

# Postavení žen v české vědě

Monitorovací zpráva za rok 2011

NKC – ženy a věda







**Postavení žen v české vědě  
Monitorovací zpráva za rok 2011**

NKC – ženy a věda

Tato zpráva vznikla v rámci projektu Národní kontaktní centrum – ženy a věda (<http://www.zenyaveda.cz>) Sociologického ústavu AV ČR, v.v.i., který je financován Ministerstvem školství, mládeže a tělovýchovy ČR v rámci projektu EUPRO (OK 08007). Publikace vyšla s podporou na dlouhodobý koncepční rozvoj výzkumné organizace RVO: 68378025.

## OBSAH

<b>ENGLISH SUMMARY</b> .....	9
<b>HLAVNÍ ZJIŠTĚNÍ</b> .....	11
<b>ŽENY VE VĚDĚ. Z POHLEDU VYBRANÝCH A DOSTUPNÝCH STATISTICKÝCH UKAZATELŮ</b> .....	14
<b>IDEÁLNĚ TYPICKÁ DRÁHA: OD STUDIA K VĚDĚ</b> .....	15
<b>LIDSKÉ ZDROJE VE VĚDĚ A TECHNOLOGIÍCH</b> .....	18
<b>ZAMĚSTNANCI VE VÝZKUMU A VÝVOJI (v FTE)</b> .....	19
<b>VÝZKUMNICE PODLE SEKTORŮ PROVÁDĚNÍ VÝZKUMNÉ PRÁCE (v FTE)</b> .....	20
<b>VÝZKUMNICE PODLE VĚDNÍ OBLASTI (v FTE)</b> .....	21
<b>VÝZKUMNICE PODLE DOSAŽENÉHO VZDĚLÁNÍ</b> .....	23
<b>AKADEMICKÉ PRACOVNICE PODLE PRACOVNÍ POZICE</b> .....	24
<b>ŽENY V ROZHODOVACÍCH POZICÍCH VĚDY</b> .....	26
<b>INDIKÁTOR HRNCE MEDU</b> .....	29
<b>PŘÍLOHA: ČASOVÉ ŘADY</b> .....	31





## ENGLISH SUMMARY

### Ideal typical path: from studies to science

- Data refute the assumption that an increasing percentage of women among students will automatically lead to an increased percentage of women among researchers.
  - The percentage of women at all levels of study has been growing. Since 2003, women have made up a majority of students at the master's level, and the percentage of women among doctoral students has increased as well, though less significantly than at the master's level. In 2011 women made up 60.2% of master's students and 40.6 % doctoral students.
  - The percentage of women in the position of a researcher has not changed since 2001. In 2011 women accounted for 28.2% (HC) and 25.1 % (FTE) researchers in the Czech Republic.
- Particularly alarming is the development in the technical sciences, a discipline with the largest financial allocations and with the greatest proportion of researchers in the Czech Republic.
  - While the percentage of women students at the master's level in the technical sciences has increased since 2001 by 10.7 percentage points to 32% and the percentage of women among doctoral students has increased by 4.1 percentage points to 26%, the percentage of women among researchers in the technical sciences has decreased by 3,7 percentage points (HC) since 2001.
  - The greatest increase of women among students since 2001 can be seen in the agricultural, forestry and veterinary sciences. At the master's level the percentage of women increased by 14.3 percentage points and at the doctoral level by 15.8 percentage points. The share of women among researchers in the agricultural sciences has, however, increased by a mere half percentage point (HC).
  - The medical sciences are the only area where the percentage of women increased significantly both among students and among researchers (HC). The percentage of women at the master's level increased by 3.2 percentage points, at the doctoral level by 9.5 percentage points and among researchers by 5 percentage points.
  - In the technical and natural sciences the greatest difference in the representation of women in the ideal typical career path is in the percentage of women among doctoral students and researchers. In the medical, agricultural and social sciences and humanities the greatest drop is between the master's level and the doctoral level.

### Human resource supply in science

- According to the data of the Czech Statistics Office, the Czech Republic has a balanced share of women and men who have the qualifications necessary to work in the scientific and technical professions. The sphere of Czech research and development has, however, long and significantly prioritized qualified men in employment: the share of women among researchers is half that of women with corresponding qualifications. As the next section shows, the situation has also significantly worsened in the technical professions.

### Research and development personnel by type of employment (FTE)

- While the share of women in the position of the researcher has long been around one quarter (25.1%), in the group of R&D staff working in technical professions their percentage has dropped by more than 10 percentage points since 2001. In 2011 women made up 32.1% of staff in technical professions.

### Women researchers in sectors of R&D performance (FTE)

- The lowest representation of women among researchers is in the business enterprise sector. In 2011 women made up 14.7% researchers. The percentage of women has long remained the same.
- The percentage of women has increased slightly in the governmental research sector. In 2011 women made up 36.4% of researchers in this sector.

- The percentage of women in the higher education sector has stagnated. In 2011 women accounted for 32.1% of researchers.

### **Women researchers by scientific discipline (FTE)**

- The percentage of women is the lowest in the technical sciences with 12.6% and in the natural sciences with 27.8 % of women. On the contrary, in the medical sciences women's percentage is the highest at 50.2%. In the agricultural, social sciences and humanities the percentage of women oscillates around 40%.
- With the exception of an increase in the share of women in the medical sciences (by almost 5 percentage points since 2001), women's representation in individual scientific disciplines has stagnated or fallen.
  - Since 2001 women's numbers have dropped most significantly in the humanities (by 6.5 percentage points).
  - In the long run the share of women has fallen slightly in the technical sciences.

### **Women researchers by qualification (FTE)**

- The percentage of women among researchers is approximately one quarter in all qualification groups (people with secondary, higher education and doctoral education). Among researchers with higher education the percentage of women drops even though their numbers among graduates of master's and doctoral programmes has been steadily growing. Since 2001 the percentage of women among researchers with higher education has dropped by 4 percentage points.

### **Academic staff (HC)**

- The percentage of full and associate women professors has been growing slightly. There were 14.2% women among full professors (an increase by 5.5 percentage points since 2001) and 24.2% of women among associate professors (an increase by 3 percentage points). This increase is not impressive: With the same speed of growth, a balanced representation of women at 50% would be reached in 2070 for full professors and 2088 for associate professors.

### **Women in decision-making positions in Czech science (HC)**

- Women participate in the decision-making processes in major research institutions and institutions responsible for science policy relatively marginally. The total percentage of women in leadership positions in research institutions and state/governmental bodies (i.e., directors, chairwomen) is at 11.1%. In the wider leadership of these institutions (councils, assemblies, chambers, commissions) the percentage of women is at 17.9% and in the advisory and working groups at 23.3%. The greatest percentage of women can be found in bodies of higher education institutions, public research institutions and the Council of Higher Education Institutions.
- There is not a single woman in the leadership of the Czech Science Foundation, and as of 31 January 2012 there was only one woman among rectors of public and state higher education institutions.
- The lowest percentage of women is in the Council for Research, Development and Innovations with 9.1%, and in the Czech Science Foundation with 9.6 %.

### **The honey pot indicator**

- Actual expenditures *per capita* for women fall short of the situation when women would be equally distributed among sectors and scientific disciplines with low and high research and development expenditures by -13.8% as regards sectors of R&D performance and by -13.3% as regards the scientific discipline. According to the European Commission, values under -10% signify a major disadvantage of women.

## HLAVNÍ ZJIŠTĚNÍ

### Ideálně typická dráha: od studia k vědě

- Data ukazují, že neplatí předpoklad, že nárůst podílu žen mezi studujícími automaticky povede ke zvýšení podílu žen mezi výzkumníky.
  - Zastoupení žen ve všech stupních studia roste. Od roku 2003 tvoří ženy většinu osob v magisterském studiu a také podíl žen mezi doktorandky se zvyšuje. V roce 2011 tvořily ženy 60,2 % studujících magisterského a 40,6 % studujících doktorského studia.
  - Podíl žen, které působí na pozici výzkumnice, se přinejmenším od roku 2001 nemění. V roce 2011 představovaly ženy 28,2 % (v HC) a 25,1 % (v FTE) výzkumníků v ČR.
- Alarmující je především vývoj v technických vědách, tedy v oblasti, kam plynou nejvyšší finanční prostředky a kde také pracuje nejvíce výzkumníků v ČR.
  - Zatímco podíl magisterských studentek v technických vědách stoupl od roku 2001 do roku 2011 o 10,7 procentního bodu (na 31,8 %) a podíl žen mezi doktorandky narostl o 4,1 procentního bodu (na 25,7 %), zastoupení žen mezi výzkumníky v této oblasti naopak od roku 2001 kleslo o 3,7 procentního bodu (v HC).
- Nejvýraznější nárůst žen mezi studujícími od roku 2001 zaznamenaly zemědělské, lesnické a veterinární vědy. Mezi magisterskými studenty se podíl žen zvýšil o 14,3 procentního bodu a mezi doktorandky o 15,8 procentního bodu. Podíl žen mezi výzkumníky v zemědělských vědách ale narostl jen o půl procentního bodu (v HC).
- Jedinou oblastí, kde mezi roky 2001 a 2011 výrazně narostl podíl žen jak mezi studujícími, tak mezi výzkumníky (v HC), jsou lékařské vědy. Zastoupení žen v magisterském studiu se zvýšilo o 3,2 procentního bodu, v doktorském o 9,5 procentního bodu a mezi výzkumníky o 5 procentních bodů.
- V technických a přírodních vědách je na ideálně typické dráze od studia k výzkumné dráze nejzásadnější rozdíl v zastoupení žen mezi doktorandky a výzkumníky. V lékařských, zemědělských a sociálních a humanitních vědách jej najdeme při přechodu z magisterského do doktorského studia.

### Zásoba lidských zdrojů ve vědě

- Podle dat Českého statistického úřadu má Česká republika vyrovnaný podíl žen a mužů, kteří mají kvalifikaci pro práci ve vědeckých a technických zaměstnáních. Oblast českého výzkumu a vývoje však při zaměstnávání osob dlouhodobě a výrazně upřednostňuje kvalifikované muže: hodnota podílu žen mezi výzkumníky je o polovinu nižší než podíl žen s odpovídající kvalifikací.

### Osoby ve výzkumu a vývoji podle zaměstnání (v hodnotě přepočtené na celé úvazky, tj. v FTE)

- Zatímco podíl žen na pozici výzkumnice se trvale pohybuje kolem hodnoty představující jednu čtvrtinu výzkumníků v ČR (v roce 2011 to bylo 25,1 %), v zaměstnanecké skupině technických zaměstnání jejich zastoupení od roku 2001 kleslo o víc než 10 procentních bodů. V roce 2011 představovaly ženy 32,1 % osob v technických zaměstnáních.

### Výzkumnice v sektorech provádění výzkumné práce (v FTE)

- Nejnižší zastoupení mají ženy mezi výzkumníky v podnikatelském sektoru. V roce 2011 tu ženy představovaly 14,7 % osob, které zde provádějí výzkum. Vývoj zastoupení žen zde zůstává dlouhodobě nezměněn.
- Mírně narůstá podíl žen ve výzkumu ve vládním sektoru. V roce 2011 zde ženy tvořily 36,4 % výzkumníků.
- Zastoupení žen ve vysokoškolském sektoru stagnuje. V roce 2011 představovaly ženy 32,1 % výzkumníků.

### **Výzkumnice podle vědních oblastí (v FTE)**

- Nejnižší podíl žen pracuje v technických (12,6 %) a přírodních vědách (27,8 %). Naopak v lékařských vědách je jejich podíl nejvyšší (50,2 %). V zemědělských, sociálních a humanitních vědách se zastoupení žen pohybuje kolem hodnoty 40 %.
- Až na nárůst podílu žen v lékařských vědách (o 5 procentních bodů od roku 2001) vývoj zastoupení žen v jednotlivých vědních oblastech stagnuje, nebo dokonce mírně klesá.
  - Zastoupení žen se od roku 2001 nejzásadněji snížilo v humanitních vědách, a to o 6,5 procentního bodu. Z dlouhodobého hlediska mírně klesá podíl žen v technických vědách.

### **Výzkumnice podle dosaženého vzdělání (v FTE)**

- Zastoupení žen mezi výzkumníky podle dosaženého vzdělání je ve všech skupinách (osoby se středním, vysokoškolským a doktorským vzděláním) přibližně čtvrtinové. Mezi vysokoškolsky vzdělanými výzkumníky podíl žen klesá, a to i přesto, že jejich podíl mezi absolventy magisterských a doktorských studijních programů dlouhodobě stoupá. Od roku 2001 byl zaznamenán pokles zastoupení žen mezi výzkumníky s vysokoškolským vzděláním o 4 procentní body.

### **Akademické pracovnice (ve fyzických počtech, tj. v HC)**

- Podíl žen mezi profesory a docenty mírně narůstá. Mezi profesory v roce 2011 působilo 14,2 % žen (tj. nárůst o 5,5 procentního bodu od roku 2001) a mezi docenty 24,2 % žen (nárůst o 3 procentní body). Nárůst však není nijak závratný: při stejném průměrném tempu růstu podílu žen bychom přibližně 50% zastoupení žen mezi profesory dosáhli v roce 2070 a mezi docenty až v roce 2088.

### **Ženy v rozhodovacích pozicích české vědy (v HC)**

- Ženy se na rozhodování o chodu a směřování nejvýznamnějších vědeckých institucí (a/nebo institucí utvářejících vědní politiky) podílí jen v relativně nízké míře. Celkové zastoupení žen na vedoucí pozici výzkumných institucí a státních/vládních orgánů (tj. ředitelky, předsedkyň) je 11,1 %. V širším vedení těchto institucí (rady, sněmy, komory, komise) činí zastoupení žen 17,9 % a v poradních a pracovních orgánech 23,3 %.
- Žádnou ženu ve svém vedení nemá Grantová agentura České republiky, jen jednu ženu bychom k 31. 1. 2012 našli mezi rektory veřejných a státních vysokých škol.
- Vůbec nejnižší zastoupení žen má Rada pro výzkum, vývoj a inovace (9,1 %) a Grantová agentura České republiky (9,6 %).
- Nejvyšší podíl žen působí v orgánech vysokých škol, veřejných výzkumných institucí a Rady vysokých škol.

### **Indikátor hrnce medu**

- Skutečné výdaje *per capita* pro ženy se od situace, kdy by bylo zastoupení žen mezi výzkumníky rovnoměrně rozloženo mezi sektory, resp. vědní oblasti s nízkými a vysokými výdaji, odchylují v sektorech provádění výzkumné práce o -13,8 % a ve vědních oblastech o -13,3 %. Podle Evropské komise představují hodnoty rozdílu nižší než -10 % významné znevýhodnění žen.

Používaná terminologie a zkratky:

- FTE** Full-Time Equivalent. Průměrný evidenční počet zaměstnanců/kyň přepočtený na plný pracovní úvazek věnovaný výzkumným a vývojovým činnostem. Vystihuje skutečnou dobu věnovanou výzkumu a vývoji. Jeden FTE se rovná jednomu roku práce na plný pracovní úvazek zaměstnance, který se plně věnuje výzkumné a vývojové činnosti. U zaměstnance/kyně, který/á má i jinou činnost než výzkumnou a vývojovou, se tak započítává pouze doba skutečně strávená na výzkumu a vývoji.
- HC** Head Count, fyzické počty. Evidenční počet zaměstnanců k 31. 12. daného roku udává počet osob účastnících se výzkumných a vývojových činností bez ohledu na dobu, kterou zaměstnanec/kyně těmto činnostem věnuje.
- HRSTC** Human Resources Devoted to Science and Technology – CORE. Osoby s úspěšně ukončeným terciárním vzděláním zaměstnané ve vědeckých a technických zaměstnáních.
- HRSTE** Human Resources Devoted to Science and Technology – in Terms of Education. Osoby s úspěšně dokončeným terciárním vzděláním.
- HRSTO** Human Resources Devoted to Science and Technology – Occupation. Zaměstnané osoby vykonávající pracovní činnost v rámci vědeckých nebo technických zaměstnání.
- HRST** Human Resources Devoted to Science and Technology. Celková zásoba lidských zdrojů ve vědě a technice.

Z důvodu lepší přehlednosti a zachování kompatibility dat se zdrojem, tedy daty publikovanými Českým statistickým úřadem, popřípadě Ministerstvem školství (Ústavem pro informace ve vzdělávání), přebírá tato publikace terminologii, která se užívá v oblasti statistik.

## ŽENY VE VĚDĚ. Z POHLEDU VYBRANÝCH A DOSTUPNÝCH STATISTICKÝCH UKAZATELŮ

Cílem této publikace je ukázat jeden z mnoha projevů genderové kultury v české vědě. Statistiky tříděné podle pohlaví významně indikují genderovou ne/rovnost, tu však zdaleka nelze redukovat na kvantitativní ukazatele sledující pohlaví. Gender je kategorie, která je kulturně, časově i lokálně proměnlivá. Jedná se o koncept užívaný především v sociálních a humanitních vědách, který popisuje, jak která společnost definuje, jak ne/má vypadat a chovat se muž a žena a jaké mají být jejich vlastnosti. Tyto vlastnosti se pak odrážejí i v rovině kulturních symbolů (například v opozici kultura-příroda, rozum-cit), normativních konceptů, které jsou vtěleny do legislativy a zvyklostí, dále v politických a sociálních institucích (např. v předpokladu občana-muže jako normy) a v neposlední řadě formují subjektivní identity jedinců, žen a mužů. Vlastnosti spojované se ženami jsou přitom kulturně považovány za méně hodnotné než ty, které se pojí s muži. Tyto aspekty pomáhají organizovat společenské instituce, rodinou a vzděláváním počínaje, právem a vědou konče.

Otázky genderové rovnosti se tedy netýkají „jen“ jednotlivců, ale celé společnosti a jejího fungování, a také proto je nelze redukovat čistě na úroveň vztahů žen a mužů, i když ty do problematiky genderové rovnosti bezpochyby spadají. V kontextu vědy jde například o to, že požadavky na mobilitu kladené na začínající vědce a vědkyně v určitém věku znevýhodňují osoby s pečovatelskými a rodinnými povinnostmi, což bývají častěji – byť nikoli výlučně – ženy. Nebo že dnes existuje významná propast mezi výzkumy zdraví a zdravotních dopadů na životy žen a mužů. Testování v laboratorních podmínkách často probíhá jen na mužských jedincích, výsledky výzkumů se však zobecňují a uplatňují na celou populaci, což muže mít vážné negativní dopady na zdraví žen a také přinést nemalé finanční ztráty. Mužská zkušenost je v mnoha ohledech vnímaná jako norma. Pro komplexní zkoumání genderové rovnosti je proto důležité užívat i kvalitativní metody, které umí poukázat na tyto jemnější aspekty genderové nerovnosti a mohou pomoci při interpretaci statistických dat.

Odkazy na statistické znevýhodnění žen ve vědě jsou často marginalizovány poukazem na to, že o čísla přeci nejde. V kultuře, která na základě statistických údajů a indexů staví argumenty pro různá zásadní společenská rozhodnutí, jsou statistiky tříděné podle pohlaví paradoxně zlehčovány jako nerelevantní, zavádějící či dokonce manipulativní. V případě nízkého zastoupení žen v některých vědních oblastech nebo jejich nepřítomnosti v rozhodovacích pozicích často zaznívají argumenty o osobních hodnotách a preferencích žen a mužů nebo o tom, že se situace časem změní sama (*ženy se do vedoucích pozic nehrnou, není možné situaci lámat přes koleno, věci je nutné ponechat přirozenému vývoji*). V jiných oblastech veřejných politik však věci přirozenému vývoji ponechávány nejsou a stát se v nich snaží konat (například podmínka povinného podílu mladých pracovníků do 35 let jako součást programů aplikovaného výzkumu, který stanovuje *Reforma výzkumu, vývoje a inovací*). Data v této publikaci, jež pokrývají období od roku 2001 do roku 2011/2012, navíc ukazují, že onen přirozený vývoj ve většině sledovaných oblastí nefunguje. Zastoupení žen na úrovni magisterského a doktorského studia má trvale rostoucí tendenci. V ČR máme vyrovnaný podíl žen a mužů kvalifikovaných pro práci ve vědeckých a technických zaměstnáních. Podíl žen mezi výzkumníky ale zůstává přinejmenším poslední desetiletí, odkdy jsou dostupná data mapující tento fenomén, stejný.

Letošní Monitorovací zpráva obsahuje – na rozdíl od těch předchozích – jen statistický přehled, jenž vychází z dat Českého statistického úřadu a někdejšího Ústavu pro informace ve vzdělávání (dnes jeho agendu vykonává Ministerstvo školství, mládeže a tělovýchovy). V oblasti podpory genderové rovnosti ze strany nejvýznamnějších institucí výzkumu a vědních politik, již mapovaly předchozí zprávy, nedošlo k žádné zásadní proměně. Jedinou státní institucí, jež se v této oblasti angažuje, je Ministerstvo školství. I s aktivitami vysokých škol a výzkumných institucí, které zakládají především vlastní školky, nejde (a bez přispění těch nejvýznamnějších institucí, jako je Rada pro výzkum, vývoj a inovace nebo grantové agentury, ani nemůže jít) o nijak rozsáhlou snahu o to měnit kulturu, jež znevýhodňuje osoby s pečovatelskými povinnostmi a očekává a oceňuje zejména výkon, jež se pojí spíše s hodnotami, které mají maskulinní charakter (viz např. soupeřivost, naprostá oddanost profesi nebo časová flexibilita a prostorová mobilita). Vypsat jednotlivé aktivity znamená na jedné straně ocenit, co se dělá, ale zároveň ubrat pozornost faktu daleko důležitějšímu: že jde o omezené, dílčí aktivity a v celku se situace nijak nemění. Genderová rovnost v oblasti vědy není prioritou, není považována za zásadní problém. Letošní Monitorovací zpráva se proto zaměřuje čistě na úroveň představení dostupných dat, a to v ucelených časových řadách od roku 2001. Rychlou představu o situaci si lze udělat na základě Hlavních zjištění. Vybrané údaje v textové podobě, doprovázené tabulkami a grafy, nabízí druhá část. Ve třetí části pak najdete nejen časové řady statistických ukazatelů, o nichž se mluví v textové části, ale také další podrobná data, která sbírají Český statistický úřad a Ministerstvo školství (resp. Ústav pro informace ve vzdělávání).

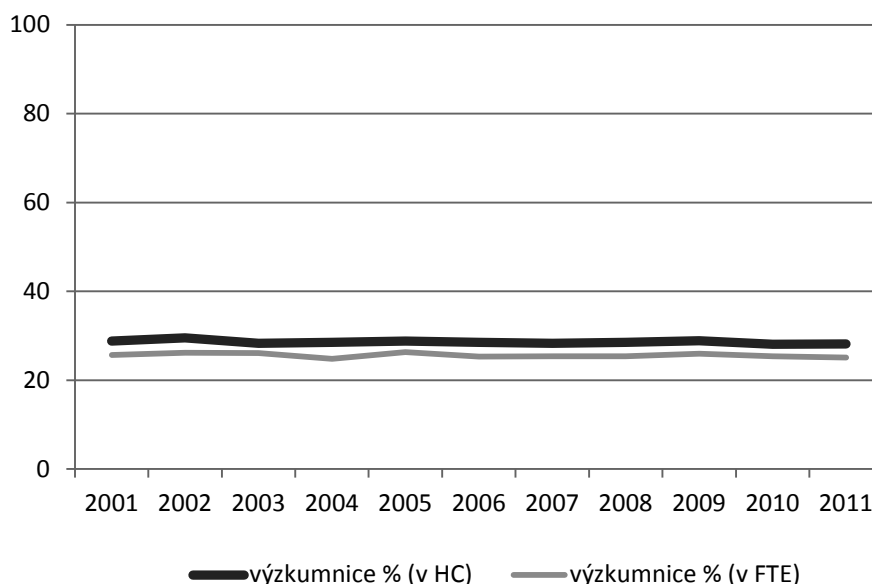
Ačkoli statistiky problém genderové rovnosti ve vědě zužují pouze na měřené (dostupné) a měřitelné (nominální zastoupení kategorií ženy a muži), data dobře dokládají závažnou disproporci v tom, jak se tyto skupiny dělí o moc a rozhodování ve společnosti. Otázkou zůstává, zda tuto situaci považujeme za únosnou, zda je vůle k hledání příčin a cest ke změně.

Hana Tenglerová

## IDEÁLNĚ TYPICKÁ DRÁHA: OD STUDIA K VĚDĚ

Podíl žen mezi výzkumníky se přinejmenším od roku 2001, kdy Český statistický úřad začal sbírat a zveřejňovat statistiky podle pohlaví, nijak nemění. Ve fyzických počtech tvoří ženy v průměru 28,6 % osob, které v České republice pracují jako výzkumníci. Řada z nich však pracuje na zkrácené úvazky. Podíl žen v přepočtené formě na celé úvazky je v průměru 25,7 %. V posledních letech zastoupení žen mezi výzkumníky pod tyto už tak nízké hodnoty ještě mírně klesá. V roce 2011 pokleslo o čtyři desetiny procenta na 28,2 % (ve fyzických počtech, tj. HC), resp. o šest desetin procenta na 25,1 % (v hodnotě přepočtené na celé úvazky, tj. FTE).

Graf 1: Vývoj zastoupení žen mezi výzkumníky (2001-2011) v HC a FTE (v %)<sup>1</sup>



Zdroj: ČSÚ, Ukazatele výzkumu a vývoje.

Zastoupení žen mezi výzkumníky není nijak ovlivněno relativně vysokým – a ve většině případů rostoucím – zastoupením žen ve všech úrovních vysokoškolského studia. Ženy představují od roku 2003 většinu osob, které v ČR studují magisterské studijní programy. Jejich celkový podíl mezi studujícími od roku 2001 narostl o 12,2 procentního bodu. Podíl studentek doktorského studia, jež je předstupněm vědecké dráhy, se zvyšuje o poznání pomaleji. Od roku 2001 narostl o 3,4 procentního bodu. Podíl žen mezi výzkumníci ale dlouhodobě stagnuje.

Tab. 1: Ženy v magisterském a doktorském studiu a mezi výzkumníky v roce 2011 a 2001<sup>2</sup>

rok	mgr. studentky		doktorandky		výzkumnice (v HC)	
	počet	%	počet	%	počet	%
2011	76 936	60,2	5 240	40,6	12 936	28,2
2001	70 842	48,0	3 649	37,2	8 409	28,8
rozdíl 2011-2001 (počet/procentní body)	6 094	12,2	1 591	3,4	4 527	-0,6

Zdroj: MŠMT, Statistické ročenky školství – Výkonové ukazatele, ČSÚ, Ukazatele výzkumu a vývoje.

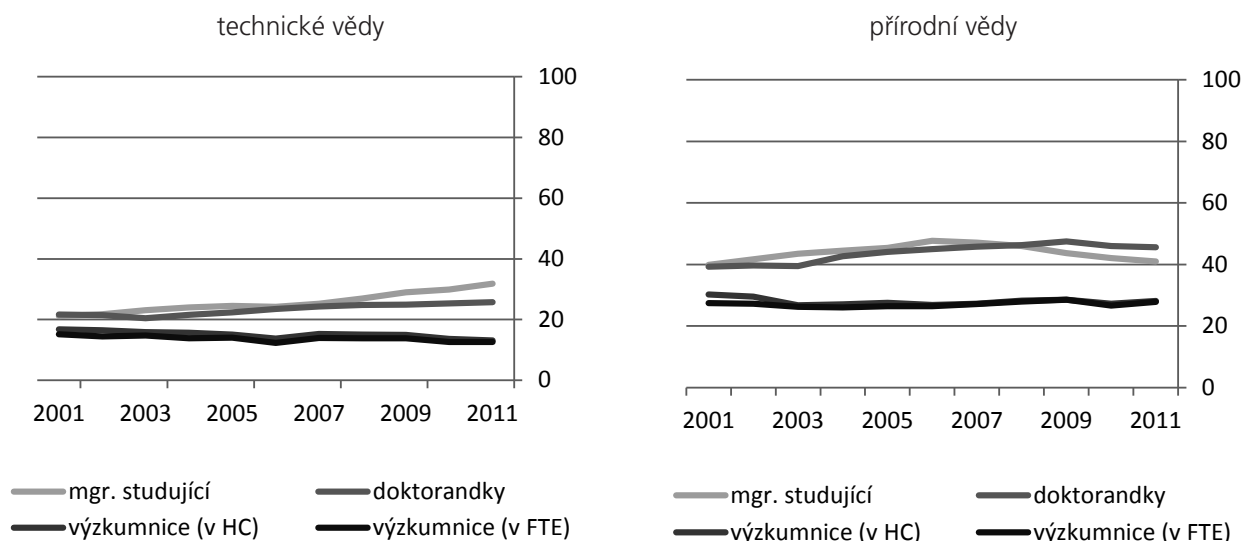
Významný rozdíl vývoje zastoupení žen mezi studujícími a výzkumníky najdeme především u vědních oborů, které jsou z hlediska mohutnosti výzkumné populace i celkových výdajů, jež jsou na výzkum alokovány, nejvýznamnější: v technických a přírodních vědách. Zatímco mezi roky 2001 a 2011 stoupl podíl žen, které studují v magisterském stupni studia technické vědy, o 10,7 procentního bodu a v doktorském stupni studia o 4,1 procentního bodu, zastoupení žen mezi výzkumníky v technických vědách od roku 2001 kleslo o 3,7 procentního bodu (v HC). Podíl žen v technických vědách je přitom nejnižší ze všech vědních oborů. V roce 2011 dosáhl 13,1 % (v HC), resp. 12,6 % (v FTE).

1 Data viz Příloha, Tab. 1, str. 33.

2 Dtto.



Graf 2: Vývoj zastoupení žen mezi studujícími magisterského a doktorského studia a výzkumníky v technických a přírodních vědách (v %)

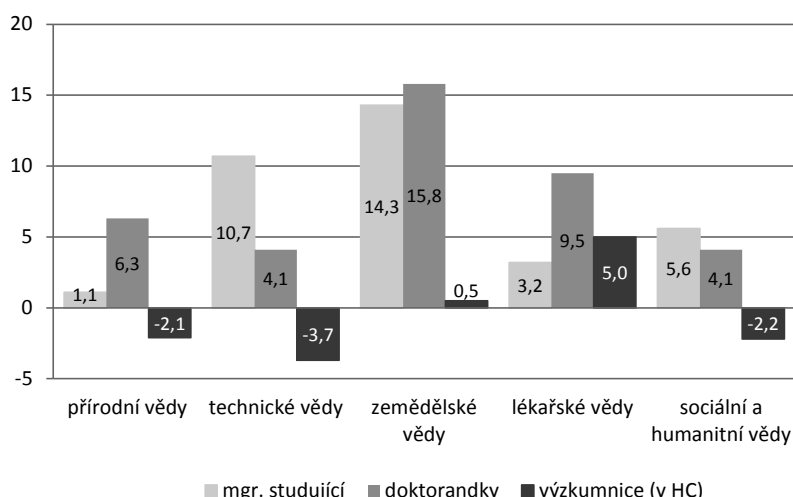


Zdroj: MŠMT, Statistické ročenky školství – Výkonové ukazatele, ČSÚ, Ukazatele výzkumu a vývoje.

Od roku 2006, kdy studentky magisterského studia v přírodních vědách představovaly 47,7 %, klesá zastoupení žen opět k hodnotám kolem 40 %, kde se pohybovalo na začátku sledovaného období. O více než 6 procentních bodů narostl počet žen mezi studujícími doktorského studia. V roce 2011 tvořily ženy 45,6 % doktorských studentů. Zastoupení žen mezi výzkumníky se ve fyzických počtech ve srovnání s rokem 2001 snížilo o 2,1 procentního bodu na 28,1 %.

Navzdory nárůstu podílu studujících se mírně snížilo zastoupení žen mezi výzkumníky také v sociálních a humanitních vědách<sup>3</sup> a jen nepatrně se zvýšilo v oblasti věd zemědělských. Z této perspektivy pozitivní vývoj zaznamenala jen oblast lékařských věd,<sup>4</sup> kde za poslední desetiletí narostl podíl studujících i výzkumníc. Vývoj v jednotlivých oblastech zachycuje Graf 3.

Graf 3: Rozdíl v zastoupení žen v magisterském a doktorském studiu a mezi výzkumníky mezi roky 2001 a 2011 (v procentních bodech)<sup>5</sup>



Zdroj: MŠMT, Statistické ročenky školství – Výkonové ukazatele, ČSÚ, Ukazatele výzkumu a vývoje.

3 Z důvodu odlišných klasifikací studijních oborů a oborů výzkumné činnosti došlo ke sloučení statistik studujících humanitních a společenských věd a nauk, ekonomických věd a nauk, právních věd a nauk, pedagogiky, učitelství a soc. péče a vědy a nauk o kultuře a umění a také sloučení statistiky sociálních a humanitních věd výzkumu a vývoje.

4 Tj. studující zdravotnictví, lékařských a farmaceutických věd a nauk a výzkumnice v lékařských vědách.

5 Data k tabulce v Příloze, STUDUJÍCÍ A VÝZKUMNÍCI PODLE OBORŮ, Tab. 2-6, str. 33-35.



Místa, kde na ideálně typické dráze od studentky k profesi výzkumnice nejzásadněji klesá zastoupení žen, se liší podle oborů (viz Tab. 2). V přírodních a technických vědách je rozdíl v zastoupení žen nejvyšší mezi doktorandkami a výzkumnice (17,5 a 12,6 procentních bodů). Přejít mezi jednotlivými stupni studia (magisterským a doktorským) je pro ženy v těchto oborech snadnější než moment vstupu do samotné vědecké profese. Graf 3 ostatně ukazuje, že nárůst podílu studentek se do situace ve výzkumu v těchto dvou oblastech za poslední desetiletí nijak nepromítá. Podíl žen nejvýznamněji klesá mezi magisterským a doktorským studiem v lékařských (o 16,1 procentního bodu), zemědělských (o 15,5 procentního bodu) a sociálních a humanitních vědách (o 16,6 procentního bodu).

Zatímco v přírodních, technických a lékařských vědách lze hovořit o jednom výrazném poklesu v hodnotách zastoupení žen směrem od studia k výzkumné profesi, v zemědělských a sociálních a humanitních vědách dochází k významnému snížení podílu žen při přechodu k doktorskému studiu i přechodu do výzkumné profese. V obou případech jsou ztráty v podílech žen víc než 10 procentních bodů (viz Tab. 2).

Tab. 2: Ženy podle úrovně studia a ve výzkumné profesi podle oborů v roce 2011 a rozdíly mezi jednotlivými stupni (v % a procentních bodech)<sup>6</sup>

	přírodní vědy		technické vědy		zemědělské vědy		lékařské vědy		soc. a hum. vědy	
	%	rozdíl	%	rozdíl	%	rozdíl	%	rozdíl	%	rozdíl
mgr. studující	41,0		31,8		66,6		67,1		68,4	
doktorandky	45,6	4,6	25,7	-6,1	51,1	-15,5	51,0	-16,1	51,8	-16,6
výzkumnice (v HC)	28,1	-17,5	13,1	-12,6	40,3	-10,8	48,6	-2,4	41,5	-10,3

Zdroj: MŠMT, Statistické ročenky školství – Výkonové ukazatele, ČSÚ, Ukazatele výzkumu a vývoje.

## LIDSKÉ ZDROJE VE VĚDĚ A TECHNOLOGIÍCH<sup>7</sup>

Lidské zdroje ve vědě a technologiích jsou osoby, které úspěšně ukončily terciární stupeň vzdělávání (tj. dosáhly titulu Bc., Mgr., Ph.D. nebo jejich ekvivalentů, viz HRSTE) nebo nejsou formálně kvalifikovány jako výše uvedené osoby, ale pracují ve vědeckých a technických zaměstnáních<sup>8</sup> (viz HRSTO). Nejvýznamnější je skupina osob s terciárním vzděláním, která zároveň pracuje ve vědeckých a technických profesích. Ta je nazývána jádro lidských zdrojů ve vědě a technologiích (viz HRSTC).

Zastoupení žen se ve všech sledovaných skupinách pohybuje v blízkosti 50 %. Podíl žen od roku 1993 roste s výjimkou skupiny osob, které vykonávají pracovní činnost v rámci vědeckých nebo technických zaměstnání (HRSTO). Z dat vyplývá, že Česká republika má vyvážený podíl žen a mužů, kteří by mohli pracovat v oblasti výzkumu. Data ale nasvědčují tomu, že dlouhodobě zaostává především v zaměstnávání kvalifikovaných odborníků.

Tab. 3: Ženy v zásobě lidských zdrojů ve vědě a technologiích podle hlavních sledovaných ukazatelů v roce 1993, 2001 a 2010 (v tisících, v HC)

rok	HRSTC		HRSTE		HRSTO		HRST <sup>9</sup>	
	počet	%	počet	%	počet	%	počet	%
2010	331,3	46,4	586,7	47,5	880,6	51,0	1 136,0	50,5
2001	193,1	44,0	305,7	41,1	741,1	52,8	853,7	50,0
1993	161,0	40,8	246,5	38,1	709,0	53,7	794,5	50,5
rozdíl 2010-1993 (počet/procentní body)	170,3	5,6	340,2	9,4	171,6	-2,7	341,5	0,0

Zdroj: ČSÚ, Strukturální statistiky zaměstnanců.

Český statistický úřad také shromažďuje data o mzdách osob, které tvoří skupinu lidských zdrojů ve vědě. Průměrná měsíční hrubá mzda žen zaměstnaných ve vědeckých a technických povoláních v roce 2010 dosáhla jen 72,8 % průměrné měsíční mzdy jejich mužských kolegů. Mzdový rozdíl je tak téměř totožný s rozdílem, který panuje mezi pracující populací zaměstnaných žen a mužů v ČR. Vyšší genderový rozdíl vykazuje zaměstnanecká skupina vědeckých a odborníků duševní pracovníci, kde mzda žen dosahuje v průměru jen necelých 70 % mzdy mužů. Genderové rozdíly ve mzdách sledovaných zaměstnaneckých skupin se v dlouhodobé perspektivě nijak zásadně nesnižují, v případě vědeckých povolání naopak významně rostou (od roku 2001 o 8,8 procentního bodu).

Tab. 4: Průměrná hrubá měsíční mzda v ČR v roce 2010 podle pohlaví a genderový mzdový rozdíl (GPG)<sup>10</sup>

	ženy	muži	GPG (%)	GPG 2010-2002 (procentní body)
zaměstnanci ČR	23 593	32 384	72,9	-1,1
zaměstnanci ve věd. a tech. profesích celkem	28 609	39 296	72,8	-0,3
- vědecká zaměstnání	31 567	45 452	69,5	-8,8
- technická zaměstnání	26 336	35 002	75,2	1,7

Zdroj: ČSÚ, Strukturální mzdová statistika.

7 Časové řady pro tuto část viz Příloha, LIDSKÉ ZDROJE VE VĚDĚ A TECHNOLOGIÍCH, Tab. 7, str. 36.

8 Dle klasifikace zaměstnání (KZAM) jde o skupiny KZAM 2 - Vědečtí a odborní duševní pracovníci a KZAM 3 - Techničtí, zdravotničtí, pedagogičtí pracovníci a pracovníci v příbuzných oborech. Viz: ČSÚ. KZAM – Systematická část ([http://www.czso.cz/csu/klasifik.nsf/i/kzam\\_systematicka\\_cast](http://www.czso.cz/csu/klasifik.nsf/i/kzam_systematicka_cast)).

9 HRST - celková zásoba lidských zdrojů ve vědě a technice.

10 Data viz Příloha, Tab. 10, str. 38.

## ZAMĚŠTNANCI VE VÝZKUMU A VÝVOJI<sup>11</sup> (V FTE)

V roce 2011 pracovalo v oblasti českého výzkumu a vývoje téměř 17 tisíc žen. Ženy tvořily v roce 2011 jednu čtvrtinu výzkumníků v ČR, třetinu osob, které pracují v technických zaměstnáních, a o něco méně než polovinu osob v ostatních zaměstnáních výzkumu a vývoje.

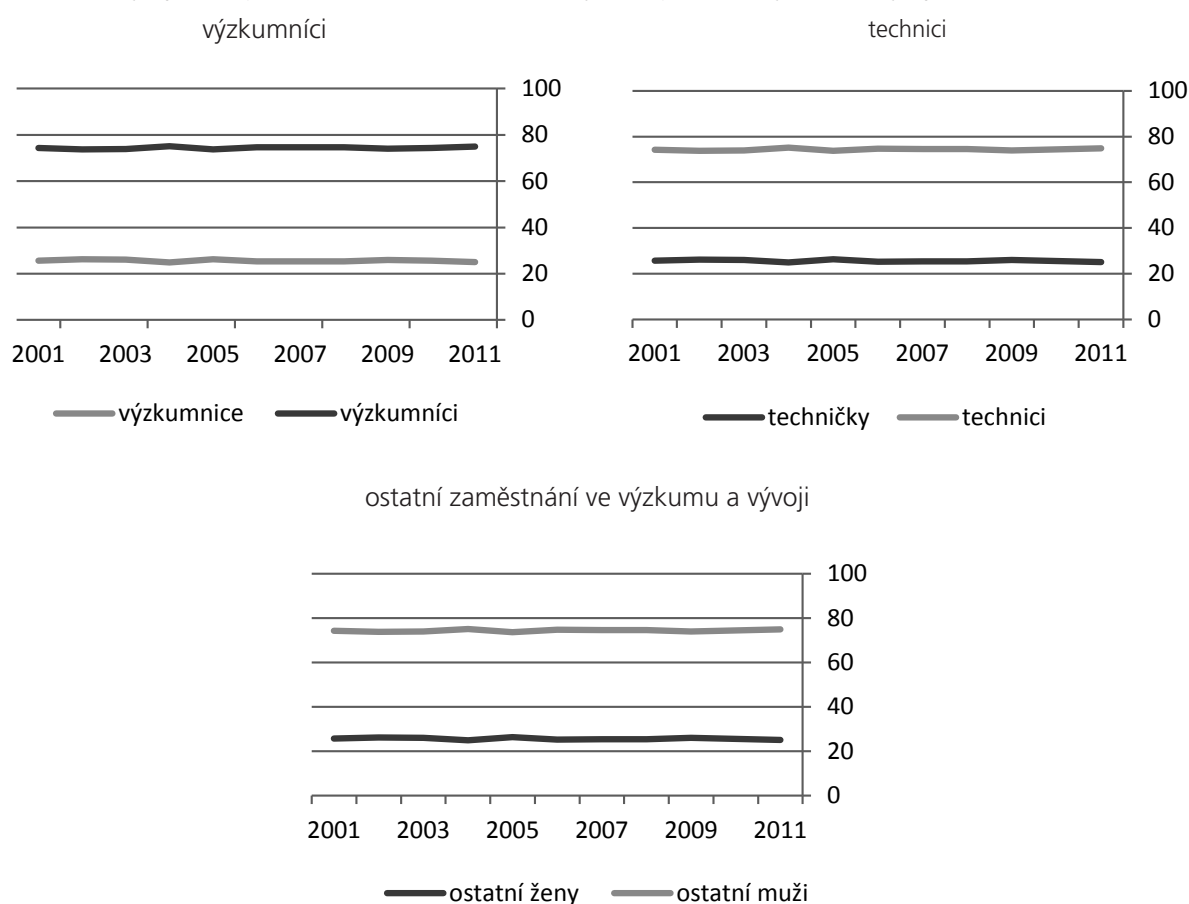
Tab. 5: Ženy ve výzkumu a vývoji podle zaměstnání v roce 2011, 2010 a 2001 (v FTE)

rok	výzkumnice		ženy v technických zam.		ženy v ostatních zam.		celkem	
	počet	%	počet	%	počet	%	počet	%
2011	7 696	25,1	5 485	32,1	3 591	45,4	16 772	30,1
2010	7 490	25,6	5 141	32,2	3 369	47,5	16 000	30,6
2001	3 853	25,7	3 447	42,5	1 399	46,5	8 699	33,3
rozdíl 2011-2001 (počet/procentní body)	3 843	-0,6	2 038	-10,4	2 192	-1,0	8 073	-3,2

Zdroj: ČSÚ, Ukazatele výzkumu a vývoje.

Údaje z roků 2011 a 2001 naznačují, že zastoupení žen v jednotlivých zaměstnaneckých skupinách stagnuje a v případě zaměstnanecké skupiny technických pracovníků zaznamenává dokonce pokles o deset procentních bodů. Tendenci k nepříznivému vývoji potvrzuje pro všechny tři zaměstnanecké skupiny také následující sada grafů, které mapují vývoj situace v jednotlivých letech.

Graf 4: Vývoj zastoupení žen a mužů v zaměstnaneckých skupinách ve výzkumu a vývoji (2001-2011) (v %)



Zdroj: ČSÚ, Ukazatele výzkumu a vývoje.

## VÝZKUMNICE PODLE SEKTORŮ PROVÁDĚNÍ VÝZKUMNÉ PRÁCE (V FTE)<sup>12</sup>

Nejnižší zastoupení žen z hlediska působení v sektorech provádění výzkumné práce má tradičně podnikatelský sektor. V roce 2011 zde pracovalo jen 14,7 % výzkumnic. Ve vládním sektoru podíl žen dosáhl 36,4 % a ve vysokoškolském sektoru 32,1 %. Ve srovnání s předchozím rokem se mírně zvýšilo zastoupení výzkumnic v podnikatelském a především vládním sektoru.

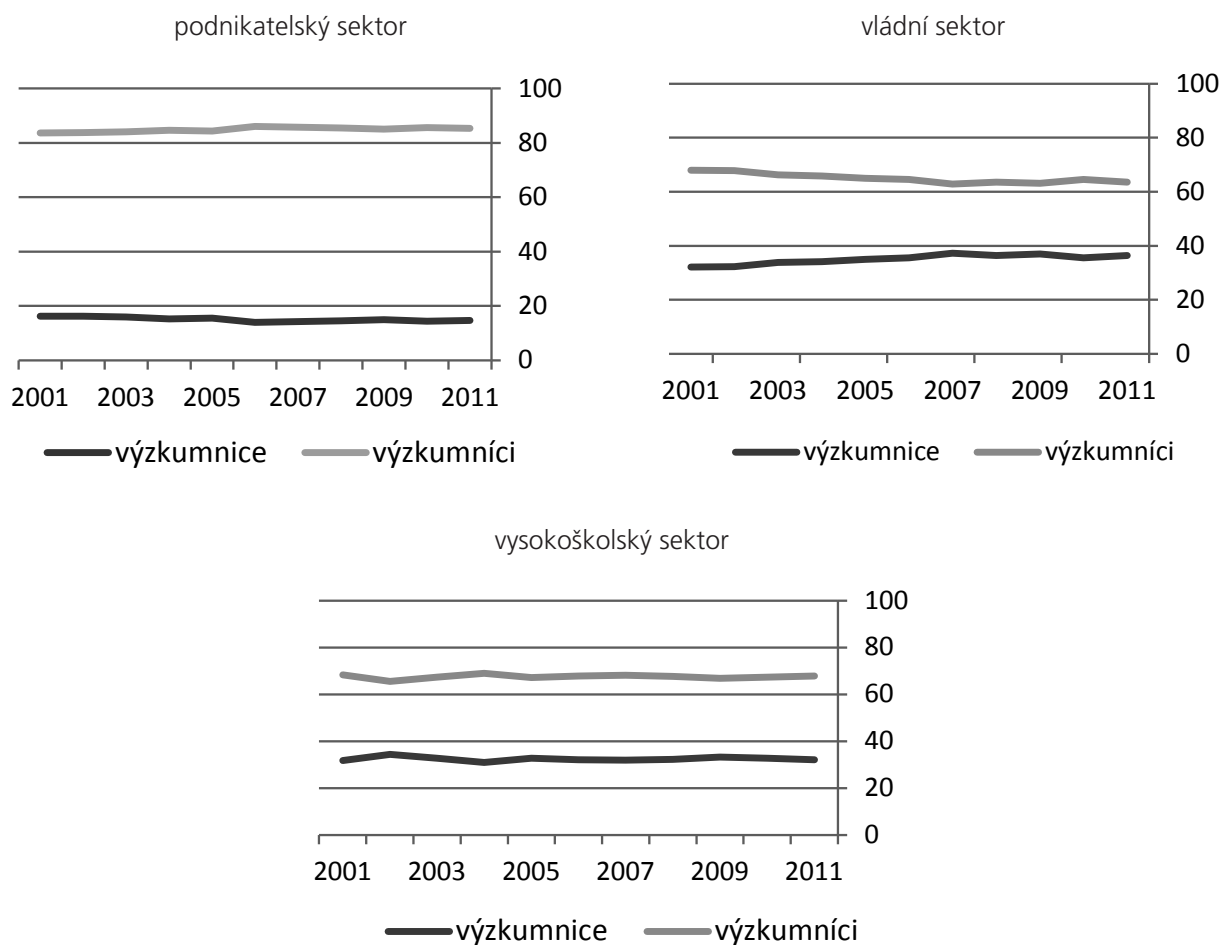
Tab. 6: Výzkumnice podle sektorů provádění výzkumné práce v roce 2011, 2010 a 2001 (v FTE)

rok	podnikatelský sektor		vládní sektor		vysokoškolský sektor		neziskový sektor	
	počet	%	počet	%	počet	%	počet	%
2011	2 045	14,7	2 272	36,4	3 303	32,1	77	38,5
2010	1 822	14,4	2 214	35,5	3 306	32,7	86	41,3
2001	939	16,3	1 553	32,1	1 345	31,7	15	10,2
rozdíl 2011-2001 (počet/procentní body)	3 843	-1,7	719	4,3	1 958	0,4	8 073	28,3

Zdroj: ČSÚ, Ukazatele výzkumu a vývoje.

Data ukazují, že podíl žen mezi výzkumníky má tendenci k poklesu v podnikatelském sektoru, relativně stabilní je ve vysokoškolském sektoru a ve vládním sektoru naopak mírně narůstá. Výrazné výkyvy v zastoupení výzkumnic má především neziskový sektor, a to z důvodu velmi nízkého počtu osob, které v této oblasti na pozici výzkumník/výzkumnice působí (viz Tab 6).

Graf 5: Vývoj zastoupení výzkumnic a výzkumníků podle sektoru provádění výzkumné práce (2001-2011) (v %)



Zdroj: ČSÚ, Ukazatele výzkumu a vývoje.

<sup>12</sup> Data viz Příloha, VÝZKUMNÍCI PODLE SEKTORŮ, Tab. 13, str. 40.

### VÝZKUMNICE PODLE VĚDNÍ OBLASTI (V FTE)<sup>13</sup>

Výrazné rozdíly v zastoupení žen mezi výzkumníky najdeme v jednotlivých vědních oblastech. V roce 2011 pracovalo v technických vědách pouze 12,6 % a v přírodních vědách 27,8 % žen. Nejvyšší zastoupení žen najdeme v lékařských vědách, kde ženy představují od roku 2009 polovinu výzkumníků a kde je tendence nárůstu jejich zastoupení za posledních deset let nejvýraznější. V zemědělských, sociálních a humanitních vědách se podíl výzkumnice pohybuje kolem hodnoty 40 %. Ve srovnání s předchozím rokem se zvýšilo zastoupení žen jen v přírodních (o 1,2 procentního bodu) a zemědělských vědách (o 2,3 procentního bodu).

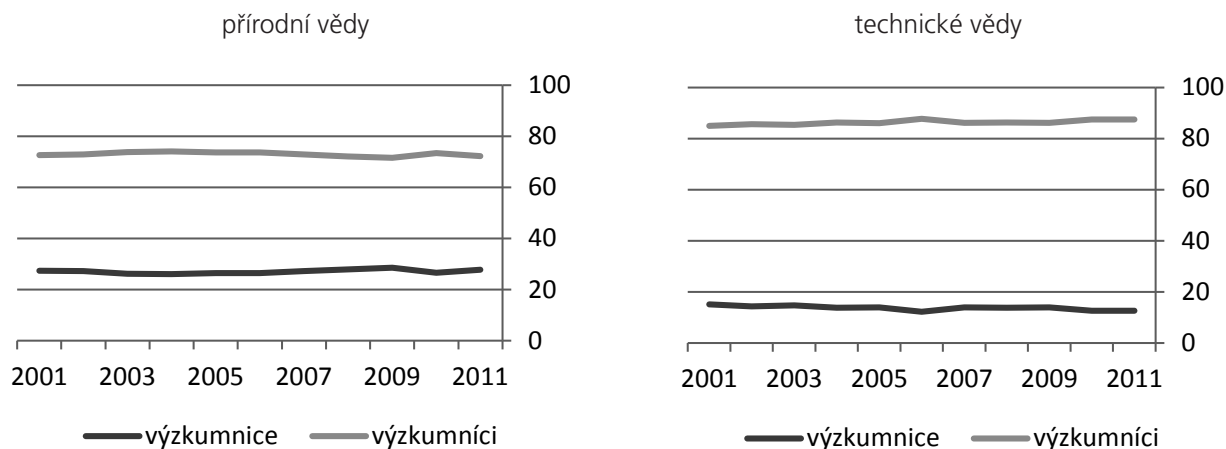
Tab. 7: Výzkumnice podle vědních oblastí v roce 2011, 2010 a 2001 (v FTE)

rok	přírodní vědy		technické vědy		lékařské vědy		zemědělské vědy		sociální vědy		humanitní vědy	
	počet	%	počet	%	počet	%	počet	%	počet	%	počet	%
2011	2 359	27,8	1 779	12,6	1 358	50,2	553	42,3	971	41,3	678	38,8
2010	1 898	26,6	1 724	12,6	1 446	51,0	590	40,0	737	41,7	1 034	43,9
2001	1 143	27,4	1 058	15,1	474	44,3	388	42,5	639	37,1	639	45,3
rozdíl 2011-2001 (počet/procentní body)	1 216	0,4	721	-2,5	884	5,9	165	-0,2	332	4,2	39	-6,5

Zdroj: ČSÚ, Ukazatele výzkumu a vývoje.

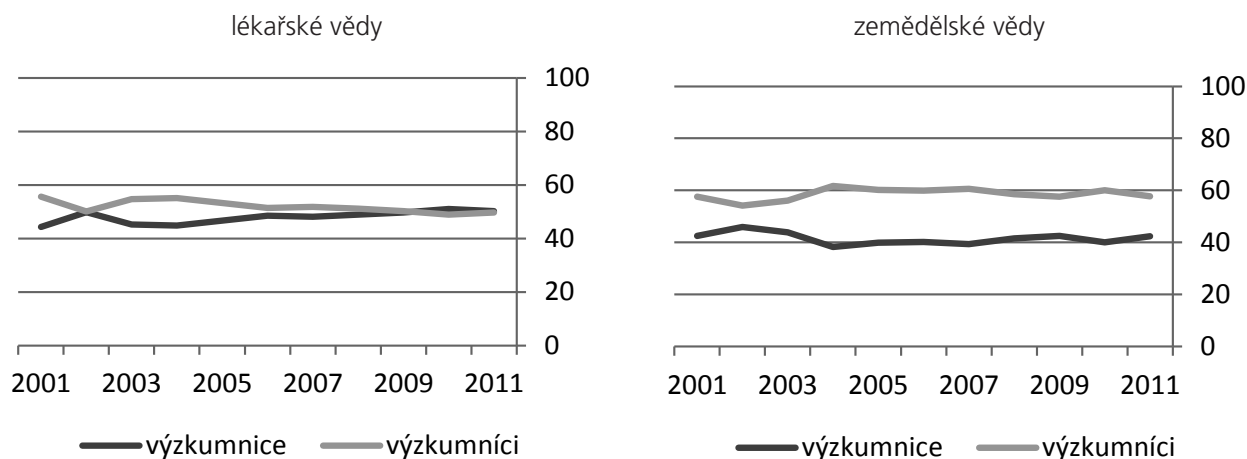
Zastoupení žen v přírodních vědách je stabilní a v průběhu posledních deseti let se nijak výrazně neproměnilo. V technických vědách má podíl žen – už tak nejnižší ze všech vědních oborů – tendenci k mírnému poklesu. Připomeňme, že zastoupení studentek technických věd se za posledních deset let zvýšilo téměř o jedenáct procentních bodů (viz Graf 3). Za sledované období činil průměrný přírůstek procentních bodů mezi jednotlivými roky -0,25.

Graf 6: Vývoj zastoupení výzkumnice a výzkumníků ve vědních oblastech (2001-2011) (v %)



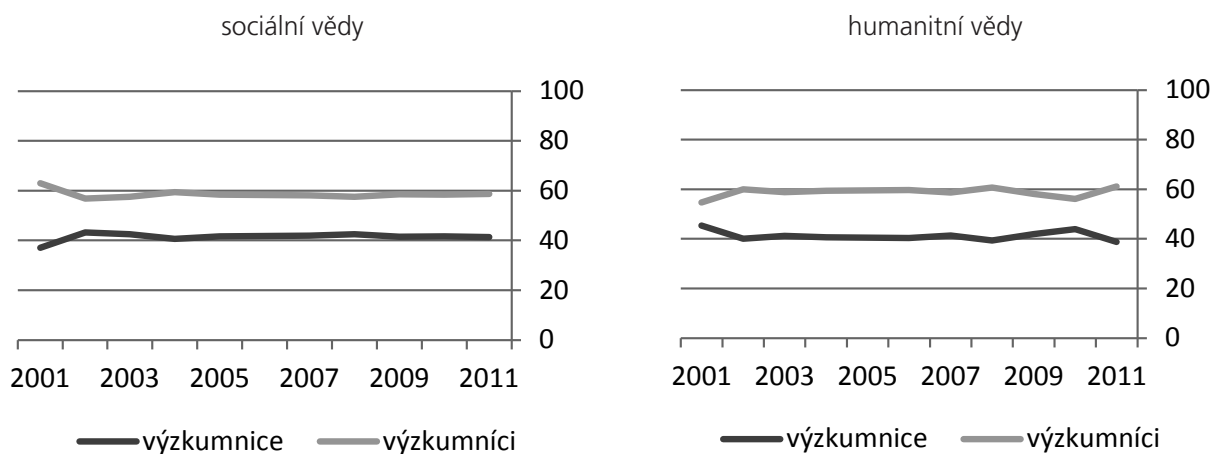
Zdroj: ČSÚ, Ukazatele výzkumu a vývoje.

V lékařských vědách dosáhly ženy 50% podílu mezi výzkumníky v roce 2009 a kolem této hodnoty se jejich zastoupení pohybuje i poslední dva roky. Zastoupení žen v zemědělských vědách je relativně proměnlivé, osciluje kolem hodnoty 41,5 %.



Zdroj: ČSÚ, Ukazatele výzkumu a vývoje.

V sociálních vědách se pohybuje zastoupení žen nejčastěji v hodnotách těsně pod 41 %. Ve srovnání s hodnotami na počátku tohoto tisíciletí jejich podíl mírně roste. Výraznější pokles podílu žen mezi výzkumníky než ten, který charakterizuje technické vědy, najdeme v humanitních vědách. Přestože bylo zastoupení žen mezi humanitními vědci v roce 2001 45,3 % a již v dalších letech se stabilně pohybovalo na úrovni 41 %, v roce 2011 po výrazném úbytku výzkumníků v této oblasti kleslo až pod 39 %.



Zdroj: ČSÚ, Ukazatele výzkumu a vývoje.

Na základě vývoje zastoupení žen v jednotlivých vědních oblastech nelze s výjimkou lékařských věd, kde již ženy dosáhly 50% zastoupení, a také sociálních věd, kde se lze při předpokladu stejné průměrné míry růstu hodnoty podílu žen dočkat vyrovnaného zastoupení v roce 2031, konstatovat pozitivní vývoj. Ve většině vědních oblastí – i přes změny v počtech osob, které se v jednotlivých disciplínách výzkumu věnují – hodnoty zastoupení žen stagnují, nebo dokonce mírně klesají.

## VÝZKUMNICE PODLE DOSAŽENÉHO VZDĚLÁNÍ<sup>14</sup>

Český statistický úřad sbírá data o dosaženém vzdělání výzkumníků v rozlišení na ženy a muže pouze zřídka a nepravidelně. Mezi roky 2005 a 2008 publikoval nejen data v rozlišení na výzkumníky s doktorským, vysokoškolským a nižším než vysokoškolským vzděláním, ale také podrobné údaje o kvalifikační struktuře ve vládním a vysokoškolském sektoru, kde vedle osob s doktorským titulem evidoval také osoby s docenturou a profesurou a výzkumníky v doktorském studiu (viz Monitorovací zprávy za rok 2008 a 2009).<sup>15</sup> Za roky 2009 a 2010 ale nejsou k dispozici ani data, jež by evidovala dosažené vzdělání výzkumníků podle pohlaví. Teprve k roku 2011 se tyto údaje opět objevují, nicméně opět jen v rozlišení na výzkumníky s doktorským, vysokoškolským a nižším než vysokoškolským vzděláním, kde jsou osoby s docenturou a profesurou zařazeny pod skupinu s doktorským vzděláním.

Tab. 8: Výzkumnice podle dosaženého vzdělání v roce 2011, 2008 a 2005 (v FTE)

rok	střední a ostatní		vysokoškolské a vyšší odborné		doktorské		celkem	
	počet	%	počet	%	počet	%	počet	%
2011	854	26,0	3 667	23,6	3 176	26,8	7 696	25,1
2008	720	24,9	4 081	25,5	2 759	25,4	7 559	25,4
2005	571	25,3	3 500	27,3	2 278	25,1	6 349	26,3
rozdíl 2011-2005 (počet/procentní body)	283	0,7	167	-3,7	897	1,7	1 347	-1,2

Zdroj: ČSÚ, Ukazatele výzkumu a vývoje.

Dostupná data ukazují, že zatímco podíl výzkumnic s nejnižším vzděláním stagnuje, podíl vysokoškolaček klesá a u výzkumnic s doktorským titulem mírně roste. Ve všech vzdělanostních skupinách tvoří ženy přibližně čtvrtinu osob. Nejnižší podíl žen je ve skupině výzkumníků s vysokoškolským vzděláním, což je vzhledem k zastoupení žen mezi vysokoškolačky i studujícími vysokoškolského studia paradoxní situace.

<sup>14</sup> Data viz Příloha, VÝZKUMNÍCI PODLE DOSAŽENÉHO VZDĚLÁNÍ, Tab. 11, str. 39.

<sup>15</sup> <http://www.zenyaveda.cz/files/monitor2008.pdf> a <http://www.zenyaveda.cz/files/monitor2009.pdf>.

## AKADEMICKÉ PRACOVNICE PODLE PRACOVNÍ POZICE<sup>16</sup>

Údaje o kvalifikační struktuře podle pohlaví evidoval od roku 2002 Ústav pro informace ve vzdělávání, jehož agendu převzalo Ministerstvo školství. Ženy převládají na nižších pracovních pozicích a směrem k pozici docentky a profesorky jejich podíl zásadně klesá.

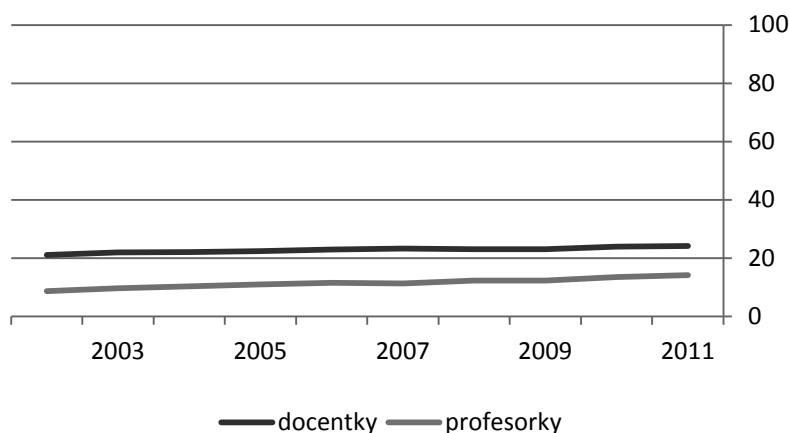
Tab. 9: Akademické pracovnice podle kvalifikace v roce 2011, 2008 a 2005 (v FTE)

rok	lektorky		asistentky		odb. asistentky		docentky		profesorky	
	počet	%	počet	%	počet	%	počet	%	počet	%
2011	431	59,6	989	49,0	4 667	40,1	1 040	24,2	352	14,2
2010	499	60,5	1 101	50,1	4 669	39,8	1 034	23,9	342	13,5
2002	251	57,4	651	46,4	3 975	40,9	788	21,1	159	8,7
rozdíl 2011-2002 (počet/procentní body)	180	2,2	338	2,6	692	-0,8	252	3,0	193	5,5

Zdroj: MŠMT, Statistické ročenky školství – Zaměstnanci a mzdové prostředky.

V roce 2011 působilo na českých vysokých školách celkem 352 profesorek, které představují jen 14,2 % profesorského sboru. Mezi docenty ženy dosáhly 24,2% zastoupení. V obou případech zastoupení žen roste, přitom v případě profesorek o něco rychleji. Nárůst však není nijak závratný: při stejném průměrném tempu růstu podílu žen bychom přibližně 50% zastoupení žen mezi profesory dosáhli v roce 2070 a mezi docenty až v roce 2088.

Graf 7: Vývoj zastoupení docentek a profesorek ve vysokém školství (2002-2011) (v %)



Zdroj: MŠMT, Statistické ročenky školství – Zaměstnanci a mzdové prostředky.

Podle údajů Statistických ročenek školství, které od roku 2010 sbírají také informace o mzdách vysokoškolských zaměstnanců podle pohlaví (bez ostatních osobních nákladů), dosahují mzdy vysokoškolských akademických pracovníků ve všech skupinách přibližně 90 % mzdy jejich mužských kolegů. Tento mzdový rozdíl směrem k vyšší kvalifikaci nepatrně klesá. Vzhledem k tomu, že zde nejsou zahrnuty odměny za práci, stejně jako příjmy z grantových výzkumných projektů, jsou rozdíly ve mzdách žen a mužů například ve srovnání se Strukturálními mzdovými statistikami, publikovanými Českým statistickým úřadem pro zaměstnanou skupinu vědeckých a výzkumných pracovníků, až o dvacet procentních bodů nižší, a příliš tedy nevypovídají o reálné výši genderové mzdové mezery v oblasti terciárního vzdělání (viz výše Tab. 4).

<sup>16</sup> Data viz Příloha, AKADEMIČTÍ PRACOVNÍCI, Tab. 49, str. 58.



Tab. 10: Průměrná měsíční mzda vysokoškolských akademických pracovníků bez ostatních osobních nákladů v roce 2011 a 2010 a genderový mzdový rozdíl<sup>17</sup>

rok	lektorky		asistentky		odb. asistentky		docentky		profesorky	
	průměrná měsíční mzda	GPG (%)	průměrná měsíční mzda	GPG (%)	průměrná měsíční mzda	GPG (%)	průměrná měsíční mzda	GPG (%)	průměrná měsíční mzda	GPG (%)
2011	24 684	89,6	23 232	89,8	29 464	89,4	43 677	92,1	58 156	93,7
2010	24 319	88,7	23 415	95,2	29 877	94,0	43 451	94,0	58 661	97,2
2002	-	-	-	-	-	-	-	-	-	-

Zdroj: MŠMT, Statistické ročenky školství – Zaměstnanci a mzdové prostředky.

## ŽENY V ROZHODOVACÍCH POZICÍCH VĚDY

Podíl žen na rozhodování o tom, kam bude věda a vědecké instituce směřovat, je velmi nízký. S vyšším vlivem daného orgánu obvykle výrazně klesá podíl žen v něm zastoupených. Celkové zastoupení žen na první pozici výzkumných institucí a státních/vládních orgánů (tj. ředitelek, předsedkyň) je z celkového počtu 117 osob 13, tj. 11,1 %. Ve vedení těchto institucí (rady, sněmy, komory, komise) činí zastoupení žen 17,9 % a v poradních a pracovních orgánech 23,3 %. Celkový podíl žen na těchto úrovních činí dohromady 19,1 %.

Výsledné skóre zvyšují především orgány vysokých škol, veřejných výzkumných institucí a Rady vysokých škol. Žádnou ženu ve svém vedení nemá klíčová instituce rozdělující velkou část prostředků na základní výzkum Grantová agentura České republiky a pouze jednu ženu bychom k 31. 1. 2012 našli mezi rektory veřejných a státních vysokých škol. Vůbec nejnižší zastoupení žen jako celek mají Rada pro výzkum, vývoj a inovace (9,1 %), nejvýznamnější orgán vědních politik, a výše zmiňovaná Grantová agentura České republiky (9,6 %).

Tab. 11: Zastoupení žen ve vedení státních a veřejných vysokých škol v roce 2011<sup>18</sup>

	celkem	z toho ženy	% žen
rektoři/ky	24	1	4,2
umělecké/vědecké rady	899	128	14,2
správní rady	391	57	14,6
kvestoři/ky	24	6	25,0
akademické senáty	837	220	26,3
proreктоři/ky	106	31	29,2
<b>celkem</b>	<b>2 281</b>	<b>443</b>	<b>19,4</b>

Zdroj: Výroční zprávy o činnosti státních a veřejných vysokých škol za rok 2011.

Tab. 12: Zastoupení žen ve vedení veřejných výzkumných institucí v roce 2011<sup>19</sup>

	celkem	z toho ženy	% žen
ředitel/ka	87	11	12,6
rada	758	122	16,1
dozorčí rada	395	53	13,4
<b>celkem</b>	<b>1 240</b>	<b>186</b>	<b>15,0</b>

Zdroj: Výroční zprávy o činnosti za rok 2011.

Tab. 13 : Zastoupení žen ve vedení a poradních orgánech AV ČR v roce 2012

	celkem	z toho ženy	% žen
předseda/kyně	1	0	0,0
členové/členky předsednictva Akad. rady	7	0	0,0
Akademická rada	17	2	11,8
Akademický sněm	238	25	10,5
Dozorčí komise	9	2	22,2
Vědecká rada	30	7	23,3
<b>vedení AV ČR celkem</b>	<b>301</b>	<b>36</b>	<b>11,9</b>
poradní orgány	349	66	18,9
<b>celkem AV ČR</b>	<b>952</b>	<b>138</b>	<b>14,5</b>

Zdroj: www.avcr.cz.

18 Bez údajů Policejní akademie ČR a Akademie výtvarných umění, jejichž výroční zprávy o činnosti nebyly k 28. 11. 2012 zveřejněny.

19 Bez údajů za Výzkumný ústav bezpečnosti práce a Centra pro výzkum energetického využití litosféry, jejichž výroční zprávy o činnosti nebyly k 28. 11. 2012 zveřejněny.

Tab. 14. Zastoupení žen v České konferenci rektorů v roce 2012

	celkem	z toho ženy	% žen
předseda/kyně	1	0	0,0
předsednictvo	5	0	0,0
Komora rektorů veřejných a státních VŠ	28	1	3,6
Komora rektorů soukromých VŠ	23	5	21,7
<b>ČKR celkem</b>	<b>51</b>	<b>6</b>	<b>11,8</b>
pracovní skupiny a komise	71	15	21,1
<b>celkem včetně komisí</b>	<b>128</b>	<b>21</b>	<b>16,4</b>

Zdroj: <http://crc.muni.cz/>.

Tab. 15. Zastoupení žen v Radě vysokých škol v roce 2012

	celkem	z toho ženy	% žen
předseda/kyně	1	0	0,0
užší předsednictvo	6	0	0,0
předsednictvo	56	15	26,8
sněm	223	64	28,7
studentská komora RVŠ	1	0	0,0
rada programů	13	3	23,1
<b>RVŠ celkem</b>	<b>300</b>	<b>82</b>	<b>27,3</b>
pracovní komise celkem	354	115	32,5
<b>RVŠ včetně komisí</b>	<b>654</b>	<b>197</b>	<b>30,1</b>

Zdroj: <http://www.radavs.cz/>.

Tab. 16. Zastoupení žen v Grantové agentuře ČR v roce 2012

	celkem	z toho ženy	% žen
předseda/kyně	1	0	0,0
místopředsedové/kyně	5	0	0,0
vědecká rada	12	0	0,0
<b>vedení GA ČR celkem</b>	<b>18</b>	<b>0</b>	<b>0,0</b>
hodnotící panely celkem	97	11	11,3
<b>GA ČR celkem</b>	<b>115</b>	<b>11</b>	<b>9,6</b>

Zdroj: [www.gacr.cz](http://www.gacr.cz).

Tab. 17. Zastoupení žen v Technologické agentuře ČR v roce 2012

	celkem	z toho ženy	% žen
předseda/kyně	1	1	100
místopředsedové/kyně	1	0	0,0
výzkumná rada	9	2	22,2
kontrolní rada	8	0	0,0
<b>vedení TA ČR</b>	<b>19</b>	<b>3</b>	<b>15,8</b>
rady programů	224	57	25,4
<b>celkem</b>	<b>243</b>	<b>60</b>	<b>24,7</b>

Zdroj: [www.tacr.cz](http://www.tacr.cz).

Tab. 18. Zastoupení žen v Radě pro výzkum, vývoj a inovace v roce 2012

	celkem osob	z toho ženy	% žen
předseda/kyně	1	0	0,0
místopředsedové	3	1	33,3
<b>RVVI celkem</b>	<b>17</b>	<b>2</b>	<b>11,8</b>
komise celkem	60	5	8,3
<b>celkem včetně komisí</b>	<b>77</b>	<b>7</b>	<b>9,1</b>

Zdroj: [www.vyzkum.cz](http://www.vyzkum.cz).

## INDIKÁTOR HRNCE MEDU

Indikátor hrnce medu je statistický ukazatel, jež zavedla Evropská komise, aby zachytil vztah mezi výdaji na výzkum a vývoj, rozložením výzkumníků v sektorech, resp. vědních oblastech výzkumu a vývoje, a zastoupením žen v těchto sektorech, resp. oblastech. Ukazatel vyjadřuje poměr mezi skutečnými a očekávanými výdaji *per capita* pro ženy. Indikátor hrnce medu vyjadřuje následující vzorec:

$$H = \frac{\{ [\sum(O \times O_i)] - E \times E_p \} \times 100}{E \times E_p} ,$$

Kde: H = indikátor hrnce medu;

E = celkové výdaje;

E<sub>p</sub> = celkové procento výzkumníků;

O = celkové výdaje v každém sektoru,<sup>20</sup> resp. vědní oblasti;<sup>21</sup>

O<sub>i</sub> = procento žen v každém sektoru,<sup>22</sup> resp. vědní oblasti.<sup>23</sup>

Výsledná hodnota udává, o kolik procent se skutečné výdaje *per capita* pro ženy odchyľují od situace, kdy by ženy byly rovnoměrně rozloženy mezi sektory, resp. vědními oblastmi s nízkými a vysokými výdaji. Podle interpretace expertů Evropské komise se výsledky překračující -10 % považují za ukazatele významného znevýhodnění žen v systému výzkumu a vývoje.<sup>24</sup>

Tab. 19: Indikátor hrnce medu pro sektory provádění výzkumné práce a vědní oblasti (2001-2010)<sup>25</sup>

	2001	2002	2003	2004	2005	2006	2007	2008	2009	2010
H <sub>pro sektory</sub>	-12,8	-13,1	-12,7	-12,0	-14,5	-17,5	-13,4	-12,7	-11,3	-13,8
H <sub>pro oblasti</sub>	-12,0	-9,5	-14,0	-12,1	-17,3	-8,5	-11,3	-10,2	-9,8	-13,3

Hodnoty obou indikátorů se pohybují na úrovni, kterou Evropská komise považuje za výraz významného znevýhodnění žen. Průměrná hodnota indikátoru hrnce medu za sektory ve sledovaném období je -13,4 (střední hodnota -12,9), u indikátoru hrnce medu za vědní oblasti je mírně nižší: -11,8 (a -11,6 ve střední hodnotě). Sektorová nerovnost v distribuci finančních prostředků má tedy významnější dopad na ztrátu finančních prostředků pro ženy.

20 Data viz Příloha, Tab. 51, str. 59.

21 Data viz Příloha, Tab. 52, str. 59.

22 Data viz Příloha, Tab. 13, str. 40.

23 Data viz Příloha, Tab. 23, str. 45.

24 Převzato z Linková, M., T. Stöckelová. 2007. „Statistický přehled: financování výzkumu a vývoje a ženy v AV ČR.“ In Linková, M. (ed.). *Trans/formace: gender, věda a společnost*. Praha: Sociologický ústav AV ČR, v.v.i., str. 57.

25 Výpočet vychází z dat zveřejněných v roce 2012 v rámci Ukazatelů výzkumu a vývoje a liší se od výpočtů v předchozích Monitorovacích zprávách z důvodu změny metodiky a výpočtu hodnot výdajů na straně Českého statistického úřadu.



## PŘÍLOHA: ČASOVÉ ŘADY

<b>IDEÁLNĚ TYPICKÁ DRÁHA: OD STUDIA K VĚDĚ</b> .....	33
Tab. 1: Studující magisterského a doktorského studia a výzkumníci (v HC a v FTE) .....	33
<b>STUDUJÍCÍ A VÝZKUMNÍCI PODLE OBORŮ</b> .....	33
Tab. 2: Studující magisterského a doktorského studia a výzkumníci (v HC a v FTE) v přírodních vědách .....	33
Tab. 3: Studující magisterského a doktorského studia a výzkumníci (v HC a v FTE) v technických vědách .....	34
Tab. 4: Studující magisterského a doktorského studia zemědělsko-lesnických a veterinárních věd a nauk a výzkumníci v zemědělských vědách (v HC a v FTE) .....	34
Tab. 5: Studující magisterského a doktorského studia zdravotnictví, lékařství a farmaceutických věd a nauk a výzkumníci lékařských věd (v HC a v FTE) .....	35
Tab. 6: Studující magisterského a doktorského studia a výzkumníci (v HC a v FTE) v sociálních a humanitních vědách .....	35
<b>LIDSKÉ ZDROJE VE VĚDĚ A TECHNOLOGIÍCH</b> .....	36
Tab. 7: Lidské zdroje ve vědě a technologiích (v tisících, v HC) .....	36
<b>ZAMĚŠTNANCI VE VÝZKUMU A VÝVOJI</b> .....	37
Tab. 8: Zaměstnanci ve výzkumu a vývoji (v FTE) .....	37
Tab. 9: Zaměstnanci ve výzkumu a vývoji (v HC) .....	37
Tab. 10: Průměrná hrubá měsíční mzda zaměstnanců v ČR a vybraných zaměstnaneckých skupin a genderový mzdový rozdíl (GPG v %) .....	38
<b>VÝZKUMNÍCI V ČR</b> .....	39
<b>VÝZKUMNÍCI PODLE DOSAŽENÉHO VZDĚLÁNÍ</b> .....	39
Tab. 11: Výzkumníci podle dosaženého vzdělání (v FTE) .....	39
Tab. 12: Výzkumníci podle dosaženého vzdělání (v HC) .....	39
<b>VÝZKUMNÍCI PODLE SEKTORŮ PROVÁDĚNÍ VÝZKUMNÉ PRÁCE</b> .....	40
Tab. 13: Výzkumníci podle sektorů provádění výzkumné práce (v FTE) .....	40
Tab. 14: Výzkumníci podle sektorů provádění výzkumné práce (v HC) .....	40
<b>VÝZKUMNÍCI PODLE SEKTORU PROVÁDĚNÍ VÝZKUMNÉ PRÁCE A DOSAŽENÉHO VZDĚLÁNÍ</b> .....	41
Tab. 15: Výzkumníci v podnikatelském sektoru podle dosaženého vzdělání (v FTE) .....	41
Tab. 16: Výzkumníci v podnikatelském sektoru podle dosaženého vzdělání (v HC) .....	41
Tab. 17: Výzkumníci ve vládním sektoru podle dosaženého vzdělání (v FTE) .....	42
Tab. 18: Výzkumníci ve vládním sektoru podle dosaženého vzdělání (v HC) .....	42
Tab. 19: Výzkumníci ve vysokoškolském sektoru podle dosaženého vzdělání (v FTE) .....	43
Tab. 20: Výzkumníci ve vysokoškolském sektoru podle dosaženého vzdělání (v HC) .....	43
Tab. 21: Výzkumníci v neziskovém sektoru podle dosaženého vzdělání (v FTE) .....	44
Tab. 22: Výzkumníci v neziskovém sektoru podle dosaženého vzdělání (v HC) .....	44
<b>VÝZKUMNÍCI PODLE VĚDNÍCH OBLASTÍ</b> .....	45
Tab. 23: Výzkumníci podle vědních oblastí (v FTE) .....	45
Tab. 24: Výzkumníci podle vědních oblastí (v HC) .....	45

<b>VÝZKUMNÍCI PODLE VĚDNÍ OBLASTI A DOSAŽENÉHO VZDĚLÁNÍ</b> . . . . .	46
Tab. 25: Výzkumníci v přírodních vědách podle dosaženého vzdělání (v FTE) . . . . .	46
Tab. 26: Výzkumníci v přírodních vědách podle dosaženého vzdělání (v HC) . . . . .	46
Tab. 27: Výzkumníci v technických vědách podle dosaženého vzdělání (v FTE) . . . . .	47
Tab. 28: Výzkumníci v technických vědách podle dosaženého vzdělání (v HC) . . . . .	47
Tab. 29: Výzkumníci v lékařských vědách podle dosaženého vzdělání (v FTE) . . . . .	48
Tab. 30: Výzkumníci v lékařských vědách podle dosaženého vzdělání (v HC) . . . . .	48
Tab. 31: Výzkumníci v zemědělských vědách podle dosaženého vzdělání (v FTE) . . . . .	49
Tab. 32: Výzkumníci v zemědělských vědách podle dosaženého vzdělání (v HC) . . . . .	49
Tab. 33: Výzkumníci v sociálních vědách podle dosaženého vzdělání (v FTE) . . . . .	50
Tab. 34: Výzkumníci v sociálních vědách podle dosaženého vzdělání (v HC) . . . . .	50
Tab. 35: Výzkumníci v humanitních vědách podle dosaženého vzdělání (v FTE) . . . . .	51
Tab. 36: Výzkumníci v humanitních vědách podle dosaženého vzdělání (v HC) . . . . .	51
<b>VÝZKUMNÍCI PODLE VĚDNÍ OBLASTI A SEKTORU PROVÁDĚNÍ VÝZKUMNÉ PRÁCE</b> . . . . .	52
Tab. 37: Výzkumníci v přírodních vědách podle sektoru (v FTE) . . . . .	52
Tab. 38: Výzkumníci v přírodních vědách podle sektoru v HC . . . . .	52
Tab. 39: Výzkumníci v technických vědách podle sektoru (v FTE) . . . . .	53
Tab. 40: Výzkumníci v technických vědách podle sektoru (v HC) . . . . .	53
Tab. 41: Výzkumníci v lékařských vědách podle sektoru (v FTE) . . . . .	54
Tab. 42: Výzkumníci v lékařských vědách podle sektoru (v HC) . . . . .	54
Tab. 43: Výzkumníci v zemědělských vědách podle sektoru (v FTE) . . . . .	55
Tab. 44: Výzkumníci v zemědělských vědách podle sektoru (v HC) . . . . .	55
Tab. 45: Výzkumníci v sociálních vědách podle sektoru (v FTE) . . . . .	56
Tab. 46: Výzkumníci v sociálních vědách podle sektoru (v HC) . . . . .	56
Tab. 47: Výzkumníci v humanitních vědách podle sektoru (v FTE) . . . . .	57
Tab. 48: Výzkumníci v humanitních vědách podle sektoru (v HC) . . . . .	57
<b>AKADEMIČTÍ PRACOVNÍCI</b> . . . . .	58
Tab. 49: Akademičtí pracovníci vysokých škol podle klasifikace (v HC) . . . . .	58
Tab. 50: Průměrná měsíční mzda akademických pracovníků . . . . .	58
<b>VÝDAJE NA VÝZKUM A VÝVOJ</b> . . . . .	59
Tab. 51: Výdaje na výzkum a vývoj podle sektorů provádění výzkumné práce (v milionech Kč a v %) . . . . .	59
Tab. 52: Výdaje na výzkum a vývoj podle vědních oblastí (v milionech Kč a v %) . . . . .	59



## IDEÁLNĚ TYPICKÁ DRÁHA: OD STUDIA K VĚDĚ

Tab. 1: Studující magisterského a doktorského studia a výzkumníci (v HC a v FTE)

	mgr. studující				doktorandi				výzkumníci (v HC)				výzkumníci (v FTE)					
	ženy		muži		ženy		muži		ženy		muži		ženy		muži		ženy	
	ženy (%)	muži (%)	ženy (%)	muži (%)	ženy (%)	muži (%)	ženy (%)	muži (%)	ženy (%)	muži (%)	ženy (%)	muži (%)	ženy (%)	muži (%)	ženy (%)	muži (%)	ženy (%)	muži (%)
<b>2011</b>	76 936	50 884	60,0	40,0	5 240	7 666	41,0	59,0	12 936	32 966	28,2	71,8	7 697	22 986	25,1	74,9		
<b>2010</b>	76 278	51 330	59,8	40,2	5 501	7 944	40,9	59,1	12 198	31 220	28,1	71,9	7 428	21 799	25,4	74,6		
<b>2009</b>	74 970	50 931	59,5	40,5	5 593	8 348	40,1	59,9	12 437	30 655	28,9	71,1	7 490	21 270	26,0	74,0		
<b>2008</b>	71 909	48 143	59,9	40,1	5 519	8 521	39,3	60,7	12 613	31 627	28,5	71,5	7 559	22 226	25,4	74,6		
<b>2007</b>	69 586	47 380	59,5	40,5	5 323	8 738	37,9	62,1	12 034	30 504	28,3	71,7	7 093	20 786	25,4	74,6		
<b>2006</b>	68 203	47 431	59,0	41,0	5 073	8 309	37,9	62,1	11 295	28 382	28,5	71,5	6 652	19 615	25,3	74,7		
<b>2005</b>	67 415	50 209	57,3	42,7	4 621	7 652	37,7	62,3	10 827	26 716	28,8	71,2	6 349	17 820	26,3	73,7		
<b>2004</b>	68 219	56 514	54,7	45,3	4 282	7 188	37,3	62,7	9 730	24 422	28,5	71,5	4 052	12 268	24,8	75,2		
<b>2003</b>	71 148	67 215	51,4	48,6	4 091	6 925	37,1	62,9	8 905	22 575	28,3	71,7	4 121	11 688	26,1	73,9		
<b>2002</b>	71 759	73 792	49,3	50,7	3 910	6 576	37,3	62,7	9 024	21 611	29,5	70,5	3 917	11 057	26,2	73,8		
<b>2001</b>	70 842	76 656	48,0	52,0	3 649	6 152	37,2	62,8	8 409	20 807	28,8	71,2	3 852	11 133	25,7	74,3		

Zdroj: MŠMT, Statistické ročenky školství – Výkonové ukazatele, ČSÚ, Ukazatele výzkumu a vývoje.

## STUDUJÍCÍ A VÝZKUMNÍCI PODLE OBORŮ

Tab. 2: Studující magisterského a doktorského studia a výzkumníci (v HC a v FTE) v přírodních vědách

	mgr. studující				doktorandi				výzkumníci (v HC)				výzkumníci (v FTE)					
	ženy		muži		ženy		muži		ženy		muži		ženy		muži		ženy	
	ženy (%)	muži (%)	ženy (%)	muži (%)	ženy (%)	muži (%)	ženy (%)	muži (%)	ženy (%)	muži (%)	ženy (%)	muži (%)	ženy (%)	muži (%)	ženy (%)	muži (%)	ženy (%)	muži (%)
<b>2011</b>	3 145	4 534	41	59	2 341	2 788	45,6	54,4	3 329	8 522	28,1	71,9	2 359	6 119	27,8	72,2		
<b>2010</b>	3 025	4 160	42,1	57,9	2 313	2 713	46,0	54,0	2 642	7 056	27,2	72,8	1 898	5 241	26,6	73,4		
<b>2009</b>	2 859	3 688	43,7	56,3	2 255	2 496	47,5	52,5	2 497	6 278	28,5	71,5	1 912	4 792	28,5	71,5		
<b>2008</b>	2 740	3 214	46,0	54,0	2 113	2 454	46,3	53,7	2 720	6 925	28,2	71,8	2 072	5 360	27,9	72,1		
<b>2007</b>	2 483	2 791	47,1	52,9	2 052	2 430	45,8	54,2	2 430	6 506	27,2	72,8	1 882	5 049	27,1	72,9		
<b>2006</b>	2 318	2 537	47,7	52,3	2 025	2 476	45,0	55,0	2 433	6 655	26,8	73,2	1 894	5 270	26,4	73,6		
<b>2005</b>	2 253	2 705	45,4	54,6	1 880	2 384	44,1	55,9	2 340	6 157	27,5	72,5	1 714	4 769	26,4	73,6		
<b>2004</b>	2 634	3 291	44,5	55,5	1 781	2 392	42,7	57,3	2 112	5 701	27,0	73,0	1 252	3 569	26,0	74,0		
<b>2003</b>	3 180	4 129	43,5	56,5	1 633	2 502	39,5	60,5	1 883	5 159	26,7	73,3	1 172	3 309	26,2	73,8		
<b>2002</b>	3 839	5 358	41,7	58,3	1 443	2 191	39,7	60,3	2 387	5 704	29,5	70,5	1 160	3 107	27,2	72,8		
<b>2001</b>	3 976	5 998	39,9	60,1	1 304	2 017	39,3	60,7	2 414	5 568	30,2	69,8	1 143	3 027	27,4	72,6		

Zdroj: MŠMT, Statistické ročenky školství – Výkonové ukazatele, ČSÚ, Ukazatele výzkumu a vývoje.

Tab. 3: Studující magisterského a doktorského studia a výzkumníci (v HC a v FTE) v technických vědách

	mgr. studující				doktorandi				výzkumníci (v HC)				výzkumníci (v FTE)					
	ženy	muži (%)		ženy	muži (%)		ženy	muži (%)		ženy	muži (%)		ženy	muži (%)		ženy	muži (%)	
		muži	ženy		muži	ženy		muži	ženy		muži	ženy		muži	ženy		muži	ženy
<b>2011</b>	7 021	15 076	31,8	68,2	1 894	5 467	25,7	74,3	2 281	15 180	13,1	86,9	1 779	12 320	12,6	87,4		
<b>2010</b>	6 686	15 654	29,9	70,1	1 909	5 651	25,3	74,7	2 347	14 955	13,6	86,4	1 724	11 929	12,6	87,4		
<b>2009</b>	6 468	15 862	29,0	71,0	1 899	5 730	24,9	75,1	2 625	14 984	14,9	85,1	1 916	11 917	13,8	86,2		
<b>2008</b>	5 365	14 608	26,9	73,1	1 848	5 598	24,8	75,2	2 744	15 605	15,0	85,0	1 979	12 337	13,8	86,2		
<b>2007</b>	4 966	14 763	25,2	74,8	1 845	5 763	24,3	75,7	2 623	14 689	15,2	84,8	1 837	11 334	13,9	86,1		
<b>2006</b>	4 859	15 192	24,2	75,8	1 740	5 671	23,5	76,5	2 039	12 882	13,7	86,3	1 402	9 953	12,3	87,7		
<b>2005</b>	5 662	17 403	24,5	75,5	1 640	5 687	22,4	77,6	2 090	11 818	15,0	85,0	1 427	8 751	14,0	86,0		
<b>2004</b>	6 799	21 529	24,0	76,0	1 562	5 693	21,5	78,5	2 003	10 794	15,7	84,3	980	6 103	13,8	86,2		
<b>2003</b>	8 833	29 448	23,1	76,9	1 452	5 664	20,4	79,6	1 939	10 285	15,9	84,1	1 002	5 834	14,7	85,3		
<b>2002</b>	9 582	34 672	21,7	78,3	1 289	5 438	21,4	78,6	2 036	10 300	16,5	83,5	971	5 772	14,4	85,6		
<b>2001</b>	9 677	36 167	21,1	78,9	1 147	4 166	21,6	78,4	2 003	9 925	16,8	83,2	1 058	5 956	15,1	84,9		

Zdroj: MŠMT, Statistické ročenky školství – Výkonové ukazatele, ČSÚ, Ukazatele výzkumu a vývoje.

Tab. 4: Studující magisterského a doktorského studia zemědělsko-lesnických a veterinárních věd a nauk a výzkumníci v zemědělských vědách (v HC a v FTE)

	mgr. studující				doktorandi				výzkumníci (v HC)				výzkumníci (v FTE)					
	ženy	muži (%)		ženy	muži (%)		ženy	muži (%)		ženy	muži (%)		ženy	muži (%)		ženy	muži (%)	
		muži	ženy		muži	ženy		muži	ženy		muži	ženy		muži	ženy		muži	ženy
<b>2011</b>	3 254	1 631	66,6	33,4	562	537	51,1	48,9	914	1 352	40,3	59,7	553	754	42,3	57,7		
<b>2010</b>	3 205	1 582	67,0	33,0	559	543	50,7	49,3	995	1 600	38,4	61,6	590	884	40,0	60,0		
<b>2009</b>	3 223	1 604	66,8	33,2	524	543	49,1	50,9	1 076	1 651	39,5	60,5	615	833	42,5	57,5		
<b>2008</b>	3 113	1 587	66,2	33,8	458	510	47,3	52,7	1 160	1 751	39,9	60,1	636	895	41,5	58,5		
<b>2007</b>	3 044	1 672	64,5	35,5	422	509	45,3	54,7	1 124	1 844	37,9	62,1	624	961	39,4	60,6		
<b>2006</b>	2 991	1 700	63,8	36,2	442	508	46,5	53,5	1 041	1 631	39,0	61,0	592	882	40,2	59,8		
<b>2005</b>	2 781	1 788	60,9	39,1	432	517	45,5	54,5	1 061	1 649	39,1	60,9	583	879	39,9	60,1		
<b>2004</b>	2 663	2 074	56,2	43,8	406	521	43,8	56,2	822	1 183	41,0	59,0	358	577	38,3	61,7		
<b>2003</b>	2 755	2 359	53,9	46,1	340	528	39,2	60,8	914	1 483	38,1	61,9	458	585	43,9	56,1		
<b>2002</b>	2 975	2 597	53,4	46,6	297	513	36,7	63,3	884	1 099	44,6	55,4	446	526	45,9	54,1		
<b>2001</b>	3 295	3 000	52,3	65,6	272	499	35,3	64,7	706	1 066	39,8	60,2	388	525	42,5	57,5		

Zdroj: MŠMT, Statistické ročenky školství – Výkonové ukazatele, ČSÚ, Ukazatele výzkumu a vývoje.

Tab. 5: Studující magisterského a doktorského studia zdravotnictví, lékářství a farmaceutických věd a nauk a výzkumníci lékařských věd (v HC a v FTE)

	mgr. studující				doktorandi				výzkumníci (v HC)				výzkumníci (v FTE)				
	ženy	muži (%)		ženy (%)	muži	ženy (%)		muži	ženy	muži (%)		ženy	muži (%)		ženy	muži (%)	
		muži	ženy			muži	ženy			muži	ženy		muži	ženy		muži	ženy
<b>2011</b>	11 439	5 621	67,1	32,9	1 508	1 447	51,0	49,0	3 179	3 356	48,6	51,4	1 358	1 345	50,2	49,8	
<b>2010</b>	11 027	5 410	67,1	32,9	1 487	1 452	50,6	49,4	3 201	3 399	48,5	51,5	1 446	1 388	51,0	49,0	
<b>2009</b>	10 863	5 243	67,4	32,6	1 485	1 516	49,5	50,5	3 352	3 646	47,9	52,1	1 370	1 383	49,8	50,2	
<b>2008</b>	10 773	5 008	68,3	31,7	1 409	1 581	47,1	52,9	3 058	3 289	48,2	51,8	1 291	1 349	48,9	51,1	
<b>2007</b>	10 370	4 833	68,2	31,8	1 292	1 539	45,6	54,4	2 868	3 258	46,8	53,2	1 263	1 359	48,2	51,8	
<b>2006</b>	9 976	4 705	68,0	32,0	1 208	1 509	44,5	55,5	2 752	3 025	47,6	52,4	1 210	1 284	48,5	51,5	
<b>2005</b>	9 382	4 420	68,0	32,0	1 097	1 418	43,6	56,4	2 521	2 938	46,2	53,8	1 160	1 323	46,7	53,3	
<b>2004</b>	8 816	4 283	67,3	32,7	968	1 331	42,1	57,9	2 238	3 031	42,5	57,5	596	732	44,9	55,1	
<b>2003</b>	8 202	4 130	66,5	33,5	841	1 293	39,4	60,6	1 942	2 698	41,9	58,1	583	705	45,3	54,7	
<b>2002</b>	7 751	4 124	65,3	34,7	786	1 128	41,1	58,9	1 726	1 919	47,4	52,6	546	549	49,9	50,1	
<b>2001</b>	7 214	4 068	63,9	36,1	695	979	41,5	58,5	1 540	1 996	43,6	56,4	474	595	44,3	55,7	

Zdroj: MŠMT, Statistické ročenky školství – Výkonové ukazatele, ČSÚ, Ukazatele výzkumu a vývoje.

Tab. 6: Studující magisterského a doktorského studia a výzkumníci (v HC a v FTE) v sociálních a humanitních vědách<sup>26</sup>

	mgr. studující				doktorandi				výzkumníci (v HC)				výzkumníci (v FTE)				
	ženy	muži (%)		ženy (%)	muži	ženy (%)		muži	ženy	muži (%)		ženy	muži (%)		ženy	muži (%)	
		muži	ženy			muži	ženy			muži	ženy		muži	ženy		muži	ženy
<b>2011</b>	52 628	24 287	68,4	31,6	4 804	4 475	51,8	48,2	3 234	4 555	41,5	58,5	1 649	2 447	40,3	59,7	
<b>2010</b>	52 921	24 828	68,1	31,9	4 867	4 519	51,9	48,1	3 013	4 211	41,7	58,3	1 771	2 356	42,9	57,1	
<b>2009</b>	52 191	22 390	70,0	30,0	4 636	4 411	51,2	48,8	2 887	4 096	41,3	58,7	1 677	2 344	41,7	58,3	
<b>2008</b>	50 559	23 077	68,7	31,3	4 305	4 317	49,9	50,1	2 931	4 057	41,9	58,1	1 582	2 284	40,9	59,1	
<b>2007</b>	49 382	23 635	67,6	32,4	3 997	4 227	48,6	51,4	2 989	4 207	41,5	58,5	1 487	2 082	41,7	58,3	
<b>2006</b>	48 749	23 625	67,4	32,6	3 786	4 041	48,4	51,6	3 029	4 188	42,0	58,0	1 555	2 226	41,1	58,9	
<b>2005</b>	47 958	24 245	66,4	33,6	3 504	3 861	47,6	52,4	2 815	4 154	40,4	59,6	1 465	2 097	41,1	58,9	
<b>2004</b>	47 957	25 760	65,1	34,9	3 206	3 661	46,7	53,3	2 462	3 415	41,9	58,1	866	1 266	40,6	59,4	
<b>2003</b>	48 946	27 771	63,8	36,2	2 957	3 762	44,0	56,0	2 318	3 192	42,1	57,9	906	1 255	41,9	58,1	
<b>2002</b>	48 483	27 680	63,7	36,3	2 751	3 275	45,7	54,3	1 991	2 589	43,5	56,5	794	1 103	41,9	58,1	
<b>2001</b>	47 446	28 132	62,8	37,2	2 610	2 863	47,7	52,3	1 747	2 253	43,7	56,3	791	1 030	43,4	56,6	

Zdroj: MŠMT, Statistické ročenky školství – Výkonové ukazatele, ČSÚ, Ukazatele výzkumu a vývoje.

<sup>26</sup> Z důvodu odlišných klasifikací studijních programů a oborů výzkumné činnosti došlo ke sloučení statistik o studujících humanitních a společenských věd a nauk, ekonomických věd a nauk, právních věd a nauk, pedagogiky, učitelství a soc. péče a vědy a nauk o kultuře a umění. A také sloučení statistiky sociálních a humanitních věd výzkumu a vývoje.

## LIDSKÉ ZDROJE VE VĚDĚ A TECHNOLOGIÍCH

Tab. 7: Lidské zdroje ve vědě a technologiích (v tisících, v HC)

	HRSTC		HRSTE		HRSTO		HRST									
	ženy	muži (%)	ženy	muži (%)	ženy	muži (%)	ženy	muži (%)								
<b>2010</b>	331,3	382,0	46,4	53,6	586,7	649,6	47,5	52,5	880,6	846,0	51,0	49,0	1136,0	1113,6	50,5	49,5
<b>2009</b>	311,3	351,6	47,0	53,0	537,0	610,2	46,8	53,2	913,9	844,8	52,0	48,0	1139,6	1103,4	50,8	49,2
<b>2008</b>	283,4	310,8	47,7	52,3	484,9	565,1	46,2	53,8	893,2	798,4	52,8	47,2	1094,6	1052,7	51,0	49,0
<b>2007</b>	263,5	303,9	46,4	53,6	435,6	539,2	44,7	55,3	862,7	779,8	52,5	47,5	1034,8	1015,0	50,5	49,5
<b>2006</b>	256,2	306,8	45,5	54,5	423,0	531,6	44,3	55,7	830,5	745,5	52,7	47,3	997,2	970,3	50,7	49,3
<b>2005</b>	238,7	303,5	44,0	56,0	396,2	510,8	43,7	56,3	811,0	744,1	52,1	47,9	968,5	951,5	50,4	49,6
<b>2004</b>	226,8	282,0	44,6	55,4	367,7	494,5	42,6	57,4	766,0	707,1	52,0	48,0	906,9	919,6	49,7	50,3
<b>2003</b>	217,4	270,1	44,6	55,4	352,2	479,5	42,3	57,7	744,9	692,0	51,8	48,2	879,7	901,4	49,4	50,6
<b>2002</b>	210,8	262,4	44,6	55,4	338,5	475,2	41,6	58,4	724,5	674,5	51,8	48,2	852,2	887,4	49,0	51,0
<b>2001</b>	193,1	245,6	44,0	56,0	305,7	438,5	41,1	58,9	741,1	662,0	52,8	47,2	853,7	854,9	50,0	50,0
<b>2000</b>	188,3	234,4	44,6	55,4	301,7	433,5	41,0	59,0	741,4	646,3	53,4	46,6	854,8	845,4	50,3	49,7
<b>1999</b>	182,7	226,4	44,6	55,4	289,3	425,3	40,5	59,5	728,6	628,2	53,7	46,3	835,2	827,0	50,2	49,8
<b>1998</b>	171,8	217,7	44,1	55,9	267,2	405,1	39,7	60,3	721,7	619,5	53,8	46,2	817,1	807,0	50,3	49,7
<b>1997</b>	170,5	226,5	43,0	57,0	256,9	411,1	38,5	61,5	740,5	628,8	54,1	45,9	826,9	813,5	50,4	49,6
<b>1996</b>	167,7	223,5	42,9	57,1	251,0	405,9	38,2	61,8	735,3	623,1	54,1	45,9	818,6	805,5	50,4	49,6
<b>1995</b>	163,6	237,9	40,8	59,2	251,8	406,8	38,2	61,8	725,6	632,8	53,4	46,6	813,8	801,8	50,4	49,6
<b>1994</b>	149,8	227,7	39,7	60,3	235,8	393,7	37,5	62,5	718,8	614,0	53,9	46,1	804,8	780,1	50,8	49,2
<b>1993</b>	161,0	233,3	40,8	59,2	246,5	401,1	38,1	61,9	709,0	610,5	53,7	46,3	794,5	778,3	50,5	49,5

Zdroj: ČSÚ, Vyběrové šetření pracovních sil.

HRSTC - osoby s úspěšně ukončeným terciárním vzděláním zaměstnané ve vědeckých a technických zaměstnáních

HRSTE - osoby s úspěšně dokončeným terciárním vzděláním

HRSTO - zaměstnané osoby vykonávající pracovní činnost v rámci vědeckých nebo technických zaměstnání

HRST - celková zásoba lidských zdrojů ve vědě a technice

## ZAMĚŠTNANCI VE VÝZKUMU A VÝVOJI

Tab. 8: Zaměstnanci ve výzkumu a vývoji (v FTE)

	výzkumníci				technici				ostatní				celkem			
	ženy	muži	ženy (%)	muži (%)	ženy	muži	ženy (%)	muži (%)	ženy	muži	ženy (%)	muži (%)	ženy	muži	ženy (%)	muži (%)
<b>2011</b>	7 696	22 985	25,1	74,9	5 485	11 624	32,1	67,9	3 591	4 315	45,4	54,6	16 772	38 924	30,1	69,9
<b>2010</b>	7 490	21 799	25,6	74,4	5 141	10 830	32,2	67,8	3 369	3 723	47,5	52,5	16 000	36 352	30,6	69,4
<b>2009</b>	7 490	21 269	26,0	74,0	5 395	10 610	33,7	66,3	2 938	3 259	47,4	52,6	15 823	35 138	31,0	69,0
<b>2008</b>	7 559	22 226	25,4	74,6	5 259	9 874	34,8	65,2	2 888	3 002	49,0	51,0	15 706	35 102	30,9	69,1
<b>2007</b>	7 093	20 785	25,4	74,6	5 641	9 789	36,6	63,4	2 916	2 967	49,6	50,4	15 650	33 541	31,8	68,2
<b>2006</b>	6 652	19 615	25,3	74,7	5 672	10 168	35,8	64,2	2 731	2 891	48,6	51,4	15 055	32 674	31,5	68,5
<b>2005</b>	6 349	17 820	26,3	73,7	5 672	8 620	39,7	60,3	2 633	2 795	48,5	51,5	14 654	29 235	33,4	66,6
<b>2004</b>	4 052	12 248	24,9	75,1	3 407	6 039	36,1	63,9	1 348	1 672	44,6	55,4	8 807	19 959	30,6	69,4
<b>2003</b>	4 121	11 688	26,1	73,9	3 347	5 654	37,2	62,8	1 402	1 745	44,6	55,4	8 870	19 087	31,7	68,3
<b>2002</b>	3 917	11 057	26,2	73,8	3 216	4 874	39,8	60,2	1 351	1 617	45,5	54,5	8 484	17 548	32,6	67,4
<b>2001</b>	3 853	11 134	25,7	74,3	3 447	4 662	42,5	57,5	1 399	1 612	46,5	53,5	8 699	17 408	33,3	66,7

Zdroj: ČSÚ, Ukazatele výzkumu a vývoje.

Tab. 9: Zaměstnanci ve výzkumu a vývoji (v HC)

	výzkumníci				technici				ostatní				celkem			
	ženy	muži	ženy (%)	muži (%)	ženy	muži	ženy (%)	muži (%)	ženy	muži	ženy (%)	muži (%)	ženy	muži	ženy (%)	muži (%)
<b>2011</b>	12 936	32 966	28,2	71,8	8 604	16 423	34,4	65,6	5 192	6 161	45,7	54,3	26 732	55 550	32,5	67,5
<b>2010</b>	12 198	31 220	28,1	71,9	8 194	15 473	34,6	65,4	5 030	5 789	46,5	53,5	25 422	52 482	32,6	67,4
<b>2009</b>	12 437	30 656	28,9	71,1	8 503	14 781	36,5	63,5	4 333	5 078	46,0	54,0	25 273	50 515	33,3	66,7
<b>2008</b>	12 613	31 627	28,5	71,5	7 865	13 652	36,6	63,4	4 243	4 501	48,5	51,5	24 721	49 780	33,2	66,8
<b>2007</b>	12 034	30 504	28,3	71,7	8 413	13 231	38,9	61,1	4 395	4 503	49,4	50,6	24 842	48 238	34,0	66,0
<b>2006</b>	11 295	28 381	28,5	71,5	8 099	13 239	38,0	62,0	4 000	4 147	49,1	50,9	23 394	45 767	33,8	66,2
<b>2005</b>	10 827	26 715	28,8	71,2	7 817	11 835	39,8	60,2	4 220	3 965	51,6	48,4	22 864	42 515	35,0	65,0
<b>2004</b>	9 730	24 422	28,5	71,5	7 373	3 759	66,2	33,8	3 721	3 759	49,7	50,3	20 824	31 940	39,5	60,5
<b>2003</b>	8 905	22 516	28,3	71,7	6 938	10 121	40,7	59,3	3 735	3 484	51,7	48,3	19 578	36 121	35,1	64,9
<b>2002</b>	9 024	21 611	29,5	70,5	6 622	9 040	42,3	57,7	3 805	3 593	51,4	48,6	19 451	34 244	36,2	63,8
<b>2001</b>	8 409	20 807	28,8	71,2	6 835	8 554	44,4	55,6	3 783	3 553	51,6	48,4	19 027	32 914	36,6	63,4

Zdroj: ČSÚ, Ukazatele výzkumu a vývoje.

Tab. 10: Průměrná hrubá měsíční mzda zaměstnanců v ČR a vybraných zaměstnaneckých skupin a genderový mzdový rozdíl (GPG v %)

	průměrná hrubá mzda v ČR			průměrná hrubá mzda osob zaměstnaných ve vědeckých a technických zaměstnáních (KZAM 2 a 3)			průměrná hrubá mzda osob zaměstnaných ve vědeckých zaměstnáních (KZAM-2)			průměrná hrubá mzda osob zaměstnaných v technických zaměstnáních (KZAM-3)		
	ženy	muži	GPG (%)	ženy	muži	GPG (%)	ženy	muži	GPG (%)	ženy	muži	GPG (%)
<b>2010</b>	23 593	32 384	72,9	28 609	39 296	72,8	31 567	45 452	69,5	26 336	35 002	75,2
<b>2009</b>	23 142	31 745	72,9	28 290	38 651	73,2	31 568	44 863	70,4	25 803	34 408	75,0
<b>2008</b>	22 434	31 230	71,8	27 300	37 899	72,0	30 588	43 708	70,0	24 932	34 090	73,1
<b>2007</b>	21 067	28 838	73,1	25 873	35 233	73,4	29 066	40 581	71,6	23 572	31 878	73,9
<b>2006</b>	19 744	26 809	73,6	24 159	32 859	73,5	27 023	37 225	72,6	22 139	30 129	73,5
<b>2005</b>	18 676	25 154	74,2	22 716	30 547	74,4	25 430	34 864	72,9	20 809	28 062	74,2
<b>2004</b>	17 879	24 098	74,2	21 585	28 753	75,1	23 943	32 502	73,7	19 854	26 456	75,0
<b>2003</b>	17 235	23 040	74,8	20 681	28 034	73,8	25 689	33 192	77,4	18 906	25 138	75,2
<b>2002</b>	15 974	21 608	73,9	18 971	26 180	72,5	23 850	30 460	78,3	17 528	23 835	73,5
<b>2001</b>	-	-	-	-	-	-	-	-	-	-	-	-

Zdroj: ČSÚ, Strukturální mzdová statistika.

## VÝZKUMNÍCI V ČR

### VÝZKUMNÍCI PODLE DOSAŽENÉHO VZDĚLÁNÍ

Tab. 11: Výzkumníci podle dosaženého vzdělání (v FTE)

	střední a ostatní		VŠ a vyšší odb.		doktorské		celkem	
	ženy	muži (%) ženy (%) muži (%)	ženy	muži (%) ženy (%) muži (%)	ženy	muži (%) ženy (%) muži (%)	ženy	muži (%) ženy (%) muži (%)
2011	854	2 431 26,0 74,0	3 667	11 898 23,6 76,4	3 176	8 657 26,8 73,2	7 696	22 985 25,1 74,9
2010	-	- - -	-	- - -	-	- - -	-	- - -
2009	-	- - -	-	- - -	-	- - -	-	- - -
2008	720	2 166 24,9 75,1	4 081	11 951 25,5 74,5	2 759	8 108 25,4 74,6	7 559	22 226 25,4 74,6
2007	579	2 046 22,0 78,0	4 011	11 056 26,6 73,4	2 503	7 683 24,6 75,4	7 093	20 785 25,4 74,6
2006	569	1 806 23,9 76,1	3 681	10 558 25,9 74,1	2 402	7 251 24,9 75,1	6 652	19 615 25,3 74,7
2005	571	1 685 25,3 74,7	3 500	9 341 27,3 72,7	2 278	6 794 25,1 74,9	6 349	17 820 26,3 73,7
2004	-	- - -	-	- - -	-	- - -	-	- - -
2003	-	- - -	-	- - -	-	- - -	-	- - -
2002	-	- - -	-	- - -	-	- - -	-	- - -
2001	-	- - -	-	- - -	-	- - -	-	- - -

Zdroj: ČSÚ, Ukazatele výzkumu a vývoje.

Tab. 12: Výzkumníci podle dosaženého vzdělání (v HC)

	střední a ostatní		VŠ a vyšší odb.		doktorské		celkem	
	ženy	muži (%) ženy (%) muži (%)	ženy	muži (%) ženy (%) muži (%)	ženy	muži (%) ženy (%) muži (%)	ženy	muži (%) ženy (%) muži (%)
2011	1 229	3 037 28,8 71,2	6 009	15 479 28,0 72,0	5 699	14 450 28,3 71,7	12 936	32 966 28,2 71,8
2010	-	- - -	-	- - -	-	- - -	-	- - -
2009	-	- - -	-	- - -	-	- - -	-	- - -
2008	926	2 536 26,7 73,3	6 961	15 970 30,4 69,6	4 727	13 121 26,5 73,5	12 613	31 627 28,5 71,5
2007	714	2 346 23,3 76,7	6 773	15 178 30,9 69,1	4 547	12 980 25,9 74,1	12 034	30 504 28,3 71,7
2006	752	2 073 26,6 73,4	6 398	14 505 30,6 69,4	4 145	11 804 26,0 74,0	11 295	28 381 28,5 71,5
2005	749	1 884 28,4 71,6	5 948	12 872 31,6 68,4	4 130	11 960 25,7 74,3	10 827	26 716 28,8 71,2
2004	-	- - -	-	- - -	-	- - -	-	- - -
2003	-	- - -	-	- - -	-	- - -	-	- - -
2002	-	- - -	-	- - -	-	- - -	-	- - -
2001	-	- - -	-	- - -	-	- - -	-	- - -

Zdroj: ČSÚ, Ukazatele výzkumu a vývoje.

### VÝZKUMNÍCI PODLE SEKTORŮ PROVÁDĚNÍ VÝZKUMNÉ PRÁCE

Tab. 13: Výzkumníci podle sektorů provádění výzkumné práce (v FTE)

	podnikatelský sektor		vládní sektor		vysokoškolský sektor		soukromý neziskový sektor									
	ženy	muži	ženy (%)	muži (%)	ženy	muži	ženy (%)	muži (%)	ženy	muži	ženy (%)	muži (%)				
<b>2011</b>	2 045	11 913	14,7	85,3	2 272	3 964	36,4	63,6	3 303	6 986	32,1	67,9	77	123	38,5	61,5
<b>2010</b>	1 822	10 839	14,4	85,6	2 214	4 029	35,5	64,5	3 306	6 809	32,7	67,3	86	122	41,3	58,7
<b>2009</b>	1 898	10 759	15,0	85,0	2 316	3 954	36,9	63,1	3 212	6 453	33,2	66,8	64	104	38,1	61,9
<b>2008</b>	1 926	11 327	14,5	85,5	2 581	4 504	36,4	63,6	3 025	6 333	32,3	67,7	27	62	30,3	69,7
<b>2007</b>	1 732	10 499	14,2	85,8	2 575	4 340	37,2	62,8	2 762	5 901	31,9	68,1	24	46	34,3	65,7
<b>2006</b>	1 542	9 511	14,0	86,0	2 413	4 387	35,5	64,5	2 680	5 672	32,1	67,9	17	45	27,4	72,6
<b>2005</b>	1 580	8 563	15,6	84,4	2 210	4 113	35,0	65,0	2 483	5 093	32,8	67,2	76	51	59,8	40,2
<b>2004</b>	1 116	6 181	15,3	84,7	1 591	3 070	34,1	65,9	1 324	2 950	31,0	69,0	21	67	23,9	76,1
<b>2003</b>	1 051	5 507	16,0	84,0	1 633	3 200	33,8	66,2	1 412	2 906	32,7	67,3	25	75	25,0	75,0
<b>2002</b>	1 001	5 190	16,2	83,8	1 427	3 002	32,2	67,8	1 473	2 810	34,4	65,6	16	55	22,5	77,5
<b>2001</b>	939	4 814	16,3	83,7	1 553	3 284	32,1	67,9	1 345	2 903	31,7	68,3	15	132	10,2	89,8

Zdroj: ČSÚ, Ukazatele výzkumu a vývoje.

Tab. 14: Výzkumníci podle sektorů provádění výzkumné práce (v HC)

	podnikatelský sektor		vládní sektor		vysokoškolský sektor		soukromý neziskový sektor									
	ženy	muži	ženy (%)	muži (%)	ženy	muži	ženy (%)	muži (%)	ženy	muži	ženy (%)	muži (%)				
<b>2011</b>	2 541	14 157	15,2	84,8	3 132	5 088	38,1	61,9	7 184	13 548	34,7	65,3	79	172	31,5	68,5
<b>2010</b>	2 302	12 882	15,2	84,8	2 966	5 050	37,0	63,0	6 848	13 129	34,3	65,7	82	159	34,0	66,0
<b>2009</b>	2 359	12 690	15,7	84,3	3 126	5 286	37,2	62,8	6 878	12 541	35,4	64,6	73	138	34,7	65,3
<b>2008</b>	2 386	13 085	15,4	84,6	3 573	6 038	37,2	62,8	6 619	12 391	34,8	65,2	35	113	23,7	76,3
<b>2007</b>	2 114	12 356	14,6	85,4	3 398	5 886	36,6	63,4	6 493	12 175	34,8	65,2	29	87	24,8	75,2
<b>2006</b>	1 942	11 158	14,8	85,2	3 374	5 919	36,3	63,7	5 949	11 222	34,6	65,4	29	82	26,3	73,7
<b>2005</b>	2 083	9 939	17,3	82,7	3 073	5 566	35,6	64,4	5 633	11 148	33,6	66,4	38	62	38,3	61,7
<b>2004</b>	2 354	9 634	19,6	80,4	2 787	5 170	35,0	65,0	4 565	9 536	32,4	67,6	24	82	22,6	77,4
<b>2003</b>	2 030	8 387	19,5	80,5	2 611	5 386	32,6	67,4	4 205	8 584	32,9	67,1	59	218	21,3	78,7
<b>2002</b>	1 926	7 862	19,7	80,3	2 582	5 268	32,9	67,1	4 483	8 364	34,9	65,1	33	117	22,0	78,0
<b>2001</b>	1 741	7 234	19,4	80,6	2 549	5 361	32,2	67,8	4 084	8 098	33,5	66,5	35	114	23,5	76,5

Zdroj: ČSÚ, Ukazatele výzkumu a vývoje.



## VÝZKUMNÍCI PODLE SEKTORU PROVÁDĚNÍ VÝZKUMNÉ PRÁCE A DOSAŽENÉHO VZDĚLÁNÍ

Tab. 15: Výzkumníci v podnikatelském sektoru podle dosaženého vzdělání (v FTE)

	střední a ostatní		vysokoškolské a vyšší odb.				doktorské				celkem					
	ženy	muži (%)	ženy (%)	muži (%)	ženy (%)	muži (%)	ženy	muži	ženy (%)	muži (%)	ženy	muži	ženy (%)	muži (%)		
2011	454	2 000	18,5	81,5	1 306	8 593	13,2	86,8	285	1 319	17,8	82,2	2 045	11 913	14,7	85,3
2010	-	-	-	-	-	-	-	-	-	-	-	-	-	-	-	-
2009	-	-	-	-	-	-	-	-	-	-	-	-	-	-	-	-
2008	532	2 019	20,8	79,2	1 184	8 167	12,7	87,3	211	1 140	15,6	84,4	1 926	11 327	14,5	85,5
2007	384	1 866	17,1	82,9	1 142	7 485	13,2	86,8	205	1 148	15,2	84,8	1 732	10 499	14,2	85,8
2006	376	1 621	18,8	81,2	978	6 859	12,5	87,5	189	1 032	15,4	84,6	1 542	9 511	14,0	86,0
2005	382	1 531	20,0	80,0	963	5 989	13,9	86,1	235	1 043	18,4	81,6	1 580	8 563	15,6	84,4
2004	-	-	-	-	-	-	-	-	-	-	-	-	-	-	-	-
2003	-	-	-	-	-	-	-	-	-	-	-	-	-	-	-	-
2002	-	-	-	-	-	-	-	-	-	-	-	-	-	-	-	-
2001	-	-	-	-	-	-	-	-	-	-	-	-	-	-	-	-

Zdroj: ČSÚ, Ukazatele výzkumu a vývoje.

Tab. 16: Výzkumníci v podnikatelském sektoru podle dosaženého vzdělání (v HC)

	střední a ostatní		vysokoškolské a vyšší odb.				doktorské				celkem					
	ženy	muži (%)	ženy (%)	muži (%)	ženy (%)	muži (%)	ženy	muži	ženy (%)	muži (%)	ženy	muži	ženy (%)	muži (%)		
2011	527	2 314	18,6	81,4	1 602	10 085	13,7	86,3	412	1 759	19,0	81,0	2 541	14 157	15,2	84,8
2010	-	-	-	-	-	-	-	-	-	-	-	-	-	-	-	-
2009	-	-	-	-	-	-	-	-	-	-	-	-	-	-	-	-
2008	607	2 311	20,8	79,2	1 481	9 344	13,7	86,3	298	1 430	17,2	82,8	2 386	13 085	15,4	84,6
2007	428	2 120	16,8	83,2	1 396	8 765	13,7	86,3	290	1 471	16,5	83,5	2 114	12 356	14,6	85,4
2006	418	1 852	18,4	81,6	1 252	7 970	13,6	86,4	272	1 336	16,9	83,1	1 942	11 158	14,8	85,2
2005	459	1 682	21,4	78,6	1 263	6 879	15,5	84,5	362	1 379	20,8	79,2	2 083	9 939	17,3	82,7
2004	-	-	-	-	-	-	-	-	-	-	-	-	-	-	-	-
2003	-	-	-	-	-	-	-	-	-	-	-	-	-	-	-	-
2002	-	-	-	-	-	-	-	-	-	-	-	-	-	-	-	-
2001	-	-	-	-	-	-	-	-	-	-	-	-	-	-	-	-

Zdroj: ČSÚ, Ukazatele výzkumu a vývoje.

Tab. 17: Výzkumníci ve vládním sektoru podle dosaženého vzdělání (v FTE)

	střední a ostatní		vysokoškolské a vyšší odb.				doktorské				celkem					
	ženy	muži	ženy (%)	muži (%)	ženy (%)	muži (%)	ženy	muži	ženy (%)	muži (%)	ženy	muži	ženy (%)	muži (%)		
2011	163	115	58,6	41,4	1 146	1 375	45,4	54,6	963	2 473	28,0	72,0	2 272	3 964	36,4	63,6
2010	-	-	-	-	-	-	-	-	-	-	-	-	-	-	-	-
2009	-	-	-	-	-	-	-	-	-	-	-	-	-	-	-	-
2008	84	93	47,6	52,4	1 591	1 819	46,7	53,3	906	2 592	25,9	74,1	2 581	4 504	36,4	63,6
2007	104	90	53,8	46,2	1 615	1 780	47,6	52,4	855	2 470	25,7	74,3	2 575	4 340	37,2	62,8
2006	98	101	49,2	50,8	1 565	1 891	45,3	54,7	751	2 395	23,9	76,1	2 413	4 387	35,5	64,5
2005	107	78	58,1	41,9	1 345	1 760	43,3	56,7	758	2 275	25,0	75,0	2 210	4 113	35,0	65,0
2004	-	-	-	-	-	-	-	-	-	-	-	-	-	-	-	-
2003	-	-	-	-	-	-	-	-	-	-	-	-	-	-	-	-
2002	-	-	-	-	-	-	-	-	-	-	-	-	-	-	-	-
2001	-	-	-	-	-	-	-	-	-	-	-	-	-	-	-	-

Zdroj: ČSÚ, Ukazatele výzkumu a vývoje.

Tab. 18: Výzkumníci ve vládním sektoru podle dosaženého vzdělání (v HC)

	střední a ostatní		vysokoškolské a vyšší odb.				doktorské				celkem					
	ženy	muži	ženy (%)	muži (%)	ženy (%)	muži (%)	ženy	muži	ženy (%)	muži (%)	ženy	muži	ženy (%)	muži (%)		
2011	237	209	53,2	46,8	1 668	1 765	48,6	51,4	1 226	3 114	28,3	71,7	3 132	5 088	38,1	61,9
2010	-	-	-	-	-	-	-	-	-	-	-	-	-	-	-	-
2009	-	-	-	-	-	-	-	-	-	-	-	-	-	-	-	-
2008	141	128	52,4	47,6	2 223	2 629	45,8	54,2	1 209	3 281	26,9	73,1	3 573	6 038	37,2	62,8
2007	115	114	50,2	49,8	2 220	2 548	46,6	53,4	1 063	3 224	24,8	75,2	3 398	5 886	36,6	63,4
2006	141	135	51,1	48,9	2 230	2 735	44,9	55,1	1 003	3 049	24,8	75,2	3 374	5 919	36,3	63,7
2005	116	109	51,6	48,4	1 975	2 554	43,6	56,4	982	2 903	25,3	74,7	3 073	5 566	35,6	64,4
2004	-	-	-	-	-	-	-	-	-	-	-	-	-	-	-	-
2003	-	-	-	-	-	-	-	-	-	-	-	-	-	-	-	-
2002	-	-	-	-	-	-	-	-	-	-	-	-	-	-	-	-
2001	-	-	-	-	-	-	-	-	-	-	-	-	-	-	-	-

Zdroj: ČSÚ, Ukazatele výzkumu a vývoje.

Tab. 19: Výzkumníci ve vysokoškolském sektoru podle dosaženého vzdělání (v FTE)

	střední a ostatní		vysokoškolské a vyšší odb.				doktorské				celkem					
	ženy	muži	ženy (%)	muži (%)	ženy (%)	muži (%)	ženy	muži	ženy (%)	muži (%)	ženy	muži	ženy (%)	muži (%)		
2011	235	311	43,0	57,0	1 152	1 851	38,4	61,6	1 916	4 823	28,4	71,6	3 303	6 986	32,1	67,9
2010	-	-	-	-	-	-	-	-	-	-	-	-	-	-	-	-
2009	-	-	-	-	-	-	-	-	-	-	-	-	-	-	-	-
2008	103	51	66,6	33,4	1 284	1 921	40,1	59,9	1 638	4 361	27,3	72,7	3 025	6 333	32,3	67,7
2007	89	87	50,6	49,4	1 233	1 763	41,2	58,8	1 440	4 051	26,2	73,8	2 762	5 901	31,9	68,1
2006	94	84	52,9	47,1	1 127	1 788	38,7	61,3	1 459	3 800	27,7	72,3	2 680	5 672	32,1	67,9
2005	80	74	52,1	47,9	1 123	1 558	41,9	58,1	1 280	3 461	27,0	73,0	2 483	5 093	32,8	67,2
2004	-	-	-	-	-	-	-	-	-	-	-	-	-	-	-	-
2003	-	-	-	-	-	-	-	-	-	-	-	-	-	-	-	-
2002	-	-	-	-	-	-	-	-	-	-	-	-	-	-	-	-
2001	-	-	-	-	-	-	-	-	-	-	-	-	-	-	-	-

Zdroj: ČSÚ, Ukazatele výzkumu a vývoje.

Tab. 20: Výzkumníci ve vysokoškolském sektoru podle dosaženého vzdělání (v HC)

	střední a ostatní		vysokoškolské a vyšší odb.				doktorské				celkem					
	ženy	muži	ženy (%)	muži (%)	ženy (%)	muži (%)	ženy	muži	ženy (%)	muži (%)	ženy	muži	ženy (%)	muži (%)		
2011	461	506	47,7	52,3	2 680	3 529	43,2	56,8	4 043	9 513	29,8	70,2	7 184	13 548	34,7	65,3
2010	-	-	-	-	-	-	-	-	-	-	-	-	-	-	-	-
2009	-	-	-	-	-	-	-	-	-	-	-	-	-	-	-	-
2008	178	94	65,4	34,6	3 225	3 915	45,2	54,8	3 216	8 382	27,7	72,3	6 619	12 391	34,8	65,2
2007	171	108	61,3	38,7	3 133	3 807	45,1	54,9	3 189	8 260	27,9	72,1	6 493	12 175	34,8	65,2
2006	192	85	69,3	30,7	2 894	3 762	43,5	56,5	2 863	7 375	28,0	72,0	5 949	11 222	34,6	65,4
2005	173	92	65,2	34,8	2 679	3 395	44,1	55,9	2 781	7 662	26,6	73,4	5 633	11 148	33,6	66,4
2004	-	-	-	-	-	-	-	-	-	-	-	-	-	-	-	-
2003	-	-	-	-	-	-	-	-	-	-	-	-	-	-	-	-
2002	-	-	-	-	-	-	-	-	-	-	-	-	-	-	-	-
2001	-	-	-	-	-	-	-	-	-	-	-	-	-	-	-	-

Zdroj: ČSÚ, Ukazatele výzkumu a vývoje.

Tab. 21: Výzkumníci v neziskovém sektoru podle dosaženého vzdělání (v FTE)

	střední a ostatní				vysokoškolské a vyšší odb.				Ph.D.				celkem			
	ženy	muži	ženy (%)	muži (%)	ženy	muži	ženy (%)	muži (%)	ženy	muži	ženy (%)	muži (%)	ženy	muži	ženy (%)	muži (%)
2011	2	4	32,4	67,6	63	79	44,6	55,4	11	40	22,0	78,0	77	123	38,4	61,6
2010	-	-	-	-	-	-	-	-	-	-	-	-	-	-	-	-
2009	-	-	-	-	-	-	-	-	-	-	-	-	-	-	-	-
2008	1	3	29,0	71,0	22	45	32,9	67,1	4	15	21,8	78,2	27	62	30,4	69,6
2007	1	4	17,2	82,8	20	27	42,1	57,9	3	15	17,2	82,8	24	46	34,3	65,7
2006	1	1	61,0	39,0	12	20	38,2	61,8	3	24	12,6	87,4	17	45	27,4	72,6
2005	2	3	38,2	61,8	69	34	66,7	33,3	5	14	27,6	72,4	76	51	59,6	40,4
2004	-	-	-	-	-	-	-	-	-	-	-	-	-	-	-	-
2003	-	-	-	-	-	-	-	-	-	-	-	-	-	-	-	-
2002	-	-	-	-	-	-	-	-	-	-	-	-	-	-	-	-
2001	-	-	-	-	-	-	-	-	-	-	-	-	-	-	-	-

Zdroj: ČSÚ, Ukazatele výzkumu a vývoje.

Tab. 22: Výzkumníci v neziskovém sektoru podle dosaženého vzdělání (v HC)

	střední a ostatní				vysokoškolské a vyšší odb.				Ph.D.				celkem			
	ženy	muži	ženy (%)	muži (%)	ženy	muži	ženy (%)	muži (%)	ženy	muži	ženy (%)	muži (%)	ženy	muži	ženy (%)	muži (%)
2011	3	9	27,2	72,8	58	100	36,9	63,1	18	64	21,8	78,2	79	172	31,5	68,5
2010	-	-	-	-	-	-	-	-	-	-	-	-	-	-	-	-
2009	-	-	-	-	-	-	-	-	-	-	-	-	-	-	-	-
2008	0	3	0,0	100,0	31	82	27,6	72,4	4	28	12,5	87,5	35	113	23,7	76,3
2007	0	4	0,0	100,0	24	58	29,4	70,6	5	25	15,2	84,8	29	87	24,7	75,3
2006	1	0	86,2	13,8	21	38	35,8	64,2	7	44	13,9	86,1	29	83	26,3	73,7
2005	1	1	52,7	47,3	32	44	42,1	57,9	5	17	23,1	76,9	38	62	38,3	61,7
2004	-	-	-	-	-	-	-	-	-	-	-	-	-	-	-	-
2003	-	-	-	-	-	-	-	-	-	-	-	-	-	-	-	-
2002	-	-	-	-	-	-	-	-	-	-	-	-	-	-	-	-
2001	-	-	-	-	-	-	-	-	-	-	-	-	-	-	-	-

Zdroj: ČSÚ, Ukazatele výzkumu a vývoje.

## VÝZKUMNÍCI PODLE VĚDNÍCH OBLASTÍ

Tab. 23: Výzkumníci podle vědních oblastí (v FTE)

	přírodní vědy		technické vědy		lékařské vědy		zemědělské vědy		sociální vědy		humanitní vědy							
	ženy	muži	ženy (%)	muži	ženy (%)	muži	ženy (%)	muži	ženy (%)	muži	ženy (%)	muži	ženy (%)					
2011	2 359	6 119	27,8	1 779	12 320	12,6	1 358	1 345	50,2	553	754	42,3	971	1 379	41,3	678	1 068	38,8
2010	1 898	5 241	26,6	1 724	11 929	12,6	1 446	1 388	51	590	884	40,0	737	1 031	41,7	1 034	1 325	43,9
2009	1 912	4 792	28,5	1 916	11 917	13,9	1 370	1 383	49,8	615	833	42,5	807	1 140	41,4	870	1 204	41,9
2008	2 072	5 360	27,9	1 979	12 337	13,8	1 291	1 349	48,9	636	895	41,5	855	1 160	42,4	727	1 124	39,3
2007	1 882	5 049	27,2	1 837	11 334	13,9	1 263	1 359	48,2	624	961	39,4	796	1 104	41,9	691	978	41,4
2006	1 894	5 270	26,4	1 402	9 953	12,3	1 210	1 284	48,5	592	882	40,2	862	1 199	41,8	693	1 027	40,3
2005	1 714	4 769	26,4	1 427	8 751	14,0	1 160	1 323	46,7	583	879	39,9	803	1 125	41,6	662	972	40,5
2004	1 252	3 569	26,0	980	6 103	13,8	596	732	44,9	358	577	38,3	453	662	40,6	413	604	40,6
2003	1 172	3 309	26,2	1 002	5 834	14,7	583	705	45,3	458	585	43,9	483	653	42,5	423	602	41,3
2002	1 160	3 107	27,2	971	5 772	14,4	546	549	49,9	446	526	45,9	458	601	43,2	336	502	40,1
2001	1 143	3 027	27,4	1 058	5 956	15,1	474	595	44,3	388	525	42,5	152	258	37,1	639	772	45,3

Zdroj: ČSÚ, Ukazatele výzkumu a vývoje.

Tab. 24: Výzkumníci podle vědních oblastí (v HC)

	přírodní vědy		technické vědy		lékařské vědy		zemědělské vědy		sociální vědy		humanitní vědy							
	ženy	muži	ženy (%)	muži	ženy (%)	muži	ženy (%)	muži	ženy (%)	muži	ženy (%)	muži	ženy (%)					
2011	3 329	8 522	28,1	2 281	15 180	13,1	3 179	3 356	48,6	914	1 352	40,3	1 991	2 720	42,3	1 243	1 835	40,4
2010	2 642	7 056	27,2	2 347	14 955	13,6	3 201	3 399	48,5	995	1 600	38,4	1 342	1 958	40,7	1 671	2 253	42,6
2009	2 497	6 278	28,5	2 625	14 984	14,9	3 352	3 646	47,9	1 076	1 651	39,5	1 437	2 068	41,0	1 450	2 028	41,7
2008	2 720	6 925	28,2	2 744	15 605	15,0	3 058	3 289	48,2	1 160	1 751	39,9	1 711	2 247	43,2	1 220	1 810	40,3
2007	2 430	6 506	27,2	2 623	14 689	15,2	2 868	3 258	46,8	1 124	1 844	37,9	1 783	2 489	41,7	1 206	1 718	41,2
2006	2 433	6 655	26,8	2 039	12 882	13,7	2 752	3 025	47,6	1 041	1 631	39,0	1 879	2 516	42,8	1 150	1 672	40,8
2005	2 340	6 157	27,5	2 090	11 818	15,0	2 521	2 938	46,2	1 061	1 649	39,1	1 741	2 565	40,4	1 074	1 589	40,3
2004	2 112	5 701	27,0	2 003	10 794	15,7	2 238	3 031	42,5	822	1 183	41,0	1 565	2 206	41,5	897	1 209	42,6
2003	1 883	5 159	26,7	1 939	10 285	15,9	1 942	2 698	41,9	914	1 483	38,1	1 420	1 959	42,0	898	1 233	42,1
2002	2 387	5 704	29,5	2 036	10 300	16,5	1 726	1 919	47,4	884	1 099	44,6	1 260	1 684	42,8	731	905	44,7
2001	2 414	5 568	30,2	2 003	9 925	16,8	1 540	1 996	43,6	706	1 066	39,8	223	391	36,3	1 524	1 862	45,0

Zdroj: ČSÚ, Ukazatele výzkumu a vývoje.

## VÝZKUMNÍCI PODLE VĚDNÍ OBLASTI A DOSAŽENÉHO VZDĚLÁNÍ

Tab. 25: Výzkumníci v přírodních vědách podle dosaženého vzdělání (v FTE)

	střední a ostatní		vysokoškolské a vyšší odb.				doktorské				celkem					
	ženy	muži	ženy (%)	muži (%)	ženy	muži	ženy (%)	muži (%)	ženy	muži	ženy (%)	muži (%)	ženy	muži	ženy (%)	muži (%)
2011	175	362	32,6	67,4	1 140	2 652	30,1	69,9	1 044	3 105	25,2	74,8	2 359	6 119	27,8	72,2
2010	-	-	-	-	-	-	-	-	-	-	-	-	-	-	-	-
2009	-	-	-	-	-	-	-	-	-	-	-	-	-	-	-	-
2008	126	285	30,7	69,3	1 202	2 459	32,8	67,2	744	2 617	22,1	77,9	2 072	5 360	27,9	72,1
2007	80	247	24,5	75,5	1 120	2 524	30,7	69,3	681	2 278	23,0	77,0	1 882	5 049	27,1	72,9
2006	82	280	22,7	77,3	1 104	2 635	29,5	70,5	708	2 355	23,1	76,9	1 894	5 270	26,4	73,6
2005	123	368	25,1	74,9	996	2 380	29,5	70,5	595	2 021	22,7	77,3	1 714	4 769	26,4	73,6
2004	-	-	-	-	-	-	-	-	-	-	-	-	-	-	-	-
2003	-	-	-	-	-	-	-	-	-	-	-	-	-	-	-	-
2002	-	-	-	-	-	-	-	-	-	-	-	-	-	-	-	-
2001	-	-	-	-	-	-	-	-	-	-	-	-	-	-	-	-

Zdroj: ČSÚ, Ukazatele výzkumu a vývoje.

Tab. 26: Výzkumníci v přírodních vědách podle dosaženého vzdělání (v HC)

	střední a ostatní		vysokoškolské a vyšší odb.				doktorské				celkem					
	ženy	muži	ženy (%)	muži (%)	ženy	muži	ženy (%)	muži (%)	ženy	muži	ženy (%)	muži (%)	ženy	muži	ženy (%)	muži (%)
2011	206	514	28,6	71,4	1 668	3 574	31,8	68,2	1 455	4 434	24,7	75,3	3 329	8 522	28,1	71,9
2010	-	-	-	-	-	-	-	-	-	-	-	-	-	-	-	-
2009	-	-	-	-	-	-	-	-	-	-	-	-	-	-	-	-
2008	138	337	29,1	70,9	1 632	3 239	33,5	66,5	949	3 349	22,1	77,9	2 720	6 925	28,2	71,8
2007	76	281	21,2	78,8	1 517	3 146	32,5	67,5	837	3 079	21,4	78,6	2 430	6 506	27,2	72,8
2006	85	307	21,8	78,2	1 472	3 218	31,4	68,6	876	3 130	21,9	78,1	2 433	6 655	26,8	73,2
2005	124	407	23,4	76,6	1 410	3 058	31,6	68,4	806	2 692	23,1	76,9	2 340	6 157	27,5	72,5
2004	-	-	-	-	-	-	-	-	-	-	-	-	-	-	-	-
2003	-	-	-	-	-	-	-	-	-	-	-	-	-	-	-	-
2002	-	-	-	-	-	-	-	-	-	-	-	-	-	-	-	-
2001	-	-	-	-	-	-	-	-	-	-	-	-	-	-	-	-

Zdroj: ČSÚ, Ukazatele výzkumu a vývoje.

Tab. 27: Výzkumníci v technických vědách podle dosaženého vzdělání (v FTE)

	střední a ostatní				vysokoškolské a vyšší odb.				doktorské				celkem			
	ženy	muži	ženy (%)	muži (%)	ženy	muži	ženy (%)	muži (%)	ženy	muži	ženy (%)	muži (%)	ženy	muži	ženy (%)	muži (%)
2011	344	1 803	16,0	84,0	956	7 835	10,9	89,1	479	2 682	15,2	84,8	1 779	12 320	12,6	87,4
2010	-	-	-	-	-	-	-	-	-	-	-	-	-	-	-	-
2009	-	-	-	-	-	-	-	-	-	-	-	-	-	-	-	-
2008	349	1 768	16,5	83,5	1 111	7 854	12,4	87,6	520	2 715	16,1	83,9	1 979	12 337	13,8	86,2
2007	294	1 678	14,9	85,1	1 054	6 836	13,4	86,6	488	2 819	14,8	85,2	1 837	11 334	13,9	86,1
2006	272	1 391	16,4	83,6	769	6 107	11,2	88,8	361	2 456	12,8	87,2	1 402	9 954	12,3	87,7
2005	277	1 215	18,6	81,4	758	5 206	12,7	87,3	392	2 331	14,4	85,6	1 427	8 751	14,0	86,0
2004	-	-	-	-	-	-	-	-	-	-	-	-	-	-	-	-
2003	-	-	-	-	-	-	-	-	-	-	-	-	-	-	-	-
2002	-	-	-	-	-	-	-	-	-	-	-	-	-	-	-	-
2001	-	-	-	-	-	-	-	-	-	-	-	-	-	-	-	-

Zdroj: ČSÚ, Ukazatele výzkumu a vývoje.

Tab. 28: Výzkumníci v technických vědách podle dosaženého vzdělání (v HC)

	střední a ostatní				vysokoškolské a vyšší odb.				doktorské				celkem			
	ženy	muži	ženy (%)	muži (%)	ženy	muži	ženy (%)	muži (%)	ženy	muži	ženy (%)	muži (%)	ženy	muži	ženy (%)	muži (%)
2011	379	2 086	15,4	84,6	1 225	9 275	11,7	88,3	677	3 819	15,1	84,9	2 281	15 180	13,1	86,9
2010	-	-	-	-	-	-	-	-	-	-	-	-	-	-	-	-
2009	-	-	-	-	-	-	-	-	-	-	-	-	-	-	-	-
2008	408	2 030	16,7	83,3	1 573	9 419	14,3	85,7	763	4 157	15,5	84,5	2 744	15 605	15,0	85,0
2007	331	1 903	14,8	85,2	1 455	8 572	14,5	85,5	837	4 214	16,6	83,4	2 623	14 689	15,2	84,8
2006	316	1 593	16,6	83,4	1 136	7 587	13,0	87,0	587	3 702	13,7	86,3	2 040	12 882	13,7	86,3
2005	310	1 324	19,0	81,0	1 110	6 493	14,6	85,4	670	4 001	14,3	85,7	2 090	11 818	15,0	85,0
2004	-	-	-	-	-	-	-	-	-	-	-	-	-	-	-	-
2003	-	-	-	-	-	-	-	-	-	-	-	-	-	-	-	-
2002	-	-	-	-	-	-	-	-	-	-	-	-	-	-	-	-
2001	-	-	-	-	-	-	-	-	-	-	-	-	-	-	-	-

Zdroj: ČSÚ, Ukazatele výzkumu a vývoje.

Tab. 29: Výzkumníci v lékařských vědách podle dosaženého vzdělání (v FTE)

	střední a ostatní		vysokoškolské a vyšší odb.				doktorské				celkem			
	ženy	muži	ženy (%)	muži (%)	ženy (%)	muži (%)	ženy (%)	muži (%)	ženy (%)	muži (%)	ženy (%)	muži (%)	ženy (%)	muži (%)
2011	245	198	55,3	44,7	624	388	61,6	38,4	489	759	39,2	60,8	1 358	1 345
2010	-	-	-	-	-	-	-	-	-	-	-	-	-	-
2009	-	-	-	-	-	-	-	-	-	-	-	-	-	-
2008	138	38	78,6	21,4	650	470	58,0	42,0	503	842	37,4	62,6	1 291	1 349
2007	83	40	67,6	32,4	665	490	57,6	42,4	516	829	38,3	61,7	1 263	1 359
2006	85	52	61,9	38,1	636	538	54,2	45,8	489	694	41,3	58,7	1 210	1 284
2005	63	26	71,3	28,7	659	511	56,3	43,7	437	786	35,7	64,3	1 160	1 323
2004	-	-	-	-	-	-	-	-	-	-	-	-	-	-
2003	-	-	-	-	-	-	-	-	-	-	-	-	-	-
2002	-	-	-	-	-	-	-	-	-	-	-	-	-	-
2001	-	-	-	-	-	-	-	-	-	-	-	-	-	-

Zdroj: ČSÚ, Ukazatele výzkumu a vývoje.

Tab. 30: Výzkumníci v lékařských vědách podle dosaženého vzdělání (v HC)

	střední a ostatní		vysokoškolské a vyšší odb.				doktorské				celkem			
	ženy	muži	ženy (%)	muži (%)	ženy (%)	muži (%)	ženy (%)	muži (%)	ženy (%)	muži (%)	ženy (%)	muži (%)	ženy (%)	muži (%)
2011	498	315	61,3	38,7	1 398	922	60,3	39,7	1 283	2 119	37,7	62,3	3 179	3 356
2010	-	-	-	-	-	-	-	-	-	-	-	-	-	-
2009	-	-	-	-	-	-	-	-	-	-	-	-	-	-
2008	228	64	78,1	21,9	1 671	1 195	58,3	41,7	1 159	2 030	36,3	63,7	3 058	3 289
2007	148	63	70,0	30,0	1 602	1 201	57,2	42,8	1 118	1 993	35,9	64,1	2 868	3 258
2006	151	50	75,1	24,9	1 605	1 295	55,4	44,6	997	1 681	37,2	62,8	2 752	3 025
2005	173	38	82,0	18,0	1 427	1 095	56,6	43,4	921	1 804	33,8	66,2	2 521	2 938
2004	-	-	-	-	-	-	-	-	-	-	-	-	-	-
2003	-	-	-	-	-	-	-	-	-	-	-	-	-	-
2002	-	-	-	-	-	-	-	-	-	-	-	-	-	-
2001	-	-	-	-	-	-	-	-	-	-	-	-	-	-

Zdroj: ČSÚ, Ukazatele výzkumu a vývoje.



Tab. 31: Výzkumníci v zemědělských vědách podle dosaženého vzdělání (v FTE)

	střední a ostatní		vysokoškolské a vyšší odb.		doktorské		celkem									
	ženy	muži	ženy (%)	muži (%)	ženy	muži	ženy (%)	muži (%)								
2011	27	17	61,4	38,6	288	212	57,6	42,4	238	525	31,2	68,8	553	754	42,3	57,7
2010	-	-	-	-	-	-	-	-	-	-	-	-	-	-	-	-
2009	-	-	-	-	-	-	-	-	-	-	-	-	-	-	-	-
2008	64	38	62,5	37,5	351	365	49,0	51,0	220	492	30,9	69,1	636	895	41,5	58,5
2007	39	31	56,0	44,0	367	399	47,9	52,1	218	531	29,1	70,9	624	961	39,4	60,6
2006	57	32	64,2	35,8	364	381	48,8	51,2	172	469	26,8	73,2	592	882	40,2	59,8
2005	67	37	64,3	35,7	352	377	48,3	51,7	164	465	26,1	73,9	583	879	39,9	60,1
2004	-	-	-	-	-	-	-	-	-	-	-	-	-	-	-	-
2003	-	-	-	-	-	-	-	-	-	-	-	-	-	-	-	-
2002	-	-	-	-	-	-	-	-	-	-	-	-	-	-	-	-
2001	-	-	-	-	-	-	-	-	-	-	-	-	-	-	-	-

Zdroj: ČSÚ, Ukazatele výzkumu a vývoje.

Tab. 32: Výzkumníci v zemědělských vědách podle dosaženého vzdělání (v HC)

	střední a ostatní		vysokoškolské a vyšší odb.		doktorské		celkem									
	ženy	muži	ženy (%)	muži (%)	ženy	muži	ženy (%)	muži (%)								
2011	35	20	63,8	36,2	412	311	57,0	43,0	466	1 021	31,3	68,7	914	1 352	40,3	59,7
2010	-	-	-	-	-	-	-	-	-	-	-	-	-	-	-	-
2009	-	-	-	-	-	-	-	-	-	-	-	-	-	-	-	-
2008	66	45	59,3	40,7	654	664	49,6	50,4	440	1 041	29,7	70,3	1 160	1 751	39,9	60,1
2007	41	26	60,8	39,2	659	702	48,4	51,6	424	1 115	27,6	72,4	1 124	1 844	37,9	62,1
2006	64	41	60,9	39,1	625	684	47,7	52,3	353	907	28,0	72,0	1 041	1 631	39,0	61,0
2005	84	49	63,1	36,9	608	643	48,6	51,4	368	957	27,8	72,2	1 061	1 649	39,1	60,9
2004	-	-	-	-	-	-	-	-	-	-	-	-	-	-	-	-
2003	-	-	-	-	-	-	-	-	-	-	-	-	-	-	-	-
2002	-	-	-	-	-	-	-	-	-	-	-	-	-	-	-	-
2001	-	-	-	-	-	-	-	-	-	-	-	-	-	-	-	-

Zdroj: ČSÚ, Ukazatele výzkumu a vývoje.

Tab. 33: Výzkumníci v sociálních vědách podle dosaženého vzdělání (v FTE)

	střední a ostatní		vysokoškolské a vyšší odb.				doktorské				celkem			
	ženy	muži	ženy (%)	muži (%)	ženy (%)	muži (%)	ženy (%)	muži (%)	ženy (%)	muži (%)	ženy (%)	muži (%)	ženy (%)	muži (%)
2011	33	24	57,9	42,1	387	494	43,9	56,1	551	861	39,0	61,0	971	1 379
2010	-	-	-	-	-	-	-	-	-	-	-	-	-	-
2009	-	-	-	-	-	-	-	-	-	-	-	-	-	-
2008	20	19	51,8	48,2	424	419	50,3	49,7	410	722	36,2	63,8	855	1 160
2007	28	25	53,2	46,8	446	457	49,4	50,6	322	622	34,1	65,9	796	1 104
2006	23	15	60,7	39,3	456	489	48,3	51,7	382	695	35,5	64,5	862	1 199
2005	8	20	28,5	71,5	448	461	49,3	50,7	347	645	35,0	65,0	803	1 125
2004	-	-	-	-	-	-	-	-	-	-	-	-	-	-
2003	-	-	-	-	-	-	-	-	-	-	-	-	-	-
2002	-	-	-	-	-	-	-	-	-	-	-	-	-	-
2001	-	-	-	-	-	-	-	-	-	-	-	-	-	-

Zdroj: ČSÚ, Ukazatele výzkumu a vývoje.

Tab. 34: Výzkumníci v sociálních vědách podle dosaženého vzdělání (v HC)

	střední a ostatní		vysokoškolské a vyšší odb.				doktorské				celkem			
	ženy	muži	ženy (%)	muži (%)	ženy (%)	muži (%)	ženy (%)	muži (%)	ženy (%)	muži (%)	ženy (%)	muži (%)	ženy (%)	muži (%)
2011	36	46	43,5	56,5	766	774	49,8	50,2	1 189	1 900	38,5	61,5	1 991	2 720
2010	-	-	-	-	-	-	-	-	-	-	-	-	-	-
2009	-	-	-	-	-	-	-	-	-	-	-	-	-	-
2008	30	36	45,4	54,6	832	808	50,7	49,3	849	1 402	37,7	62,3	1 711	2 247
2007	58	47	55,3	44,7	923	933	49,7	50,3	802	1 510	34,7	65,3	1 783	2 489
2006	75	40	65,2	34,8	965	1 037	48,2	51,8	839	1 439	36,8	63,2	1 879	2 516
2005	14	26	34,7	65,3	895	958	48,3	51,7	832	1 580	34,5	65,5	1 741	2 565
2004	-	-	-	-	-	-	-	-	-	-	-	-	-	-
2003	-	-	-	-	-	-	-	-	-	-	-	-	-	-
2002	-	-	-	-	-	-	-	-	-	-	-	-	-	-
2001	-	-	-	-	-	-	-	-	-	-	-	-	-	-

Zdroj: ČSÚ, Ukazatele výzkumu a vývoje.

Tab. 35: Výzkumníci v humanitních vědách podle dosaženého vzdělání (v FTE)

	střední a ostatní				vysokoškolské a vyšší odb.				doktorské				celkem			
	ženy	muži	ženy (%)	muži (%)	ženy	muži	ženy (%)	muži (%)	ženy	muži	ženy (%)	muži (%)	ženy	muži	ženy (%)	muži (%)
2011	31	28	52,8	47,2	272	316	46,3	53,7	375	725	34,1	65,9	678	1 068	38,8	61,2
2010	-	-	-	-	-	-	-	-	-	-	-	-	-	-	-	-
2009	-	-	-	-	-	-	-	-	-	-	-	-	-	-	-	-
2008	23	19	55,2	44,8	343	384	47,2	52,8	361	721	33,4	66,6	727	1 124	39,3	60,7
2007	54	25	68,2	31,8	359	349	50,7	49,3	278	603	31,5	68,5	691	978	41,4	58,6
2006	49	36	57,7	42,3	352	408	46,4	53,6	291	583	33,3	66,7	693	1 027	40,3	59,7
2005	33	19	62,7	37,3	287	406	41,4	58,6	342	547	38,5	61,5	662	972	40,5	59,5
2004	-	-	-	-	-	-	-	-	-	-	-	-	-	-	-	-
2003	-	-	-	-	-	-	-	-	-	-	-	-	-	-	-	-
2002	-	-	-	-	-	-	-	-	-	-	-	-	-	-	-	-
2001	-	-	-	-	-	-	-	-	-	-	-	-	-	-	-	-

Zdroj: ČSÚ, Ukazatele výzkumu a vývoje.

Tab. 36: Výzkumníci v humanitních vědách podle dosaženého vzdělání (v HC)

	střední a ostatní				vysokoškolské a vyšší odb.				doktorské				celkem			
	ženy	muži	ženy (%)	muži (%)	ženy	muži	ženy (%)	muži (%)	ženy	muži	ženy (%)	muži (%)	ženy	muži	ženy (%)	muži (%)
2011	75	57	56,8	43,2	539	623	46,4	53,6	629	1 156	35,3	64,7	1 243	1 835	40,4	59,6
2010	-	-	-	-	-	-	-	-	-	-	-	-	-	-	-	-
2009	-	-	-	-	-	-	-	-	-	-	-	-	-	-	-	-
2008	56	24	70,0	30,0	597	644	48,1	51,9	567	1 142	33,2	66,8	1 220	1 810	40,3	59,7
2007	61	25	70,9	29,1	617	624	49,7	50,3	528	1 069	33,1	66,9	1 206	1 719	41,2	58,8
2006	61	42	59,2	40,8	596	685	46,5	53,5	493	945	34,3	65,7	1 150	1 672	40,8	59,2
2005	43	40	52,1	47,9	498	624	44,4	55,6	533	925	36,5	63,5	1 074	1 589	40,3	59,7
2004	-	-	-	-	-	-	-	-	-	-	-	-	-	-	-	-
2003	-	-	-	-	-	-	-	-	-	-	-	-	-	-	-	-
2002	-	-	-	-	-	-	-	-	-	-	-	-	-	-	-	-
2001	-	-	-	-	-	-	-	-	-	-	-	-	-	-	-	-

Zdroj: ČSÚ, Ukazatele výzkumu a vývoje.

## VÝZKUMNÍCI PODLE VĚDNÍ OBLASTI A SEKTORU PROVÁDĚNÍ VÝZKUMNĚ PRÁCE

Tab. 37: Výzkumníci v přírodních vědách podle sektoru (v FTE)

	podnikatelský sektor		vládní sektor		vysokoškolský sektor		neziskový sektor									
	ženy	muži	ženy (%)	muži (%)	ženy	muži	ženy (%)	muži (%)								
<b>2011</b>	492	1 994	19,8	80,2	1 073	2 212	32,7	67,3	787	1 883	29,5	70,5	7	31	18,0	82,0
<b>2010</b>	419	1 692	19,9	80,1	1 011	2 277	30,8	69,2	458	1 238	27,0	73,0	10	35	22,1	77,9
<b>2009</b>	439	1 486	22,8	77,2	1 088	2 186	33,2	66,8	373	1 096	25,4	74,6	11	24	30,8	69,2
<b>2008</b>	383	1 579	19,5	80,5	1 296	2 580	33,4	66,6	389	1 191	24,6	75,4	4	10	26,1	73,9
<b>2007</b>	318	1 776	15,2	84,8	1 260	2 398	34,5	65,5	301	869	25,7	74,3	3	6	29,6	70,4
<b>2006</b>	295	1 727	14,6	85,4	1 092	2 311	32,1	67,9	503	1 223	29,1	70,9	4	8	29,8	70,2
<b>2005</b>	327	1 798	15,4	84,6	1 021	2 208	31,6	68,4	360	748	32,5	67,5	6	15	29,8	70,2
<b>2004</b>	237	1 177	16,8	83,2	812	1 787	31,2	68,8	195	589	24,9	75,1	8	16	33,4	66,6
<b>2003</b>	200	933	17,6	82,4	700	1 670	29,5	70,5	261	678	27,8	72,2	11	27	28,3	71,7
<b>2002</b>	204	862	19,1	80,9	647	1 453	30,8	69,2	306	779	28,2	71,8	3	14	18,9	81,1
<b>2001</b>	179	649	21,6	78,4	616	1 516	28,9	71,1	343	847	28,8	71,2	4	15	21,6	78,4

Zdroj: ČSÚ, Ukazatele výzkumu a vývoje.

Tab. 38: Výzkumníci v přírodních vědách podle sektoru v HC

	podnikatelský sektor		vládní sektor		vysokoškolský sektor		neziskový sektor									
	ženy	muži	ženy (%)	muži (%)	ženy	muži	ženy (%)	muži (%)								
<b>2011</b>	617	2 573	19,3	80,7	1 399	2 890	32,6	67,4	1 301	3 006	30,2	69,8	12	52	18,8	81,3
<b>2010</b>	525	2 197	19,3	80,7	1 320	2 887	31,4	68,6	781	1 923	28,9	71,1	15	48	23,8	76,2
<b>2009</b>	519	1 850	21,9	78,1	1 371	2 689	33,8	66,2	592	1 702	25,8	74,2	15	38	28,4	71,6
<b>2008</b>	460	1 883	19,6	80,4	1 690	3 239	34,3	65,7	563	1 789	23,9	76,1	7	14	33,3	66,7
<b>2007</b>	356	2 001	15,1	84,9	1 585	3 043	34,2	65,8	484	1 449	25,0	75,0	5	13	27,8	72,2
<b>2006</b>	324	1 914	14,5	85,5	1 440	2 935	32,9	67,1	664	1 793	27,0	73,0	5	13	26,7	73,3
<b>2005</b>	369	1 986	15,7	84,3	1 338	2 816	32,2	67,8	625	1 341	31,8	68,2	8	14	36,4	63,6
<b>2004</b>	341	1 615	17,4	82,6	1 323	2 774	32,3	67,7	438	1 291	25,3	74,7	10	21	32,4	67,6
<b>2003</b>	267	1 246	17,6	82,4	1 149	2 618	30,5	69,5	443	1 237	26,4	73,6	24	57	30,0	70,0
<b>2002</b>	279	1 199	18,9	81,1	1 061	2 355	31,1	68,9	1 038	2 115	32,9	67,1	11	34	24,9	75,1
<b>2001</b>	230	866	21,0	79	992	2 426	29,0	71,0	1 177	2 236	34,5	65,5	15	40	27,1	72,9

Zdroj: ČSÚ, Ukazatele výzkumu a vývoje.

Tab. 39 Výzkumníci v technických vědách podle sektoru (v FTE)

	podnikatelský sektor		vládní sektor		vysokoškolský sektor		neziskový sektor									
	ženy	muži	ženy (%)	muži (%)	ženy	muži	ženy (%)	muži (%)	ženy	muži	ženy (%)	muži (%)				
<b>2011</b>	959	9 322	9,3	90,7	124	506	19,7	80,3	693	2 475	21,9	78,1	3	17	14,5	85,5
<b>2010</b>	799	8 583	8,5	91,5	113	558	16,9	83,1	810	2 769	22,6	77,4	2	19	9,6	90,4
<b>2009</b>	909	8 647	9,5	90,5	152	668	18,5	81,5	852	2 592	24,7	75,3	2	11	18,6	81,4
<b>2008</b>	964	9 136	9,5	90,5	194	698	21,8	78,2	818	2 483	24,8	75,2	3	20	11,2	88,8
<b>2007</b>	895	8 133	9,9	90,1	146	687	17,5	82,5	794	2 506	24,1	75,9	1	9	14,4	85,6
<b>2006</b>	715	7 168	9,1	90,9	155	719	17,8	82,2	531	2 061	20,5	79,5	1	5	13,6	86,4
<b>2005</b>	727	6 091	10,7	89,3	160	677	19,1	80,9	539	1 975	21,4	78,6	1	8	12,2	87,8
<b>2004</b>	484	4 428	9,8	90,2	121	482	20,0	80,0	374	1 177	24,1	75,9	1	16	5,2	94,8
<b>2003</b>	504	4 087	11,0	89,0	126	569	18,1	81,9	369	1 148	24,3	75,7	3	31	8,0	92,0
<b>2002</b>	482	3 910	11,0	89,0	114	721	13,7	86,3	370	1 120	24,8	75,2	4	20	16,5	83,5
<b>2001</b>	445	3 723	10,7	89,3	132	803	14,1	85,9	477	1 334	26,3	73,7	3	97	3,4	96,6

Zdroj: ČSÚ, Ukazatele výzkumu a vývoje.

Tab. 40: Výzkumníci v technických vědách podle sektoru (v HC)

	podnikatelský sektor		vládní sektor		vysokoškolský sektor		neziskový sektor									
	ženy	muži	ženy (%)	muži (%)	ženy	muži	ženy (%)	muži (%)	ženy	muži	ženy (%)	muži (%)				
<b>2011</b>	1 075	10 626	9,2	90,8	191	618	23,6	76,4	1 011	3 907	20,6	79,4	4	29	12,3	87,7
<b>2010</b>	889	9 778	8,3	91,7	160	648	19,8	80,2	1 296	4 507	22,3	77,7	1	22	6,3	93,7
<b>2009</b>	1 010	9 809	9,3	90,7	221	1 024	17,8	82,2	1 391	4 144	25,1	74,9	3	7	27,5	72,5
<b>2008</b>	1 095	10 251	9,7	90,3	275	1 084	20,2	79,8	1 368	4 215	24,5	75,5	6	55	10,1	89,9
<b>2007</b>	1 006	9 366	9,7	90,3	207	1 125	15,5	84,5	1 406	4 163	25,2	74,8	4	36	10,9	89,1
<b>2006</b>	834	8 260	9,2	90,8	254	1 157	18,0	82,0	948	3 450	21,6	78,4	3	15	16,7	83,3
<b>2005</b>	819	6 839	10,7	89,3	256	1 172	17,9	82,1	1 012	3 789	21,1	78,9	3	18	13,1	86,9
<b>2004</b>	686	6 197	10,0	90,0	215	1 072	16,7	83,3	1 098	3 479	24,0	76,0	4	46	8,9	91,1
<b>2003</b>	701	5 639	11,0	89,0	219	1 292	14,5	85,5	1 012	3 282	23,6	76,4	8	72	9,8	90,2
<b>2002</b>	667	5 432	10,9	89,1	260	1 515	14,6	85,4	1 100	3 308	25,0	75,0	9	45	16,5	83,5
<b>2001</b>	616	5 116	10,8	89,2	249	1 435	14,8	85,2	1 131	3 342	25,3	74,7	7	32	17,6	82,4

Zdroj: ČSÚ, Ukazatele výzkumu a vývoje.

Tab. 41: Výzkumníci v lékařských vědách podle sektoru (v FTE)

	podnikatelský sektor		vládní sektor		vysokoškolský sektor		neziskový sektor									
	ženy	muži	ženy (%)	muži (%)	ženy	muži	ženy (%)	muži (%)	ženy	muži	ženy (%)	muži (%)				
<b>2011</b>	425	315	57,4	42,6	234	197	54,3	45,7	672	832	44,7	55,3	27	2	94,7	5,3
<b>2010</b>	433	303	58,8	41,2	221	195	53,2	46,8	768	888	46,4	53,6	23	2	93,0	7,0
<b>2009</b>	324	289	52,9	47,1	245	204	54,6	45,4	800	889	47,4	52,6	1	1	37,9	62,1
<b>2008</b>	351	307	53,3	46,7	223	211	51,4	48,6	715	830	46,3	53,7	2	1	55,3	44,7
<b>2007</b>	330	286	53,6	46,4	208	202	50,7	49,3	723	869	45,4	54,6	2	2	49,1	50,9
<b>2006</b>	328	326	50,2	49,8	202	229	46,9	53,1	679	728	48,2	51,8	1	1	46,8	53,2
<b>2005</b>	302	292	50,8	49,2	193	208	48,1	51,9	664	823	44,7	55,3	1	0	92,7	7,3
<b>2004</b>	231	262	46,9	53,1	139	139	50,1	49,9	225	331	40,5	59,5	0	0	0,0	0,0
<b>2003</b>	215	244	46,8	53,2	131	151	46,6	53,4	236	309	43,3	56,7	1	2	34,6	65,4
<b>2002</b>	190	210	47,5	52,5	126	137	47,9	52,1	228	195	53,9	46,1	3	7	30,3	69,7
<b>2001</b>	184	199	48,1	51,9	146	174	45,7	54,3	141	212	40,0	60,0	3	11	20,5	79,5

Zdroj: ČSÚ, Ukazatele výzkumu a vývoje.

Tab. 42: Výzkumníci v lékařských vědách podle sektoru (v HC)

	podnikatelský sektor		vládní sektor		vysokoškolský sektor		neziskový sektor									
	ženy	muži	ženy (%)	muži (%)	ženy	muži	ženy (%)	muži (%)	ženy	muži	ženy (%)	muži (%)				
<b>2011</b>	595	544	52,3	47,7	417	295	58,6	41,4	2 152	2 514	46,1	53,9	15	3	83,3	16,7
<b>2010</b>	649	544	54,4	45,6	410	291	58,5	41,5	2 141	2 561	45,5	54,5	1	3	25,0	75,0
<b>2009</b>	510	563	47,5	52,5	467	327	58,8	41,2	2 375	2 751	46,3	53,7	0	5	0,0	100,0
<b>2008</b>	523	524	49,9	50,1	442	378	53,9	46,1	2 093	2 386	46,7	53,3	0	1	0,0	100,0
<b>2007</b>	479	556	46,3	53,7	403	363	52,6	47,4	1 985	2 337	45,9	54,1	1	1	42,7	57,3
<b>2006</b>	484	568	46,0	54,0	413	382	51,9	48,1	1 853	2 073	47,2	52,8	2	2	50,0	50,0
<b>2005</b>	449	483	48,1	51,9	416	341	55,0	45,0	1 654	2 113	43,9	56,1	2	0	100,0	0,0
<b>2004</b>	961	1 291	42,7	57,3	341	298	53,4	46,6	936	1 441	39,4	60,6	0	0	0,0	0,0
<b>2003</b>	801	1 111	41,9	58,1	257	277	48,1	51,9	880	1 303	40,3	59,7	4	7	36,4	63,6
<b>2002</b>	808	289	73,7	26,3	287	289	49,8	50,2	624	669	48,3	51,7	6	15	26,8	73,2
<b>2001</b>	710	349	67,0	33,0	322	349	48,0	52,0	504	697	42,0	58,0	4	16	20,0	80,0

Zdroj: ČSÚ, Ukazatele výzkumu a vývoje.

Tab. 43: Výzkumníci v zemědělských vědách podle sektoru (v FTE)

	podnikatelský sektor		vládní sektor		vysokoškolský sektor		neziskový sektor									
	ženy	muži	ženy (%)	muži (%)	ženy	muži	ženy (%)	muži (%)	ženy	muži	ženy (%)	muži (%)				
<b>2011</b>	134	176	43,2	56,8	276	285	49,2	50,8	141	289	32,9	67,1	2	4	25,8	74,2
<b>2010</b>	133	193	40,8	59,2	265	276	49,0	51,0	190	411	31,6	68,4	1	4	21,2	78,8
<b>2009</b>	167	222	42,9	57,1	257	198	56,5	43,5	191	405	32,1	67,9	0	7	1,7	98,3
<b>2008</b>	179	224	44,5	55,5	226	240	48,6	51,4	229	425	34,9	65,1	1	6	19,3	80,7
<b>2007</b>	145	223	39,4	60,6	239	277	46,2	53,8	239	454	34,5	65,5	1	7	16,2	83,8
<b>2006</b>	177	218	44,7	55,3	231	278	45,4	54,6	185	377	32,8	67,2	0	8	1,2	98,8
<b>2005</b>	153	220	41,0	59,0	218	290	43,0	57,0	211	367	36,5	63,5	0	2	11,4	88,6
<b>2004</b>	73	132	35,5	64,5	184	261	41,3	58,7	102	184	35,6	64,4	0	0	0,0	0,0
<b>2003</b>	88	157	36,1	63,9	253	299	45,8	54,2	116	129	47,3	52,7	1	1	51,7	48,3
<b>2002</b>	88	161	35,4	64,6	205	230	47,1	52,9	152	135	53,0	47,0	1	1	51,3	48,7
<b>2001</b>	97	180	34,9	65,1	215	234	47,8	52,2	77	110	41,1	58,9	0	1	14,2	85,8

Zdroj: ČSÚ, Ukazatele výzkumu a vývoje.

Tab. 44: Výzkumníci v zemědělských vědách podle sektoru (v HC)

	podnikatelský sektor		vládní sektor		vysokoškolský sektor		neziskový sektor									
	ženy	muži	ženy (%)	muži (%)	ženy	muži	ženy (%)	muži (%)	ženy	muži	ženy (%)	muži (%)				
<b>2011</b>	204	251	44,9	55,1	308	330	48,3	51,7	400	766	34,3	65,7	1	5	17,2	82,8
<b>2010</b>	190	270	41,4	58,6	289	310	48,2	51,8	515	1 015	33,7	66,3	1	5	16,7	83,3
<b>2009</b>	224	285	44,0	56,0	266	266	50,0	50,0	586	1 091	34,9	65,1	0	9	0,0	100,0
<b>2008</b>	226	294	43,5	56,5	292	299	49,4	50,6	638	1 145	35,8	64,2	4	13	23,5	76,5
<b>2007</b>	201	297	40,4	59,6	304	347	46,7	53,3	615	1 192	34,0	66,0	4	8	33,3	66,7
<b>2006</b>	239	300	44,4	55,6	301	334	47,4	52,6	499	984	33,6	66,4	2	13	13,3	86,7
<b>2005</b>	228	315	42,0	58,0	280	348	44,6	55,4	553	987	35,9	64,1	0	0	0,0	0,0
<b>2004</b>	129	198	39,5	60,5	319	399	44,4	55,6	466	886	34,5	65,5	0	0	0,0	0,0
<b>2003</b>	120	213	36,1	63,9	330	431	43,4	56,6	370	538	40,7	59,3	2	1	66,7	33,3
<b>2002</b>	118	221	34,8	65,2	324	324	50,0	50,0	441	551	44,5	55,5	1	3	25,0	75,0
<b>2001</b>	130	243	34,8	65,2	287	325	46,9	53,1	288	496	36,7	63,3	1	2	33,3	66,7

Zdroj: ČSÚ, Ukazatele výzkumu a vývoje.

Tab. 45: Výzkumníci v sociálních vědách podle sektoru (v FTE)

	podnikatelský sektor		vládní sektor		vysokoškolský sektor		neziskový sektor									
	ženy	muži	ženy (%)	muži (%)	ženy	muži	ženy (%)	muži (%)	ženy	muži	ženy (%)	muži (%)				
<b>2011</b>	25	81	23,6	76,4	231	283	45,0	55,0	682	961	41,5	58,5	32	54	37,3	62,7
<b>2010</b>	29	45	39,0	61,0	249	267	48,3	51,7	415	668	38,3	61,7	44	50	46,6	53,4
<b>2009</b>	49	91	35,1	64,9	208	221	48,5	51,5	504	774	39,4	60,6	46	54	45,9	54,1
<b>2008</b>	41	51	44,5	55,5	257	241	51,5	48,5	543	855	38,8	61,2	14	12	54,5	45,5
<b>2007</b>	37	58	39,0	61,0	295	267	52,6	47,4	447	759	37,1	62,9	17	20	44,9	55,1
<b>2006</b>	24	55	30,2	69,8	311	325	48,9	51,1	516	798	39,3	60,7	11	21	34,9	65,1
<b>2005</b>	25	82	23,5	76,5	271	250	51,9	48,1	495	779	38,8	61,2	13	14	48,9	51,1
<b>2004</b>	17	30	35,5	64,5	137	151	47,5	52,5	290	469	38,2	61,8	10	11	46,2	53,8
<b>2003</b>	15	27	36,1	63,9	168	182	48,0	52,0	297	439	40,3	59,7	3	5	38,9	61,1
<b>2002</b>	11	24	32,0	68,0	108	107	50,4	49,6	336	464	42,0	58,0	3	7	28,1	71,9
<b>2001</b>	15	43	26,1	73,9	97	138	41,3	58,7	39	76	33,8	66,2	2	2	47,8	52,2

Zdroj: ČSÚ, Ukazatele výzkumu a vývoje.

Tab. 46: Výzkumníci v sociálních vědách podle sektoru (v HC)

	podnikatelský sektor		vládní sektor		vysokoškolský sektor		neziskový sektor									
	ženy	muži	ženy (%)	muži (%)	ženy	muži	ženy (%)	muži (%)	ženy	muži	ženy (%)	muži (%)				
<b>2011</b>	39	134	22,4	77,6	256	252	50,4	49,6	1 656	2 270	42,2	57,8	40	64	38,4	61,6
<b>2010</b>	39	70	35,9	64,1	218	241	47,5	52,5	1 038	1 592	39,5	60,5	47	55	46,1	53,9
<b>2009</b>	87	159	35,4	64,6	216	253	46,1	53,9	1 083	1 589	40,5	59,5	51	67	43,0	57,0
<b>2008</b>	74	102	42,2	57,8	257	276	48,2	51,8	1 366	1 855	42,4	57,6	14	14	50,0	50,0
<b>2007</b>	66	110	37,4	62,6	298	312	48,9	51,1	1 405	2 043	40,7	59,3	14	24	36,6	63,4
<b>2006</b>	54	83	39,4	60,6	377	375	50,1	49,9	1 431	2 021	41,5	58,5	17	37	31,5	68,5
<b>2005</b>	54	113	32,5	67,5	337	311	52,0	48,0	1 330	2 121	38,5	61,5	20	20	50,0	50,0
<b>2004</b>	36	50	41,7	58,3	217	225	49,1	50,9	1 306	1 922	40,5	59,5	6	8	42,9	57,1
<b>2003</b>	25	30	45,5	54,5	192	247	43,7	56,3	1 200	1 677	41,7	58,3	3	5	39,8	60,2
<b>2002</b>	15	28	34,9	65,1	174	184	48,6	51,4	1 071	1 465	42,2	57,8	0	7	1,5	98,5
<b>2001</b>	21	40	34,3	65,7	150	208	41,9	58,1	49	137	26,3	73,7	3	6	34,8	65,2

Zdroj: ČSÚ, Ukazatele výzkumu a vývoje.



Tab. 47: Výzkumníci v humanitních vědách podle sektoru (v FTE)

	podnikatelský sektor		vládní sektor		vysokoškolský sektor		neziskový sektor									
	ženy	muži	ženy (%)	muži (%)	ženy	muži	ženy (%)	muži (%)	ženy	muži	ženy (%)	muži (%)				
<b>2011</b>	11	24	30,2	69,8	333	482	40,9	59,1	328	547	37,5	62,5	7	15	32,4	67,6
<b>2010</b>	9	22	29,7	70,3	354	456	43,7	56,3	665	834	44,4	55,6	16	13	55,8	44,2
<b>2009</b>	9	24	27,8	72,2	365	477	43,4	56,6	491	697	41,3	58,7	5	7	42,0	58,0
<b>2008</b>	8	29	22,1	77,9	384	533	41,9	58,1	331	549	37,6	62,4	4	13	23,5	76,5
<b>2007</b>	6	23	20,8	79,2	427	509	45,6	54,4	258	444	36,7	63,3	0	2	5,9	94,1
<b>2006</b>	4	18	16,7	83,3	422	524	44,6	55,4	267	484	35,5	64,5	1	1	49,0	51,0
<b>2005</b>	47	80	37,0	63,0	347	480	42,0	58,0	214	400	34,8	65,2	6	13	31,0	69,0
<b>2004</b>	20	42	32,6	67,4	253	360	41,3	58,7	137	200	40,8	59,2	3	3	53,0	47,0
<b>2003</b>	28	60	31,8	68,2	254	329	43,6	56,4	134	204	39,6	60,4	17	9	64,8	35,2
<b>2002</b>	26	24	52,2	47,8	226	354	38,9	61,1	82	117	41,1	58,9	6	7	48,2	51,8
<b>2001</b>	19	20	47,9	52,1	347	420	45,3	54,7	270	325	45,3	54,7	5	6	43,6	56,4

Zdroj: ČSÚ, Ukazatele výzkumu a vývoje.

Tab. 48: Výzkumníci v humanitních vědách podle sektoru (v HC)

	podnikatelský sektor		vládní sektor		vysokoškolský sektor		neziskový sektor									
	ženy	muži	ženy (%)	muži (%)	ženy	muži	ženy (%)	muži (%)	ženy	muži	ženy (%)	muži (%)				
<b>2011</b>	12	29	29,3	70,7	561	703	44,4	55,6	664	1085	38,0	62,0	7	18	27,6	72,4
<b>2010</b>	9	24	27,3	72,7	569	673	45,8	54,2	1077	1531	41,3	58,7	16	25	39,2	60,8
<b>2009</b>	9	24	27,3	72,7	585	728	44,6	55,4	851	1264	40,2	59,8	5	12	29,4	70,6
<b>2008</b>	8	31	20,5	79,5	617	762	44,7	55,3	591	1001	37,1	62,9	4	16	20,0	80,0
<b>2007</b>	7	27	20,6	79,4	601	696	46,3	53,7	598	991	37,6	62,4	0	4	2,4	97,6
<b>2006</b>	6	32	15,8	84,2	589	736	44,5	55,5	554	901	38,1	61,9	1	3	22,9	77,1
<b>2005</b>	163	203	44,5	55,5	446	578	43,5	56,5	459	797	36,5	63,5	6	10	35,8	64,2
<b>2004</b>	105	123	46,1	53,9	468	562	45,4	54,6	321	516	38,4	61,6	3	7	30,0	70,0
<b>2003</b>	117	148	44,2	55,8	464	521	47,1	52,9	300	547	35,4	64,6	17	17	49,7	50,3
<b>2002</b>	39	35	52,7	47,3	477	600	44,3	55,7	209	256	44,9	55,1	6	14	31,8	68,2
<b>2001</b>	34	36	48,6	51,4	550	618	47,1	52,9	935	1190	44,0	56,0	5	17	22,3	77,7

Zdroj: ČSÚ, Ukazatele výzkumu a vývoje.

## AKADEMIČTÍ PRACOVNÍCI

Tab. 49: Akademičtí pracovníci vysokých škol podle klasifikace (v HC)

	lektoři		asistenti		odborní asistenti		docenti		profesoři													
	ženy	muži	ženy (%)	muži (%)	ženy	muži	ženy (%)	muži (%)	ženy	muži												
2011	431	292	59,6	40,4	989	1 029	49,0	49,0	95,5	4 667	6 980	40,1	60,2	1 040	3 265	24,2	75,8	352	2 135	14,2	85,8	
2010	499	326	60,5	39,5	1 101	1 098	50,1	50,1	95,6	4 669	7 048	39,8	60,6	1 034	3 289	23,9	76,1	342	2 184	13,5	86,5	
2009	463	310	59,9	40,1	1 158	1 237	48,4	48,4	96,2	4 652	7 150	39,4	60,6	959	3 191	23,1	76,9	298	2 126	12,3	87,7	
2008	463	310	59,9	40,1	1 158	1 237	48,4	48,4	96,2	4 652	7 150	39,4	60,5	959	3 191	23,1	76,9	298	2 126	12,3	87,7	
2007	459	298	60,6	39,4	1 059	1 170	47,5	47,5	96,1	4 495	6 897	39,5	60,5	940	3 100	23,3	76,7	263	2 070	11,3	88,7	
2006	352	295	54,4	45,6	968	1 112	46,5	46,5	96,0	4 270	6 551	39,5	60,2	917	3 083	22,9	77,1	258	1 980	11,5	88,5	
2005	274	223	55,1	44,9	851	978	46,5	46,5	95,5	4 249	6 416	39,8	59,8	881	3 052	22,4	77,6	240	1 944	11,0	89,0	
2004	250	224	52,7	47,3	799	875	47,7	47,7	94,8	4 105	6 110	40,2	59,6	844	2 972	22,1	77,9	215	1 877	10,3	89,7	
2003	224	170	56,9	43,1	840	937	47,3	47,3	95,2	3 917	5 787	40,4	59,1	829	2 943	22,0	78,0	189	1 770	9,6	90,4	
2002	251	186	57,4	42,6	651	751	46,4	46,4	94,2	3 975	5 739	40,9	59,1	788	2 943	21,1	78,9	159	1 668	8,7	91,3	
2001	-	-	-	-	-	-	-	-	-	-	-	-	-	-	-	-	-	-	-	-	-	-

Zdroj: MŠMT, Statistika školství – Zaměstnanci a mzdové prostředky.

Tab. 50: Průměrná měsíční mzda akademických pracovníků

	lektoři		asistenti		odborní asistenti		docenti		profesoři						
	prům. měs. mzda: ženy	prům. měs. mzda: muži	GPG (%)	prům. měs. mzda: ženy	prům. měs. mzda: muži	GPG (%)	prům. měs. mzda: ženy	prům. měs. mzda: muži	GPG (%)	prům. měs. mzda: muži					
2011	24 684	27 540	89,6	23 232	25 867	89,8	29 464	32 967	89,4	43 677	47 427	92,1	58 156	62 057	93,7
2010	24 319	27 409	88,7	23 415	24 603	95,2	29 877	31 793	48,4	43 451	46 230	94	58 661	60 329	97,2
2009	-	-	-	-	-	-	-	-	-	-	-	-	-	-	-
2008	-	-	-	-	-	-	-	-	-	-	-	-	-	-	-
2007	-	-	-	-	-	-	-	-	-	-	-	-	-	-	-
2006	-	-	-	-	-	-	-	-	-	-	-	-	-	-	-
2005	-	-	-	-	-	-	-	-	-	-	-	-	-	-	-
2004	-	-	-	-	-	-	-	-	-	-	-	-	-	-	-
2003	-	-	-	-	-	-	-	-	-	-	-	-	-	-	-
2002	-	-	-	-	-	-	-	-	-	-	-	-	-	-	-
2001	-	-	-	-	-	-	-	-	-	-	-	-	-	-	-

Zdroj: MŠMT, Statistika školství – Zaměstnanci a mzdové prostředky.

## VÝDAJE NA VÝZKUM A VÝVOJ

Tab. 51: Výdaje na výzkum a vývoj podle sektorů provádění výzkumné práce (v milionech Kč a v %)

	podnikatelský sektor	%	vládní sektor	%	vysokoškolský sektor	%	neziskový sektor	%	celkem
2010	36 623	62,0	11 469	19,4	10 616	18,0	324	0,5	59 033
2009	33 218	60,0	11 836	21,4	10 022	18,1	274	0,5	55 350
2008	33 486	61,9	11 325	20,9	9 090	16,8	208	0,4	54 108
2007	33 620	61,9	11 306	20,8	9 158	16,9	199	0,4	54 284
2006	32 470	66,4	9 309	19,0	7 918	14,1	204	0,4	48 889
2005	26 657	63,2	8 441	20,0	6 907	16,4	194	0,5	42 198
2004	21 901	62,4	7 868	22,4	5 181	14,8	133	0,4	35 083
2003	19 668	61,0	7 525	23,3	4 922	15,3	132	0,4	32 247
2002	18 051	61,1	6 787	23,0	4 619	15,6	95	0,3	29 552
2001	17 052	60,2	6 714	23,7	4 437	15,7	134	0,5	28 337

Zdroj: ČSÚ, Ukazatele výzkumu a vývoje.

Tab. 52: Výdaje na výzkum a vývoj podle vědních oblastí (v milionech Kč a v %)

	přírodní vědy	%	technické vědy	%	lékařské vědy	%	zemědělské vědy	%	sociální vědy	%	humanitní vědy	%	celkem
2010	14 398	24,4	33 994	57,6	4 758	8,1	1 941	3,3	2 068	3,5	1 874	3,2	59 033
2009	13 512	24,4	31 276	56,5	4 996	9,0	2 124	3,8	1 684	3,0	1 758	3,2	55 350
2008	12 788	23,6	31 368	58,0	4 343	8,0	2 014	3,7	2 033	3,8	1 563	2,9	54 109
2007	13 755	25,3	31 022	57,1	4 303	7,9	1 988	3,7	1 781	3,3	1 434	2,6	54 283
2006	10 991	22,0	27 240	54,6	6 894	13,8	1 867	3,7	1 683	3,4	1 225	2,5	49 900
2005	9 845	23,3	24 566	58,2	3 374	8,0	1 757	4,2	1 457	3,5	1 199	2,8	42 198
2004	8 777	25,0	19 632	56,0	2 940	8,4	1 692	4,8	995	2,8	1 047	3,0	35 083
2003	7 778	24,1	18 577	57,6	2 398	7,4	1 610	5,0	865	2,7	1 019	3,2	32 247
2002	7 724	26,1	16 999	57,5	1 865	6,3	1 428	4,8	775	2,6	763	2,6	29 554
2001	6 551	23,1	17 037	78,2	1 788	8,2	1 399	6,4	566	2,6	995	4,6	21 785

Zdroj: ČSÚ, Ukazatele výzkumu a vývoje.



**Postavení žen v české vědě  
Monitorovací zpráva za rok 2011**

Autorka: Hana Tenglerová

Spolupráce na sběru a formátování dat: Ivan Petrušek, Alena Ortenová

Jazyková korektura: Kamila Šustková

Sazba: Jakub Kubů

Grafika: Michal Ureš

Tisk: ART D – Grafický ateliér Černý, s.r.o.

Vydal: Sociologický ústav AV ČR, v.v.i.

Jiřská 1, 110 00 Praha 1

Náklad: 250 výtisků

Vydání první

Praha 2012

Distribuce: Tiskové a ediční oddělení Sociologického ústavu AV ČR, v.v.i.  
Jiřská 1, 110 00 Praha 1, telefon: 210 310 217, e-mail: prodej@soc.cas.cz

ISBN 978-80-7330-227-6

