

# Kriminalita a COVID-19 v Česku: souvislosti omezení fungování společnosti a nápadu kriminality v regionech<sup>1</sup>

Martin Šimon<sup>2</sup>

Sociologický ústav Akademie věd České republiky

Jana Jíchová

Přírodovědecká fakulta Univerzity Karlovy

## Úvod

Cílem zprávy je analyzovat vývoj kriminality v posledních několika letech, které byly ovlivněny pandemií COVID-19. Epidemiologická opatření a omezení výrazně změnila běžné fungování společnosti, včetně páchaní kriminality a činnosti bezpečnostních složek. Nejvýraznější vliv na chod společnosti mělo omezení pohybu v jarních a podzimních měsících roku 2020 (tzv. lockdowny)<sup>3</sup>. V analýze se podíváme na roční chod kriminality v období „před covidem“ (2018–2019), v klíčovém roce 2020 a v období „po covidu“ (2021–2022). Konkrétně se zaměříme na (a) vliv protipandemických omezení na vybrané trestné činy a přestupky a na (b) regionální rozdíly v dopadech covidu mezi vybranými kraji. Stručně jsou shrnuty i vybrané poznatky ze zahraničních výzkumů tématu.

Zpráva se omezuje na popis hlavních variant souvislostí kriminality a koronavirových lockdownů. Řada trestných činů a přestupků spolu souvisí jak legislativně, tak věcně<sup>4</sup>, a proto má podobnou souvislost s dopady protipandemických opatření. Výsledky analýzy jsou prezentovány v souborech grafů.

Analýza čerpá z otevřených dat o registrované kriminalitě, která publikuje Policie České republiky na webu [kriminalita.policie.cz](http://kriminalita.policie.cz) a která byla zpřístupněna na základě projektu *Mapy budoucnosti II.*<sup>5</sup> Data se vztahují k období leden 2018 až

---

<sup>1</sup> Tato zpráva vznikla v rámci projektu NPO „Národní institut pro výzkum socioekonomických dopadů nemocí a systémových rizik“, č. LX22NPO5101, financovaného Evropskou unií – Next Generation EU (MŠMT, NPO: EXCELES).

<sup>2</sup> Případnou korespondenci zasílejte na e-mailové adresy: [martin.simon@soc.cas.cz](mailto:martin.simon@soc.cas.cz), [jana.jichova@natur.cuni.cz](mailto:jana.jichova@natur.cuni.cz).

<sup>3</sup> Vyhlášené nouzové stavy vyhlášené z důvodu pandemie: (1) 12. března 2020–12. dubna 2020, prodloužený dvakrát do 17. května 2020, zahrnoval zákaz vycházení, uzavření škol a zákaz provozu vybraných služeb. (2) 5. října 2020–14. února 2021, prodloužený dvakrát do 11. dubna 2021, zahrnoval omezení volného pohybu osob. (3) 26. listopadu 2021–25. prosince 2021, zahrnoval omezení maloobchodu a služeb.

<sup>4</sup> Například řízení pod vlivem alkoholu, které vede často v případě nehody i k ublížení na zdraví.

<sup>5</sup> Projekt je registrován pod číslem CZ.03.4.74/0.0/0.0/15\_025/0010253.

prosinec 2022 a byla stažena k 18. 1. 2023. Kategorizace dat přebírá členění publikovaných kriminalisticko-statistických tříd<sup>6</sup> a jejich popisu ze zdrojových dat, které nijak neupravujeme. Pro zobrazení kategorií jsou vybrány nejčetnější kategorie přestupků a trestných činů za Česko (Tabulka 1). V případě dat za regiony jsou zobrazeny souhrnné kategorie kriminalisticko-statistických tříd, tedy agregáty z více podtříd. Řazení grafů v rámci stránky je abecední.

Při analýze se omezujeme na slovní hodnocení vizualizovaného vývoje kriminality. Změny v trendech ročního chodu kriminality by bylo samozřejmě možné měřit také statisticky, tj. pomocí modelů srovnávajících časové řady. Inspirací pro naši analýzu byla studie o vývoji kriminality v době pandemie v Anglii a Walesu (Langton, Dixon & Farrell, 2021).

**Tabulka 1. Přehled zobrazených kategorií kriminality**

Kód	Název	Popis	Graf	Publikace
A	Násilná	NÁSILNÁ TRESTNÁ ČINNOST	5-9	A
A.02	Násilná	loupež	1	A
A.03	Násilná	vydírání	1	A
A.05	Násilná	Výtržnictví (bez mravnostního charakteru)	4	A
A.06	Násilná	Nebezpečné vyhrožování	1	A
A.08	Násilná	Úmyslné ublížení na zdraví	4	A
B	Mravnostní	MRAVNOSTNÍ TRESTNÁ ČINNOST		N
C	Požáry, výbuchy	POŽÁRY, VÝBUCHY, ŽIVELNÉ POHROMY	5-9	A
D	Krádeže vloupáním	KRÁDEŽE VLOUPÁNÍM	5-9	A
D.01	Krádeže vloupáním	Byt	4	A
D.02	Krádeže vloupáním	Rodinný domek	4	A
D.03	Krádeže vloupáním	Zemědělský objekt	1	A
D.04	Krádeže vloupáním	Prodejna	1	A
D.05	Krádeže vloupáním	Restaurace a jiná pohostinská zařízení	1	A
D.07	Krádeže vloupáním	Rekreační objekt	1	A
D.11	Krádeže vloupáním	Podnik, výrobní objekt	1	A
D.xx	Krádeže vloupáním	<i>bez podtříd</i>	4	A
E	Krádeže	KRÁDEŽE	5-9	A
E.01	Krádeže	Krádeže motorových vozidel - dvoustopých	4	A
E.02	Krádeže	Krádeže motorových vozidel - jednostopých	2	A
E.05	Krádeže	Krádeže součástí a věcí (nebo PHM) z motorových vozidel včetně vloupání	3	A
E.06	Krádeže	Krádeže jízdních kol	4	A
E.07	Krádeže	Krádeže na osobách	3	A
E.12	Krádeže	Krádeže věcí v objektech (bez vloupání)	2	A
E.13	Krádeže	Krádeže věcí ve volném terénu	1	A

<sup>6</sup> Z důvodů ochrany osobních údajů, ochrany před sekundární viktimizací a dalšími technickými důvody nejsou na webu kriminalita.policie.cz veřejnosti prezentovány veškeré trestné činy a přestupky v největší možné věcné a územní podrobnosti. Pravidla a výčet deliktů, které jsou zpřístupněny veřejnosti, byly stanoveny v souladu s rozkazem policejního prezidenta č. 102/2019. Podrobněji na webu PČR: <https://kriminalita.policie.cz/napoveda/#/prilohy>.

E.16	Krádeže	Ostatní krádeže (bez vloupání)	4	A
E.xx	Krádeže	<i>bez podtřídy</i>	3	A
F	Podvody	PODVODY	3; 5-9	A
G	Jiná majetková	OSTATNÍ MAJETKOVÁ TRESTNÁ ČINNOST	2; 5-9	A
H	Jiná majetková	NEOPRÁVNĚNÉ PROVOZOVÁNÍ (VÝDĚLEČNÉ) ČINNOSTI		S
I	Jiná majetková	PORUŠOVÁNÍ PRAVIDEL HOSPODÁŘSKÉ SOUTĚŽE A KÁZNĚ		A
J	Jiná majetková	TRESTNÁ ČINNOST PROTI MĚNĚ	4	A
K	Jiná majetková	DAŇOVÁ TRESTNÁ ČINNOST	1	A
K.xx	Jiná majetková	<i>bez podtřídy</i>	1	A
L	Celní	CELNÍ TRESTNÁ ČINNOST		A
M	Jiná majetková	PORUŠOVÁNÍ NEHMOTNÝCH PRÁV A NEKALÁ SOUTĚŽ		A
N	Jiná majetková	TRESTNÉ ČINY PROTI VEŘEJNÉMU ZÁJMU	3	A
O	Obecně nebezpečná	OBECNĚ NEBEZPEČNÁ TRESTNÁ ČINNOST	5-9	A
O.10	Obecně nebezpečná	Ostatní	4	A
O.15	Obecně nebezpečná	Porušování domovní svobody	3	A
P	Mládež	TRESTNÁ ČINNOST NA MLÁDEŽI		N
Q	Nelegální migrace	PŘÍPADY NELEGÁLNÍ MIGRACE		N
S	Dopravní nehody	DOPRAVNÍ NEHODY	3; 5-9	A
T	Toxikománie	TOXIKOMÁNIE	5-9	A
T.01	Toxikománie	Nedovolená výroba, držení a prodej omamných látek a jedů	4	A
T.05	Toxikománie	Ostatní formy toxikomanie včetně přestupků	1	A
W	Zbraně	TRESTNÁ ČINNOST SE ZBRANÍ	5-9	A
X.08	Extremismus	Sprayerství	4; 5-9	A
Y	Zvláštní třídy	ZVLÁŠTNÍ TŘÍDY (NMV 32/1995)		N
Z	Speciální osoba	ÚČAST SPECIÁLNÍ OSOBY		N
PR	Přestupky	Přestupky	5-9	A
PR01	PŘ - BESIP	Na úseku BESIP a silničního hospodářství	2	A
PR010201	PŘ - BESIP	BESIP - mimo alkohol a toxi	2	A
PR010501	PŘ - BESIP	oznámení přestupku - mimo alkohol	2	A
PR010701	PŘ - BESIP	Rychlost	2	A
PR011001	PŘ - BESIP	DN - EUROFORMULÁŘ	2	A
PR020101	PŘ - alkohol a toxi	alkohol - řidič - motorových vozidel	3	A
PR020102	PŘ - alkohol a toxi	alkohol - řidič - nemotorových vozidel	1	A
PR020301	PŘ - alkohol a toxi	toxikomanie - řidič	3	A
PR020401	PŘ - alkohol a toxi	toxikomanie - ostatní	3	A
PR03	PŘ - veřejný pořádek	Proti veřejnému pořádku a občanskému soužití	2	A
PR030101	PŘ - veřejný pořádek	Proti veřejnému pořádku	3	A
PR030203	PŘ - veřejný pořádek	Proti občanskému soužití	2	A
PR040101	PŘ - majetek	Proti majetku	2	A
PR06	PŘ - ostatní	Na úseku zbraní a střeliva	1	A
PR160101	PŘ - ostatní	Přestupky ze zákona o pobytu cizinců	2	A

Zdroj: <https://kriminalita.policie.cz/napoveda/#/prilohy>; kráceno.

## Analýza vybraných trestných činů a přestupků

Omezení svobodného pohybu obyvatel a fungování řady institucí mělo různý vliv na nápad kriminality a její strukturu (Graf 1–4). Běžný roční chod kriminality byl narušen, respektive vychýlen podle toho, jaký vliv měla pandemická opatření na faktory podmiňující realizaci kriminálního chování a jeho evidenci. Efekt omezení volného pohybu osob a uzavření služeb byl v podstatě bezprostřední. Nicméně důsledky pro chování obyvatel měly dlouhodobější charakter, například v oblasti omezování sociálních kontaktů, cestování a účasti na hromadných akcích. V zásadě pozorujeme tři scénáře vývoje kriminality: snížení, žádný vliv, nárůst:

- 1) **Snížení nápadu kriminality** je typické pro ty činy, které bezprostředně souvisí s přítomností a s prostorovou mobilitou obyvatelstva. Přestupky v dopravě nebo krádeže na osobách byly ovlivněny lockdowny asi nejvíce. V menší míře došlo k poklesu nápadu kriminality u těch činů, které ovlivňuje přítomnost osob v obydlích, tedy například vloupání do bytu. Obdobný vývoj zaznamenaly činy související s omezením kulturních a spotřebních aktivit (např. výtržnictví, ublížení na zdraví, loupeže). Obecně lze říci, že úměrně k utlumení společenských aktivit klesla i většina druhů kriminality.
- 2) **Žádný vliv na nápad kriminality** je méně častý scénář, protože omezení pohybu a služeb se dotýkala fungování celé společnosti. Spíše se jedná o případy, kdy souvislost mezi nápadem kriminality a lockdowny nelze najít (dopravní nehody, krádeže ve volném terénu), nebo v případě velmi málo četných činů, jako je trestná činnost se zbraní. Přestupky proti veřejnému pořádku a občanskému soužití poklesly velmi nepatrně.
- 3) **Zvýšení nápadu kriminality** nastalo u těch činů, kde omezení společnosti paradoxně vytvořilo nové příležitosti pro páchaní kriminality. Snížený dohled usnadnil vloupání do prodejen, výrobních a jiných objektů. Změny v dopravním chování společnosti pravděpodobně mohly také za zvýšený zájem o krádeže jízdních kol.

Bezprostřední změny v důsledku omezení fungování společnosti neměly ale ve většině případů dlouhodobé trvání. Například přestupky proti majetku, loupeže nebo výroba omamných látek v covidovém roce 2020 poklesly, ale v následujících letech se vrátily na běžnou úroveň nebo nad ni. Ne u všech trestných činů a přestupků ale došlo k návratu na původní předcovidové hodnoty. Například výtržnictví, úmyslné ublížení na zdraví nebo krádeže na osobách zůstaly na podprůměrných hodnotách. Tyto trestné činy souvisí s ekonomickou situací a cestovním ruchem, které v mnoha parametrech nedosahují předcovidových hodnot. Obdobné platí pro krádeže automobilů a jejich součástí. Můžeme tak registrovat krátkodobé a dlouhodobé efekty v nápadu kriminality.

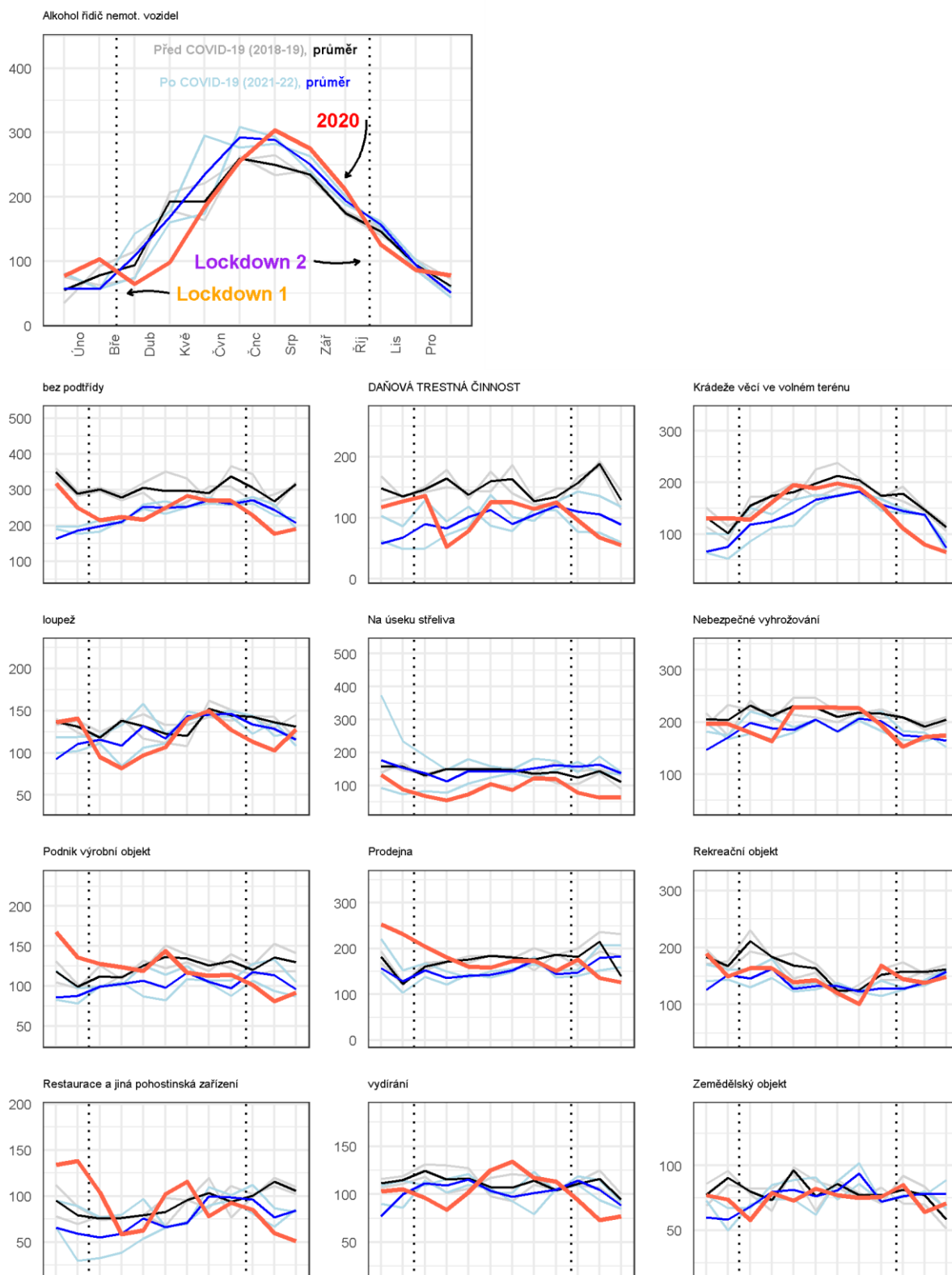
Zkušenost s covidem se ale zároveň projevila i opačným trendem vývoje. Některé druhy kriminality výrazně narostly kvůli přesunu společenských činností do online prostoru. Z analytického pohledu je zajímavý i určitý „kompenzační efekt“, kdy

snížení určitého druhu kriminality v jarním lockdownu 2020 bylo kompenzováno nárůstem v letních měsících roku 2020 (např. ostatní formy toxikomanie, trestné činy proti veřejnému zájmu, vydírání).

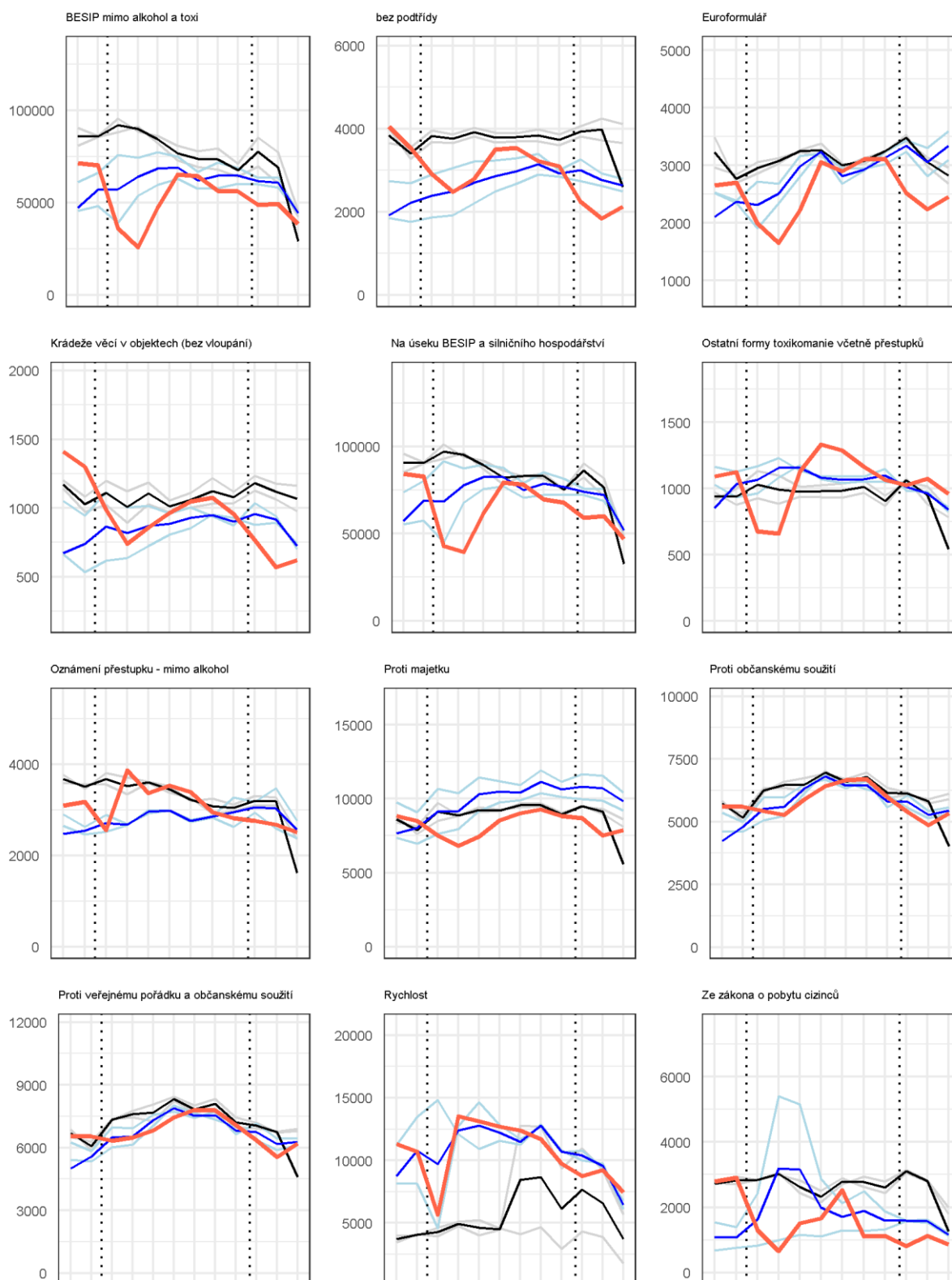
Kriminalita jakožto společenský jev je ovlivněna také změnami legislativy a souvisejících předpisů. Uvedená data neumožňují odlišit vliv změn nápadu kriminality od vlivů legislativy, kdy období nouzového stavu lze považovat za přítěžující okolnost a okolnost podmiňující použití vyšší trestní sazby. Například od podzimu 2020 je zvýšen limit pro trestní stíhání za krádež a jiné trestné činy z částky 5 000 nad 10 000 Kč. Obdobně byly legislativně a administrativně ovlivněny přestupky ze zákona o pobytu cizinců.

Následující grafy obsahují absolutní počty trestných činů a přestupků. Zobrazují data o nápadu kriminality po jednotlivých měsících, aby byla vidět sezónnost kriminality. Zvlášť odlišen je rok 2020, kdy byl největší strach před novým virem SARS-CoV-2 a protipandemická opatření byla nejrazantnější. Dále je odlišeno „normální období“ před rokem 2020 a „po-covidové“ období po roce 2020, kdy už existovala data o nebezpečnosti viru a začala běžet vakcinace. Roční hodnoty jsou doplněny informací o průměru pro snazší čtení grafů. Legenda je uvedena v prvním grafu, prezentujícím data za kategorii přestupků „alkohol - řidič nemotorových vozidel“.

**Graf 1. Vývoj vybraných typů kriminality v Česku I**



Graf 2. Vývoj vybraných typů kriminality v Česku II

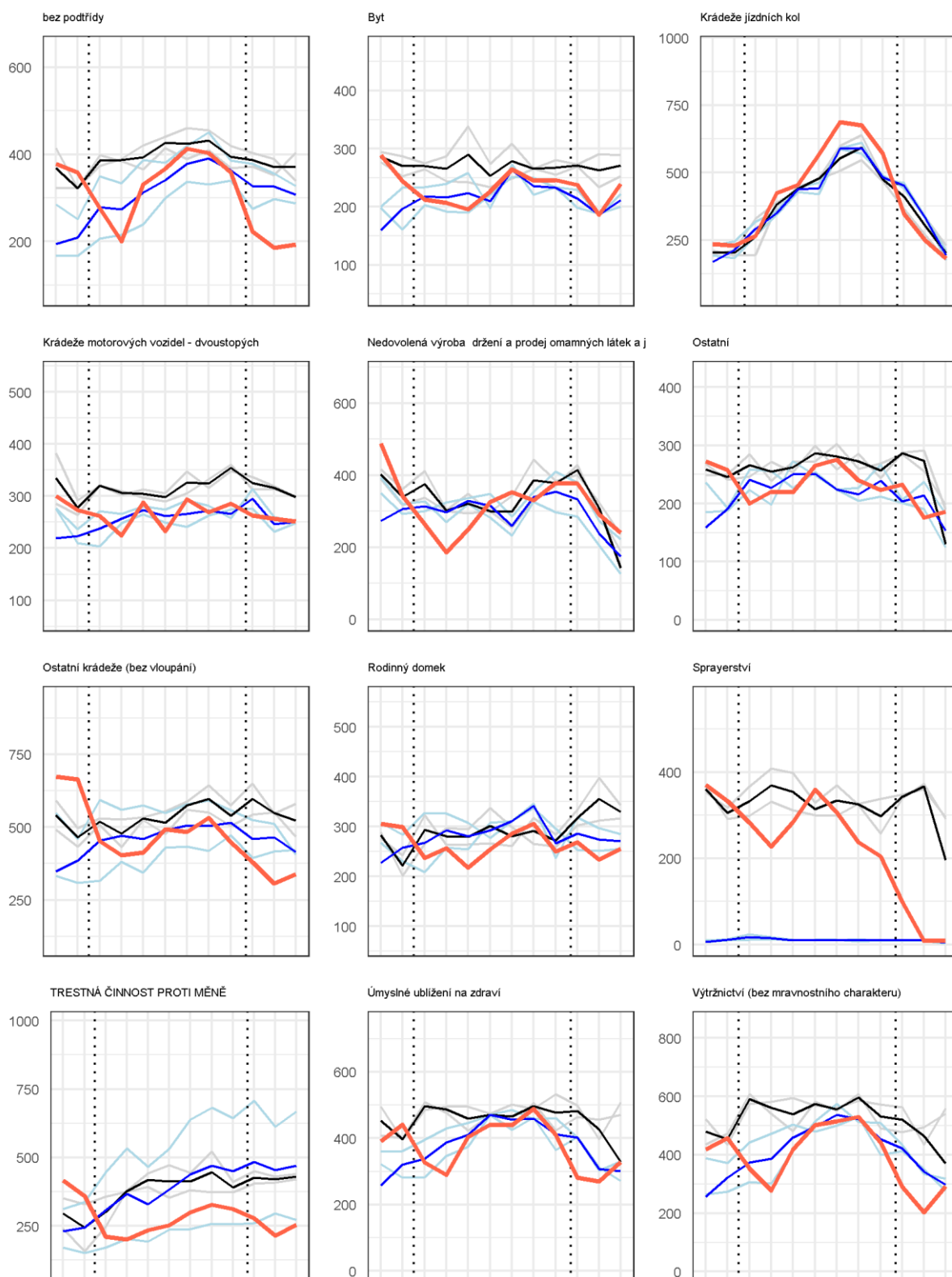


**Graf 3. Vývoj vybraných typů kriminality v Česku III**





Graf 4. Vývoj vybraných typů kriminality v Česku IV



## **Analýza regionální dimenze kriminality**

Kriminalita je výrazně koncentrována v prostoru (Šimon & Jíchová, 2022, 2018). Jednotlivá místa či regiony se liší z hlediska podmínek pro nápad kriminality. V období koronavirových omezení se tyto podmínky zásadně proměnily. Obyvatelstvo trávilo daleko více času v místě bydliště a daleko méně času v místech práce a spotřeby. Tato změna struktury příležitostí pro páčání kriminality nastala minimálně v trojím smyslu. Zaprvé se změnila každodenní rutina obyvatel, které mohly jak omezit, tak vytvořit nové příležitosti pro nápad kriminality. Zadruhé se změnil prostý počet obyvatel přítomných na určitém území v čase. To mělo vliv na rozmístění příležitostí pro kriminalitu. Zatřetí se začátkem pandemie změnila ekonomická situace osob, kdy došlo ke znevýhodnění osob s prekarizovanou formou zaměstnání.

V našem grafickém srovnání jsme pro srovnání vybrali Prahu a Středočeský kraj, které běžně mají největší rozdíl mezi bydlicím a přítomným obyvatelstvem (zhruba 200 tisíc osob dojíždí do Prahy za prací z okolí), a další dva velké kraje (Graf 5–9). V této části hodnocení nepracujeme s podrobnými kategoriemi kriminalisticko-statistických tříd, ale pouze s jejich hlavními kategoriemi (Tabulka 1). Kategorie zahrnujeme pro úplnost všechny.

Obecně platí, že v Česku mělo omezení fungování společnosti v jarních a podzimních měsících roku 2020 značný dopad na nápad trestné činnosti. Krádeže, násilná trestná činnost, ostatní majetková trestná činnost, toxikomanie i přestupky zaznamenaly výrazný propad v období prvního jarního lockdownu. V případě toxikomanie došlo po uvolnění koronavirových opatření dokonce k nárůstu nápadu nad úroveň obvyklou z minulých let. V případě podvodů nedošlo k nárůstu hned v roce 2020, ale až v následujícím období. Krádeže vloupáním zůstaly na stabilní úrovni, ale došlo ke změně cílových objektů (méně vloupání do bytů a rodinných domů, více krádeží vozidel a kol), jak jsme ukázali v předchozí části hodnocení. Výrazná změna nápadu trestných činů v oblasti extremismu má pravděpodobně administrativní důvody. Trestná činnost se zbraní je početně málo významná, není jí tedy dost dobře možné tímto způsobem statisticky hodnotit.

Pro zarámování regionálního srovnání nápadu kriminality je dobré připomenout, že Praha jakožto největší město má odlišnou strukturu kriminality od ostatních krajů v Česku. Praha také koncentruje významný podíl celkové kriminality. Proto není překvapivé, že vývoj kriminality v Česku a v Praze vykazuje velmi podobné rysy. Podrobnější pohled ukazuje, že celorepublikový pokles krádeží v roce 2020 byl z poloviny tvořen poklesem v Praze, nebo že celorepublikový nárůst toxikomanie v letních měsících 2020 byl primárně ovlivněn jinými kraji než Prahou. Koronavirová omezení měla v Praze menší vliv na nápad násilné trestné činnosti.

Středočeský kraj tvoří rezidenční zázemí Prahy a okolní venkovské okresy. Z hlediska kriminality vykazuje výrazně menší odchylky covidového roku 2020 od období před ním i po něm. Po konci prvního jarního lockdownu nastal nárůst toxikomanie, který vytrval i v dalších letech. Dopravní nehody nebo krádeže vloupáním neukazují v těchto agregátních datech výraznou odlišnost roku 2020. Vliv

koronavirových lockdownů na násilnou trestnou činnost, krádeže nebo ostatní majetkovou trestnou činnost je ve Středočeském kraji relativně malý. Kriminalitu ve Středočeském kraji tak koronavirus ovlivnil podstatně méně než v Praze. Asi nejlépe to vyjadřují data za přestupky, kdy je výrazný pokles na jaře 2020 následován podstatně mírnějším poklesem na podzim 2020 a poté návratem na dřívější obvyklou úroveň.

Moravskoslezský kraj je podobně jako Praha výrazně urbanizovaný a obdobně zde došlo k výraznému poklesu krádeží a ostatní majetkové kriminality během lockdownů. Oproti Praze se ale liší v tom, že násilná trestná činnost zde v období lockdownů výrazně klesala. Také přestupky se rychleji vrátily na předcovidovou úroveň, než tomu bylo v Praze. Obecně lze říci, že urbanizace regionu, koncentrace pracovních a komerčních funkcí, které druhotně ovlivňují koncentraci kriminality, byly reflektovány ve výraznějších poklesech kriminality a větší trvalostí tohoto poklesu.

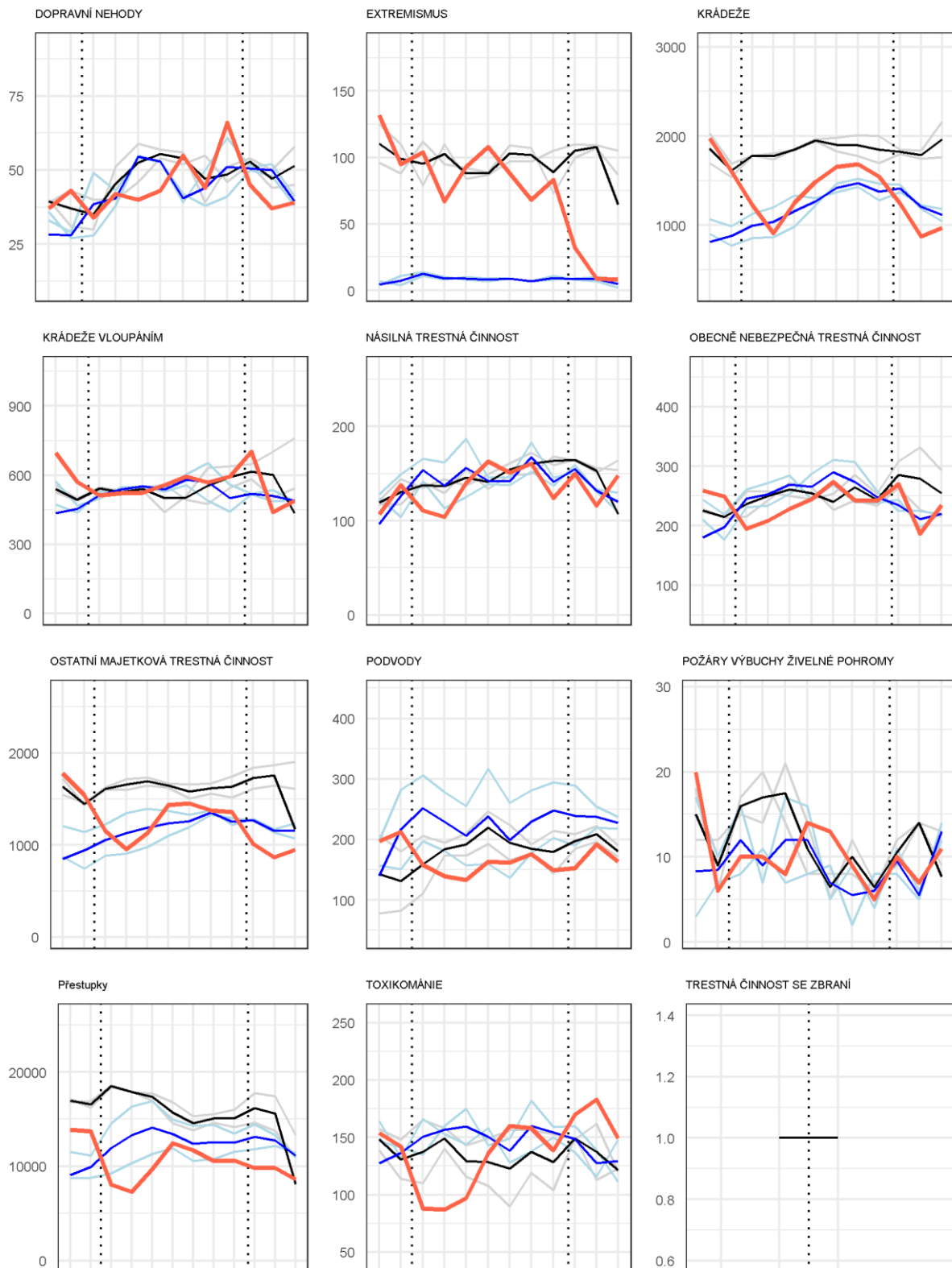
Ústecký kraj je typově podobný Moravskoslezskému a vývoj kriminality v posledních letech zde byl v zásadě podobný, včetně vlivu koronavirových omezení. V Ústeckém kraji je absolutní výše u jednotlivých typů kriminality na úrovni dvou třetin úrovně Moravskoslezského kraje, což v podstatě odpovídá poměru populačních velikostí krajů.

Krajské srovnání ukazuje jak obecné trendy vývoje kriminality, jako je třeba nárůst podvodů, tak selektivní vlivy, které souvisí s typem regionu. Srovnání meziročního chodu kriminality také ukazuje, že některé typy kriminality (obecně nebezpečná trestná činnost) jsou robustní vůči změnám ve fungování společnosti související s pandemií koronaviru a nastávají beze změny i v podmínkách pandemie.

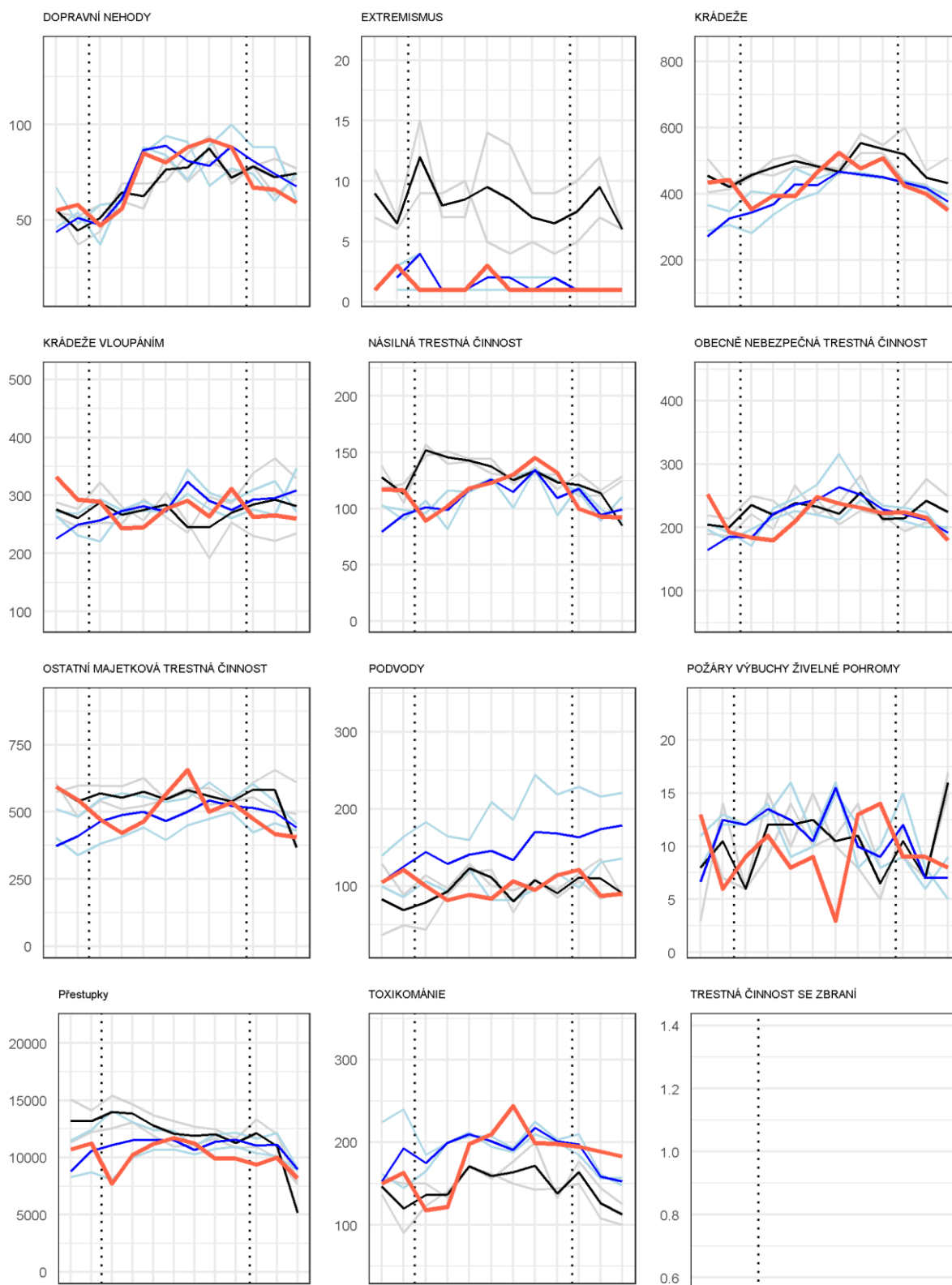
**Graf 5. Trestné činy a přestupky v Česku**



**Graf 6. Trestné činy a přestupky v Praze**



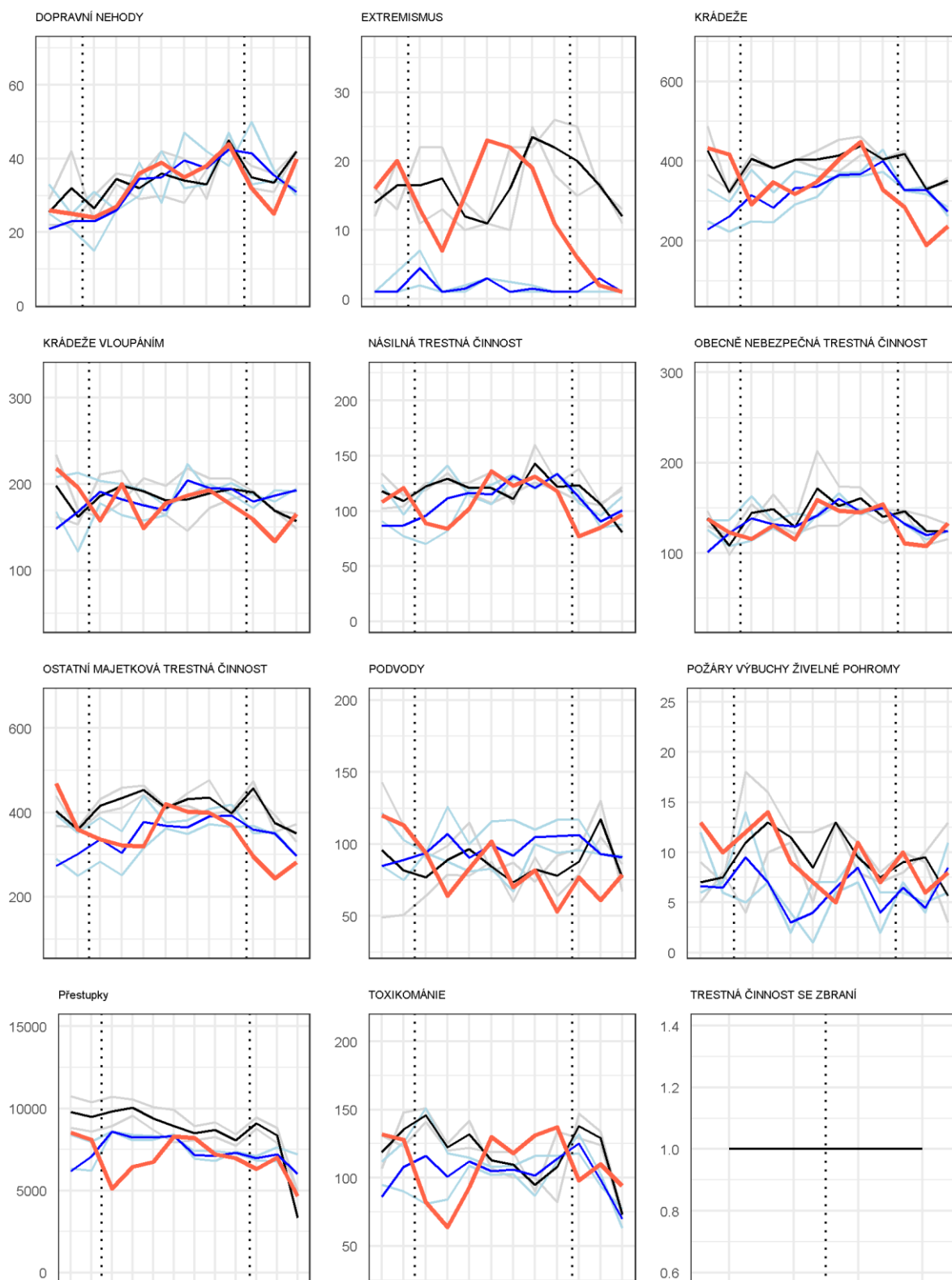
**Graf 7. Trestné činy a přestupky ve Středočeském kraji**



**Graf 8. Trestné činy a přestupky v Moravskoslezském kraji**



**Graf 9. Trestné činy a přestupky v Ústeckém kraji**





## Je vliv koronavirové pandemie na kriminalitu v Česku unikátní?

Tvorba poznatků o kriminologických aspektech pandemie vyžaduje sledování aktuálního vývoje a hodnocení s určitým odstupem, ale také komparativní dimenzi. Na závěr jsme proto zařadili stručné shrnutí klíčových poznatků ze zahraničí, které mají praktickou relevanci i v českém kontextu. V současnosti lze nalézt k tématu dopadů pandemie koronaviru na kriminalitu dva typy kriminologických studií. Prvními jsou studie dopadů koronaviru zkoumající první měsíce pandemie, první lockdowny a jejich bezprostřední důsledky (Andresen & Hodgkinson, 2020; Ashby, 2020; Stickle & Felson, 2020; Langton, Dixon & Farrell, 2021). Ty většinou identifikují výrazný a statisticky významný pokles většiny druhů a typů kriminality (výjimkou bývá drogová kriminalita, kyberkriminalita a kriminalita související s porušováním protipandemických opatření), spojený s omezením chodu společnosti. Pokles kriminality byl ve většině případů časově omezený a po rozvolnění pandemických omezení se výše kriminality postupně vracela na původně běžnou úroveň (de la Miyar, Hoehn-Velasco & Silverio-Murillo, 2021). Výše uvedené výsledky potvrzují i mezinárodní srovnávací studie kriminality, které se snaží zobecnit poznatky napříč různými zeměmi a městy (Nivette et al., 2021; Paramasivan et al., 2022; Regalado, Timmer & Jawaid, 2022; Hou et al., 2022). Tyto studie mají nicméně výrazné metodologické limity.

Zadruhé vznikají studie po „horké fázi“ pandemie, které analyzují vliv pandemie s odstupem a se zahrnutím delšího časového horizontu (Buil-Gil, Zeng & Kemp, 2021; Agrawal, Kirchmaier & Villa-Llera, 2022; Halford, Dixon & Farrell, 2022; Johnson & Nikolovska, 2022). V podstatě lze říci, že současné studie o vývoji kriminality se bez hodnocení vlivu protipandemických omezení neobejdou. Z pohledu teorie se pro vysvětlení dopadu pandemie koronaviru na kriminalitu používají různé přístupy využívající pro-sociální chování, strach z onemocnění nebo finanční důsledky omezení ekonomiky. Dominantní roli při vysvětlování změn ale hraje teorie rutinních aktivit (Cohen & Felson, 1979). Ta říká, že snížení ekonomické a sociální aktivity společnosti snižuje i pravděpodobnost vzniku kriminálních příležitostí, tedy možné interakce pachatele a oběti. Toto snížení samozřejmě platí v kontextu pandemických opatření primárně pro aktivity mimo domov, které v důsledku omezení pohybu obyvatel výrazně poklesly. Obecně lze říci, že čím razantnější byla pandemická omezení, tím výraznější byl i propad kriminality. V liberálním Švédsku byla souvislost mezi omezeními společnosti a kriminalitou relativně slabá (Gerell, Kardell & Kindgren, 2020). Taktéž lze říci, že nejvýraznější propad kriminality nastal při prvním omezení volného pohybu osob a služeb. Další opakující se pandemická opatření měla o něco nižší dopad (Buil-Gil, Zeng & Kemp, 2021).

Kritické zhodnocení dopadů koronaviru na kriminalitu nelze vytvořit bez diskuze metod, kvality a limitů dat. Většina studií k tématu kriminality a koronaviru využívá paralelního srovnání dat o epidemiologických omezeních (omezení pohybu osob, omezení služeb apod.) a vývoji nápadu kriminality (počty činů, relativní míry, pravděpodobnosti viktimizace). Méně častá jsou srovnání, která do analýzy zapojují

i jiný typ dat (viktimizační šetření, hlášení z nemocnic). Limity využívání oficiálních statistických dat o registrované kriminalitě jsou v případě hodnocení dopadů koronaviru následující.

Zprvu, stále platí obecná poučka o (různé míře) nehlášení trestných činů a přestupků, přesněji řečeno jako rozdíly v (a) hlášení kriminality a (b) rozdíly v zaevidování kriminality. V období koronaviru zcela logicky vznikla potřeba nějak odlišitelně zaznamenat trestné činy a přestupky související s koronavirem od ostatních. To mohlo generovat určitou diskrepanci v nápadu kriminality i následném hodnocení vlivu koronaviru na kriminalitu (Halford, Dixon & Farrell, 2022).

Zadruhé, kvalitní měření dopadu koronaviru na kriminalitu vyžaduje dostatečně detailní data (věcně, časově a územně). Například hodnocení vývoje vloupání bez odlišení typu objektu a času vloupání může poskytnout zavádějící výsledky. Rezidenčním objektům narostla přítomnost osob a tím i sociální kontroly, různým typům ne-rezidenčních objektů narostla i poklesla v závislosti na konkrétní lokaci a funkci objektu (Frith, Bowers & Johnson, 2022).

Stejná logika limituje i analýzy bez detailně rozpracované územní dimenze. Změna nápadu kriminality v území může být způsobena primárně přesunem aktivit lidí do jiných míst v období lockdownů, nikoli nutně změnou pravděpodobnosti jejich viktimizace (Massenkoff & Chalfin, 2022). Například nárůst „anti-sociálního chování“, do češtiny volně přeložitelného jako přestupky proti občanskému/sousedskému soužití, narostly jak vlivem porušování epidemiologických pravidel, tak kvůli nárůstu „sousedských interakcí“ v obytných oblastech, které byly způsobeny omezením pohybu obyvatelstva (Halford, Dixon & Farrell, 2022). Většina studií se soustředí primárně na bydlící obyvatelstvo, a přehlíží tak například kriminalitu vznikající v souvislosti s cestovním ruchem.

Zatřetí, hodnocení musí také reflektovat místní kontext kriminality. Například studie o Mexiku ukázala (de la Miyar, Hoehn-Velasco & Silverio-Murillo, 2021), že kriminalita vázaná na drogový obchod a organizovanou trestnou činnost se během pandemie výrazně nezměnila. K očekávaným poklesům došlo hlavně u těch typů kriminality, kterým nedominuje organizovaná forma. K hodnocení kontextu je nutné zahrnout i změny na straně policie, kdy pandemie ovlivnila jak kapacity nasazení bezpečnostních složek, tak jejich věcné zaměření. Zahraniční studie diskutují například problematiku drogové kriminality, která zřejmě narostla v důsledku zvýšené činnosti policie v této oblasti.

Jiný typ omezení představují data o mobilitě obyvatel a jejich sociálních kontaktech (viz např. data z výzkumu *Život během Pandemie*<sup>7</sup>). Zahraniční studie využívají pro podchycení intenzity změn v období s pandemickými opatřeními a bez nich indikátory mobility vytvořené z dat mobilních operátorů, z dat výběrových šetření nebo z dat o dopravním výkonu, data o pohybu osob byla v omezeném detailu dostupná i prostřednictvím Googlu. Jedná se tedy většinou o relativně hrubá data,

---

<sup>7</sup> [zivotbehempandemie.cz/kontakty](http://zivotbehempandemie.cz/kontakty)

kteřá dobře měří počty potenciálních obětí kriminality a změny v příležitostech pro páčání kriminality. V případě pachatelů je situace složitější, kalkulace pro rozhodnutí o spáchání činu se kromě změny v příležitosti páchat různou kriminalitu rozšířila i o proměnnou možného nakažení se virem SARS-CoV-2. Vzhledem k převážně mladší věkové struktuře pachatelů je ale riziko vážného zdravotního dopadu onemocněním COVID-19 nízká. V tomto kontextu je nutné zdůraznit, že změna v mobilitě obyvatel v období lockdownů byla výrazně sociálně selektivní. U profesí bez možnosti práce z domu a izolace tak mohlo paradoxně i v podmínkách snížené kriminality dojít k nárůstu pravděpodobnosti viktimizace (Massenkoff & Chalfin, 2022).

Obdobná úvaha o proměnách ve fungování společnosti platí samozřejmě i o mobilitě v kyberprostoru a páčání trestné činnosti online. Kriminalita s online komponentou dlouhodobě roste tak, jak roste podíl uživatelů internetu a množství času stráveného online. V období lockdownů obě tyto položky skokově narostly a zcela logicky narostla i kriminalita online (Buil-Gil et al., 2021). Pandemie tak pouze akcelerovala nastavený trend vývoje (nárůst kyberkriminality, pokles pouliční kriminality). Nicméně až na výjimky (Johnson & Nikolovska, 2022) chybí detailní a robustní výzkum v oblasti kyberkriminality, který je navíc omezen velmi nízkou mírou jejího hlášení. Dílčí studie ukazují, že nárůst kyberkriminality není všeobecný, ale zahrnuje různé rostoucí i klesající komponenty. Mezi jednotlivými druhy kyberkriminality je také výrazný rozdíl v tom, jaké nároky klade na věcné kompetence pachatele (Farrell & Birks, 2018). Ty se v řadě případů výrazně liší od kompetencí pro vykonávání běžné pouliční kriminality. Populární hypotéza o přesunu pachatelů z ulice do kyberprostoru v období koronaviru se tak v odborné literatuře spíše nepotvrzuje.

Souhrnně lze říci, že koronavirová zkušenost poukázala na řadu bílých míst v kriminologickém poznání. Ve vysvětlení změn nápadu kriminality v období koronavirových lockdownů se uplatnila hlavně teorie rutinních aktivit (Cohen & Felson, 1979). „Přirozený“ experiment celonárodního lockdownu nám umožnil zjistit, co se stane, když v rovnici „pachatel + oběť + příležitost (místo + čas + dohled) = kriminalita“ výrazně změníme některé vstupní proměnné.

## **Závěrečné shrnutí**

Koronavirové omezení společnosti skýtá bezprecedentní a unikátní možnost, jak lépe porozumět souvislostem mezi kriminalitou, společností a prostorem (srov. Scheinost, 2021). Otevřená data o kriminalitě poskytovaná Policií České republiky umožňují graficky názorně zpracovat jakýkoli publikovaný trestný čin nebo přestupek ve zvoleném územním detailu. Lze se tedy podívat, ve kterých místech, městech či regionech došlo k nárůstu či poklesu kriminality. Stejně tak se lze podívat, zda dochází ke konverzi mezi méně a více závažnými činy, popřípadě k přesunu fyzické kriminality do kyberprostoru.

Epidemiologická opatření narušila běžné fungování společnosti a odrazila se i ve fungování kriminality. Data ukazují diferencovaný vývoj u vybraných trestných činů a přestupků, který je ovlivněn změnou rutin a příležitostí pro páchaní trestné činnosti v důsledku omezení pohybu obyvatel. Obecně lze říci, že kriminalita výrazně poklesla spolu se zavedením protipandemických opatření. Po jejich zmírnění či zrušení se ale poměrně rychle vrátila na dříve běžnou úroveň. Kriminalita vázaná na veřejný prostor poklesla, drasticky poklesly zejména krádeže na osobách. Kriminalita vázaná na kyberprostor naopak narostla, v souladu s přesunem mnoha lidských aktivit do online prostoru. Pandemie tak de facto akcelerovala již existující trendy ve vývoji kriminality.

Limitem příspěvku je, že graficky ukazuje jen ty nejzákladnější krátkodobé a dlouhodobé efekty v nápadu kriminality i regionální rozdíly v proměně struktury a intenzity kriminality mezi vybranými kraji. Ucelené pochopení vlivu pandemie na kriminalitu by vyžadovalo detailnější třídění dat, robustní statistické zhodnocení změn jednotlivých kategorií trestných činů a přestupků a triangulaci s jinými typy dat měřících změny v počtu osob v území, změny v činnosti bezpečnostních složek, či analytické informace ze spisů. To by vyžadovalo vlastní výzkum nad rámec sekundární analýzy dat.

K naší zprávě uvítáme zpětnou vazbu od čtenářů a čtenářek České kriminologie. Do grafů ročního chodu nápadu kriminality šlo vybrat pouze rozumný počet trestných činů a přestupků a rozumný počet regionů pro základní porovnání. Pokud vás zajímají data za jiný trestný čin nebo jiný region či město, tak se na nás obraťte. Formát otevřených dat o kriminalitě umožňuje poměrně jednoduchý export grafů na míru pro jiné věcné či územní vymezení.

## Literatura

- Agrawal, S., Kirchmaier, T., & Villa-Llera, C. (2022). *Covid-19 and Local Crime Rates in England and Wales: Two Years into the Pandemic*. Centre for Economic Performance, London School of Economics and Political Science.
- Andresen, M. A., & Hodgkinson, T. (2020). Somehow I always end up alone: COVID-19, social isolation and crime in Queensland, Australia. *Crime Science*, 9, 25.
- Ashby, M. P. (2020). Initial evidence on the relationship between the coronavirus pandemic and crime in the United States. *Crime Science*, 9(1), 6.
- Balmori de la Miyar, J. R., Hoehn-Velasco, L., & Silverio-Murillo, A. (2021). The U-shaped crime recovery during COVID-19: Evidence from national crime rates in Mexico. *Crime Science*, 10(1), 1-23.
- Buil-Gil, D., Zeng, Y., & Kemp, S. (2021). Offline crime bounces back to pre-COVID levels, cyber stays high: Interrupted time-series analysis in Northern Ireland. *Crime Science*, 10(1), 1-16.

- Buil-Gil, D., Miró-Llinares, F., Moneva, A., Kemp, S. & Díaz-Castaño, N. (2021). Cybercrime and shifts in opportunities during COVID-19: A preliminary analysis in the UK. *European Societies*, 23(S1), 47–59.
- Cohen, L. E., & Felson, M. (1979). Social change and crime rate trends: A routine activity approach. *American Sociological Review*, 44(4), 588–608.
- Farrell, G., & Birks, D. (2018). Did cybercrime cause the crime drop?. *Crime Science*, 7(1), 1–4.
- Frith, M. J., Bowers, K. J., & Johnson, S. D. (2022). Household occupancy and burglary: A case study using COVID-19 restrictions. *Journal of Criminal Justice*, 82, 101996.
- Gerell, M., Kardell, J., & Kindgren, J. (2020). Minor covid-19 association with crime in Sweden. *Crime Science*, 9(1), 19.
- Halford, E., Dixon, A., & Farrell, G. (2022). Anti-social behaviour in the coronavirus pandemic. *Crime Science*, 11(1), 1–14.
- Hou, M., Zeng, Z., Hu, X., & Hu, J. (2022). Investigating the impact of the COVID-19 pandemic on crime incidents number in different cities. *Journal of Safety Science and Resilience*, 3(4), 340–352.
- Johnson, S. D., & Nikolovska, M. (2022). The effect of COVID-19 restrictions on routine activities and online crime. *Journal of Quantitative Criminology*, online first, 1–20.
- Langton, S., Dixon, A., & Farrell, G. (2021). Six months in: pandemic crime trends in England and Wales. *Crime Science*, 10(6), 1–16.
- Scheinost, M. (Ed.). (2021). *Dokumenty OSN k dopadům pandémie covid-19 na kriminalitu*. Praha: Institut pro kriminologii a sociální prevenci.
- Massenkoff, M., & Chalfin, A. (2022). Activity-adjusted crime rates show that public safety worsened in 2020. *Proceedings of the National Academy of Sciences*, 119(46), e2208598119.
- Nivette, A. E., Zahnow, R., Aguilar, R., Ahven, A., Amram, S., Ariel, B., ... & Eisner, M. P. (2021). A global analysis of the impact of COVID-19 stay-at-home restrictions on crime. *Nature Human Behaviour*, 5(7), 868–877.
- Paramasivan, K., Subburaj, R., Jaiswal, S., & Sudarsanam, N. (2022). Empirical evidence of the impact of mobility on property crimes during the first two waves of the COVID-19 pandemic. *Humanities and Social Sciences Communications*, 9(1), 1–14.
- Regalado, J., Timmer, A., & Jawaid, A. (2022). Crime and deviance during the COVID-19 pandemic. *Sociology Compass*, 16(4), e12974.
- Stickle, B., & Felson, M. (2020). Crime rates in a pandemic: The largest criminological experiment in history. *American Journal of Criminal Justice*, 45(4), 525–536.
- Šimon, M., & Jíchová, J. (2018). Jsou místa koncentrace kriminality společensky nejškodlivější? Nový analytický přístup pro prevenci kriminality a policejní praxi. In: G. Lubelcová (Ed.), *Paralely a divergencie*. Zborník z medzinárodnej vedeckej konferencie (pp. 85–95). Bratislava: Univerzita Komenského v Bratislave.
- Šimon, M., & Jíchová, J. (2022). Crime count and crime harm in a post-socialist city: How does the law of crime concentration at places apply? *European Journal of Criminology*, 19(6), 1349–1366.