

Mezigenerační přenos kulturního kapitálu: sociální determinanty velikosti domácí knihovny*

PETRA RAUDENSKÁ**

Sociologický ústav AV ČR, v. v. i., Praha

The Intergenerational Transmission of Cultural Capital: The Social Determinants of the Size of a Home Library

Abstract: This study focused on the social determinants of the objectified state of cultural capital in adulthood. It examined whether intergenerational transmission is still the dominant determinant of the size of a person's home library in post-communist Czech society. We applied structural equation modelling to data (N = 1958) from the Czech Household Panel Survey (CHPS) and found that while the size of a person's home library was significantly affected by the size of the parents' library, the parents' educational attainment had only an indirect effect that was manifested through the respondent's education and reading preferences. Despite the dominant intergenerational transmission mechanism, the results also showed that individual characteristics such as education, age, and reading preferences had a significant effect on the objectified state of cultural capital in adulthood, even after controlling for family background. Regarding partner effect, women's characteristics had stronger effects on home library size than men's characteristics. The results therefore suggest that the objectified state of cultural capital in adulthood is shaped/determined by the combined mechanisms/factors of socialisation and active individual cultivation.

Keywords: cultural capital, home library size, intergenerational transmission, reading preferences, partner effect, gender

Sociologický časopis / Czech Sociological Review, 2023 (online first)

<https://doi.org/10.13060/csr.2023.034>

Úvod

Porozumět tomu, jakým způsobem je formován kulturní kapitál jedince či rodiny, je klíčové z mnoha hledisek. Kulturní kapitál přináší jedinci výhody ve vzdělávacím procesu, na trhu práce, v třídní mobilitě, sociálních interakcích, při výběru partnera a v dalších oblastech života (DiMaggio, 1982; DiMaggio a Mohr, 1985; Evans et al., 2015; de Graaf et al., 2000; Jæger a Breen, 2016; Yaish a Katz-Gerro, 2012). Bourdieu (1984) rozlišuje mezi třemi formami kulturního kapitálu. *Inkorporovaná* forma zahrnuje soubor schopností, dispozic, preferencí, postojů a chování, které si jedinec osvojuje v průběhu socializace, nejčastěji pak vlivem

* Tato stať vznikla v rámci projektu „Vývoj sociální mobility v zemích střední a východní Evropy od 70. let 20. století do současnosti: princip dynamické rovnováhy?“, financovaného Grantovou agenturou České republiky (reg. č. 22-33722S). Autorka děkuje recenzentům za podnětné připomínky a kolegyni Kristýně Bašné, MSc., Ph.D., za pomoc při přípravě dat k analýze.

** Veškerou korespondenci pošlete na adresu: PhDr. Petra Raudenská, Ph.D., Sociologický ústav AV ČR, v. v. i., Jilská 1, 110 00 Praha 1, e-mail: petra.raudenska@soc.cas.cz.

rodinného prostředí. *Objektivní* forma má podobu kulturních statků, jako jsou umělecké artefakty, malby, sochy, knihy, nábytek, nástroje aj. Poslední, *institucionalizovaná* forma pak sestává z akademických titulů, hodností, kvalifikací a ocenění, kterými se jedinci dostávají institucionálního uznání.

Především formování *objektivní* formy kulturního kapitálu v průběhu života jedince je systematicky zanedbávaným tématem v sociálních vědách. Deficity lze spatřit v několika oblastech zkoumání. Za prvé, míra, do jaké rodinný původ či kulturní kapitál rodičů predikují možnost jedince disponovat objektivním kulturním kapitálem, je stále spíše předpokládána, než empiricky zkoumána. Navíc studie, které mapují korelaci konzumace objektivního kulturního kapitálu mezi rodiči a jejich dětmi, se zaměřují především na tzv. „vysokou kulturu“, v tomto významu tedy vlastnictví uměleckých a jiných kulturních artefaktů (Dumais, 2002; Roscigno a Ainsworth-Darnell, 1999). Kulturní kapitál, který by zahrnoval vlastnictví kulturních objektů ceněných „vysokou kulturou“ stejně jako „populární kulturou“, je zkoumán jen zřídka (Kraaykamp a van Eijk, 2010).

Předchozí studie v omezené míře dokládají, že vlastnictví kulturních objektů je determinováno především sociálním původem jedince, konkrétněji pak tím, kolik kulturních objektů vlastnili jeho rodiče (Evans et al., 2010; Kraaykamp a van Eijk, 2010; Sullivan, 2001). Jedná se v tomto smyslu o mezigenerační přenos materiálního kulturního kapitálu. Zatímco však socializace *inkorporované* a *institucionalizované* formy kulturního kapitálu v rodině je široce doloženým faktem (Kallunki a Purhonen, 2017; Kraaykamp, 2003; Kraaykamp a van Eijk, 2010; Mohr a DiMaggio, 1995; van Eijk, 1997; van Wel et al., 2006), *objektivní* forma kulturního kapitálu se odlišuje v tom, že vyžaduje kromě kulturní socializace v původní rodině mnohdy také vlastní ekonomický kapitál k jeho pořízení či udržení. Slabší vliv sociálního původu a naopak silný vliv vlastních osobních a partnerových charakteristik na vlastnictví kulturních objektů lze navíc očekávat, pokud analyzujeme kulturní kapitál již dospělých jedinců. Ti prošli vzdělávacím systémem, který oslabuje vliv původní rodiny na kulturní praktiky a preference svých dětí v dospělosti (Vettehen et al., 2012), a otázkou tak zůstává, do jaké míry tento vliv původní rodiny přetrvává (Nagel a Ganzeboom, 2002).

Z výše nastíněných důvodů mám v této studii v úmyslu se zabývat především *objektivní* formou kulturního kapitálu partnerů, kteří spolu žijí v jedné domácnosti, jmenovitě velikostí jejich knihovny. Cílem je zjistit, za použití dat Českého panelového šetření domácností (CHPS), do jaké míry je velikost knihovny partnerů determinována jejich sociálním původem a kulturním kapitálem jejich rodičů (tj. socializační efekt) v porovnání s jejich individuálními charakteristikami a charakteristikami partnerů a domácnosti (tj. aktivně kultivační efekt). Kraaykamp a Nieuwebeerta (2000) ukázali, že obzvláště v postkomunistickém kontextu zemí střední a východní Evropy jsou kulturní zdroje rodičů a mezigenerační přenos významnějším prediktorem kulturního chování jedince a jeho materiálního životního stylu než jeho osobní charakteristiky. Česká data jsou v tomto kontextu navýsost zajímavá, neboť Trávníček (2007) poukazuje na to, že české čtenářství je velice silné a že Češi jsou oproti jiným zemím skutečně sečtělí. Navíc 98 % české populace má doma knihovnu (Trávníček, 2008, 2011, 2017; viz také Možný, 2002; Šafr, 2012).

Neboť je ale mým cílem analyzovat velikost knihovny v dospělém věku jedinců, je rovněž očekávatelné, že právě charakteristiky jedince, partnera a geografické, sociální a finanční překážky, které ovlivňují dostupnost kulturních statků (Peterson, 2005; Sullivan

a Katz-Gerro, 2007), mohou převážít vliv sociálního původu. Navíc mám v úmyslu prozkoumat, zda na formování velikosti knihovny v domácnosti mají větší vliv charakteristiky ženy, nebo muže anebo zda se síla mezigeneračního přenosu, respektive síla individuálních charakteristik liší mezi věkovými skupinami. Pokud je mi známo, stabilitu socializačního efektu v dospělém věku jedince na materiálním kulturním kapitálu ještě žádná studie neověřila, což nám poskytuje prostor přinést značně nové poznatky do zkoumání kulturního kapitálu.

Teoretické souvislosti

Vliv rodinného prostředí na kulturní kapitál jedince

Jak již bylo výše řečeno, Bourdieu (1984) rozlišuje mezi *inkorporovanou*, *objektivní* a *institucionalizovanou* formou kulturního kapitálu. Jak v případě *inkorporované* (tj. preference a chování), tak *objektivní* formy kulturního kapitálu (tj. kulturní materiální statky) se předpokládá, že domácí kulturní prostředí rozvíjí kulturní vkus či preference jedince, včetně tendence si užívat a pořizovat si kulturní statky. Rodiče předávají svým dětem kognitivní dovednosti a kompetence, které pak formují jejich kulturní preference, postoje k umění a participaci na kultuře (Becker, 2010; Bourdieu a Passeron, 1977; Farkas et al., 1990; Jæger, 2009; Sullivan, 2001). Takto je i vlastnictví kulturních statků považováno za výsledek socializace v rodinném prostředí a za produkt inkorporovaného a institucionalizovaného kulturního kapitálu rodičů. Pokud jsou rodiče vzdělaní, rádi čtou, vypráví příběhy, diskutují a vlastní velké množství kulturních statků, jejich děti budou pravděpodobně rovněž uznávat tento kulturně orientovaný životní styl a cenit si tohoto vlastnictví, a to celoživotně (van Bergen et al., 2017; Kraaykamp a van Eijk, 2010; Mohr a DiMaggio, 1995; Nagel a Lemel, 2019; Raudenská, 2021; Yaish a Katz-Gerro, 2012).¹

Evans et al. (2010) uvádí, že preference čtení knih je do velké míry zděděná a mezigeneračně přenášená (v českém prostředí viz dlouhodobé výzkumy prof. J. Trávníčka, 2008, 2011, 2017). Velikost knihovny rodičů je tak zdaleka nejvlivnějším prediktorem velikosti knihovny jejich dětí ve srovnání se vzděláním jedince a jeho zaměstnaneckým či sociálním statutem (Sullivan, 2001). Jistě ne nepodstatnou poznámku přidávají Kraaykamp a Van Eijk (2010), že mezigenerační přenos knihovny může být v této souvislosti přímočarý, a to v podobě dědictví či daru. Kraaykamp (2003) také ukazuje, že čím více rodiče čtou svým dětem knížky v průběhu dětství, tím pozitivnější vliv to má na jejich čtenářské kompetence v dospělosti. Ostatní autoři systematicky dokládají významný vliv rodiny na kulturní participaci adolescentů a dospělých, který i předčí vliv vzdělání dítěte (Kallunki a Purhonen, 2017; van Wel et al., 2006).

Takto mezigeneračně předávaný kulturní kapitál popsal ve svém kulturně reprodukčním modelu P. Bourdieu (1984). Podle něj se děti vychovávané kulturně aktivními rodiči seznamují

¹ V tomto kontextu nelze neuvést rozsáhlou kritiku konceptu kulturního kapitálu a jeho empirických indikátorů ve vazbě na vzdělanostní výsledky a efekty na trhu práce. Práce reagují na skutečnost, že původní koncept kulturního kapitálu nebyl správně pochopen, vykládán či operacionalizován a že ho nelze definovat pouze jako odraz projevů „vysoké kultury“, ani ho nelze jednoznačně oddělit od schopností a kompetencí jednotlivých aktérů (viz Lareau a Weininger, 2003). Rovněž také zpochybňují vliv socioekonomického a sociokulturního zázemí rodiny na vzdělání dětí, přičemž identifikují, že tyto efekty kulturních faktorů jsou jen malé, někdy i zanedbatelné, ve srovnání s efekty kognitivních dovedností dětí/rodičů či jejich předchozích školních úspěchů (viz Marks, 2016, 2017; Marks a O'Connell, 2023).

s kulturou již v brzkém věku a zvnitřňují si kulturně orientovaný životní styl, přičemž tyto kulturní preference se později stávají symbolem jejich sociálního statusu. Ten jim pak – rozpoznáván učiteli a budoucími zaměstnavateli – dokáže poskytnout výhody ve vzdělávacím systému a na trhu práce (Breinholt a Jæger, 2020; DiMaggio, 1982; Evans et al., 2015; de Graaf et al., 2000).

Vliv individuálních charakteristik, partnera a domácnosti na kulturní kapitál

Dle modelu kulturní mobility od DiMaggia (1982) je rovněž patrné, že mezigenerační přenos nemusí být jediný rozhodující faktor ve výkladu formování kulturního kapitálu jedince. Tento model zdůrazňuje, že je možné se zajímat o kulturu i bez zázemí kulturně orientované rodiny. Jeden z nejběžnějších způsobů, jak se dospívající seznamují s kulturou, je prostřednictvím vzdělávacího systému (Nagel, 2010). Goldthorpe (2007) předpokládá, že vyšší dosažené vzdělání vede k častější participaci jedince na kulturních aktivitách. Jedinci si na základě svých individuálních dispozic vytváří i později v průběhu života vztah ke kultuře a mohou být kromě rodiny kultivováni také nejrůznějšími sociálními skupinami, jejichž jsou členy, ať už se jedná o vrstevníky, spolužáky, spolupracovníky, přátele či partnery (Kallunki a Purhonen, 2017).

Empirické snahy o zachycení těchto sociálních determinant dokumentují, že konzumace kultury u dospělých je nejčastěji ovlivněna mírou seznámení se s kulturou v dětství v rodině a ve škole, dosaženým vzděláním, zaměstnáním, pohlavím, věkem, rasou, příjmem domácnosti a velikostí bydliště (Falk a Katz-Gerro, 2016; van Hek a Kraaykamp, 2015; Raudenská a Bašná, 2021; Rössel et al., 2017). Kraaykamp a van Eijck (2010) předpokládají, že vlastnictví kulturních statků jedincem je významně ovlivněno jeho dosaženým vzděláním a preferencí pro držení takových statků. Van Eijck (1997) argumentuje, že ačkoli je vzdělání méně důležitý faktor než vliv původní rodiny, významně ovlivňuje konzumaci kultury jedincem. Sullivan (2007) rovněž ukazuje, že vysoce vzdělaní jedinci daleko častěji participují na všech formách kulturních aktivit.

Ganzeboom (1982) tuto skutečnost vysvětluje tím, že lépe vzdělaní jedinci disponují kognitivními dovednostmi, které jim dovolují porozumět nejrůznějším kulturním aktivitám a užít si je, a proto se jich také daleko častěji účastní. Reeves a de Vries (2016) dodávají, že se nejedná o úroveň vzdělání jako takovou, která zvyšuje preferenci pro kulturní aktivity, ale spíše jde o vzdělání v humanitních a sociálněvědních oborech, které tyto kulturní preference podporují. Studie rovněž ilustrují, že vysoce vzdělaní jedinci mají nejenom silné preference pro „vysokou kulturu“, ale participují také častěji na „nižší kultuře“, jako jsou popové koncerty, populární muzikály, divadelní činohra či návštěva muzeí (van Hek a Kraaykamp, 2015).

Verboord a van Rees (2009) potvrzují, že starší věkové kohorty častěji čtou a nakupují literárně oceňované knihy ve srovnání s mladšími věkovými kohortami (viz také Evans et al., 2010). Ženy mají také tendenci častěji absolvovat různé druhy kulturních aktivit a raději čtou beletrii ve srovnání s muži (DiMaggio, 1982; Christin, 2012; van Wel et al., 2006; v ČR viz Trávníček, 2008). Mohr a DiMaggio (1995) upozorňují, že i druh vykonávaného zaměstnání ovlivňuje kulturní preference dospělých, jejich životní styl a akumulaci kulturních statků v domácnosti. Evans et al. (2010) potvrzuje, že lidé pracující v zaměstnáních s vyšším kulturním kapitálem mají vyšší zájem o kulturu a častěji navštěvují kulturní akce. Co se týče dostupných finančních zdrojů, ekonomický kapitál sice sám o sobě nezaručuje vyšší zájem o kulturu, ale

absence financí vede na druhou stranu k nižší účasti na kultuře (Willekens a Lievens, 2015). Mnoho druhů kulturního kapitálu vyžaduje finance – vstupenky, doprava, kulturní statky – a zároveň ochotu tyto finance za kulturu utratit. Lazzaro a Frateschi (2017) potom také ukazují, že vyšší počet dětí v domácnosti a menší velikost bydliště snižují míru participace rodiny na kulturních aktivitách.

Kromě socializace jedince v dospělosti, kdy jedinec může sám aktivně rozvíjet vlastní kulturní preference (van Berkel, de Graaf, 1995), mnoho studií opomíjí rovněž významný vliv známých, přátel a partnerů, jejichž kulturní chování si je mnohdy značně podobné (DiMaggio, Mohr, 1985; Kalmijn, 1998; van Wel et al., 2006). Studie o vzájemném vlivu mezi partnery zkoumají, do jaké míry ovlivňují charakteristiky partnera jedincovy kulturní preference a chování. Vycházejí z toho, že partneři si dlouhodobě budují sdílený životní styl a společně hromadí kulturní statky a zážitky (Kalmijn a Bernasco, 2001).

Upright (2004) v této souvislosti ukazuje, že partnerovo vyšší vzdělání má významný vliv na míru kulturní participace u jedince. Naopak van Berkel a de Graaf (1995) potvrzují, že intenzita kulturní participace klesá, pokud partner dosáhl nižšího vzdělání. Silva a Le Roux (2011) dodávají, že jak úroveň vzdělání partnera, tak jeho finanční zajištění, ekonomická aktivita a místo bydliště ovlivňují zapojení jedinců do kulturního života. Významný vliv partnera na kulturní participaci a čtení knih potvrzuje také Toivonen (2015). Výzkumy se ale rovněž shodují, že vliv žen (partnerek/manželek) – jejich kulturní socializace v rodině a úroveň vzdělání – na kulturní chování partnera zcela předčí vliv muže (partnera/manžela) na kulturní chování ženy (van Berkel a de Graaf, 1995; Lazzaro a Frateschi, 2017; Silva a Le Roux, 2011; Upright, 2004). Upright (2004) navíc dodává, že nejenom množství kulturního kapitálu ženy ovlivňuje kulturní chování celé rodiny, ale má také pozitivní vliv na individuální kulturní chování mužského partnera (tedy bez ženy a dětí).

Hypotézy

Na základě teoretických souvislostí lze předpokládat, že kulturní preference i dispozice kulturními statky jsou ovlivňovány jak pasivní asimilací kulturních zvyklostí v rodině (tj. socializační efekt), tak i aktivní kultivací individuálních preferencí (tj. aktivně kultivační efekt). Vzhledem ke kontextu postkomunistických zemí (Kraaykamp a Nieuwbeerta, 2000) předpokládáme, že i v české současné společnosti stále dominuje při formování velikosti knihovny partnerů mezigenerační přenos. Konkrétněji, že objektivní forma kulturního kapitálu rodičů bude mít nejsilnější vliv na objektivní formu kulturního kapitálu partnerů.

(H1a) Nejsilnější vliv na velikost knihovny partnerů má velikost knihovny jejich rodičů i při kontrole individuálních charakteristik, charakteristik partnera a domácnosti.

(H1b) Kraaykamp a Nieuwbeerta (2000) ukázali, že v postkomunistickém kontextu zemí střední a východní Evropy jsou kulturní zdroje rodičů a mezigenerační přenos významnějším ukazatelem kulturního chování jedince než jeho osobní charakteristiky. Mezigenerační vliv na velikost knihovny partnerů proto předpokládáme silnější ve starší věkové skupině.

(H1c) Předpokládám rovněž silný efekt vzdělání rodičů na velikost knihovny partnerů, a to přímý i nepřímý skrze vzdělání jedince a partnera.

Analyzují však objektivní formu kulturního kapitálu již dospělých jedinců, kteří prošli vzdělávacím systémem a partnerským či rodinným životem, tudíž rovněž předpokládáme, že charakteristiky jedince, partnera a geografické, sociální a finanční překážky, které ovlivňují dostupnost kulturních statků (Peterson, 2005; Sullivan a Katz-Gerro, 2007), mohou mít rovněž silný vliv na objektivní formu kulturního kapitálu partnerů.

(H2a) I při kontrole vlivu původní rodiny má vzdělání jedince a partnera přímý vliv na velikost knihovny partnerů, stejně tak jejich vzdělání v humanitních či sociálněvědních oborech a individuální a partnerovy preference pro čtení knih.

(H2b) I při kontrole vlivu původní rodiny má vyšší příjem domácnosti a větší velikost bydliště pozitivní vliv na velikost knihovny partnerů.

Dostupné výzkumy naznačují, že vliv žen (partnerek/manželek) a jejich kulturní socializace v rodině a úroveň vzdělání na kulturní chování partnera předčí vliv muže (partnera/manžela) na kulturní chování ženy (van Berkel a de Graaf, 1995; Lazzaro a Frateschi, 2017; Silva a Le Roux, 2011; Upright, 2004). Ženy tak do velké míry ovlivňují kulturní chování rodiny a množství kulturních statků, kterými rodina disponuje.

(H3) Z tohoto důvodu předpokládám, že charakteristiky ženy-partnerky a její původní rodiny mají významnější vliv na velikost knihovny partnerů než charakteristiky muže-partnera a jeho původní rodiny.

Data a metody

Data

V této studii analyzují data z prvních dvou vln (2015–2016) Českého panelového šetření domácností (CHPS). Jedná se o národně reprezentativní longitudinální šetření, které bylo zaměřeno na všechny dospělé členy domácnosti a děti od 10 let výše. Domácnosti byly do šetření vybrány na základě dvoustupňového stratifikačního náhodného výběru.² Ke studiu formování velikosti knihovny partnerů bylo nutné spojit data (konkrétně CAPI dotazník pro domácnost, CAPI individuální dotazník, PAPI dotazník pro dospělé) za první dvě vlny, přičemž některé klíčové proměnné jsou zahrnuty pouze v jedné z vln šetření (více viz sekce Proměnné níže). Nevyužívám tudíž longitudinální charakter použitých dat. V první vlně sběru dat bylo dotázáno 5 159 domácností, v druhé vlně to bylo již úbytkem panelu pouze 4 147 domácností. Rozhodla jsme se v datovém souboru ponechat pouze dvoučlenné partnerské rodiny (s dětmi i bez dětí) a vyřadit tak jedince žijící bez partnera (s dětmi i bez dětí) a homosexuální páry kvůli možnosti kontroly partnerského efektu a efektu opačného pohlaví.

V případě závisle proměnné – velikost knihovny domácnosti – jsem čelila problému odlišných výpovědí partnerů, kteří se v mnoha případech neshodli na velikosti společné knihovny (Pearsonovo $r = 0,668$). Tato skutečnost naráží na běžný metodologický problém s otázkou na velikost knihovny. Například Engzell (2019) argumentuje, že rodiče jsou lépe informovaní o velikosti knihovny, neboť sami kupují knihy do domácnosti, mají k nim vztah a jejich výpovědi jsou tak mnohem přesnější než výpovědi dětí. Odpovědi samotných dětí jsou pak zkrácené mnoha endogenními faktory, protože děti s horšími známkami či nižší úrovní

² Více viz dokumentace k datům, dostupná v Českém sociálněvědním datovém archivu SOÚ AV ČR: <https://archiv.soc.cas.cz/pristup-k-datům>.

čtenářských dovedností systematicky podhodnocují velikost rodinné knihovny (viz také Eriksson et al., 2022). Navíc, dívky reportují větší počet knih v domácí knihovně než chlapci i v případě, že vykazují stejné charakteristiky sociálního zázemí. I když Engzell (2019) diskutoval odlišnost výpovědí chlapců a dívek či určitou úroveň nespolehlivosti reportů o počtu knih, k podobnému metodologickému zkreslení může docházet rovněž u dospělých.

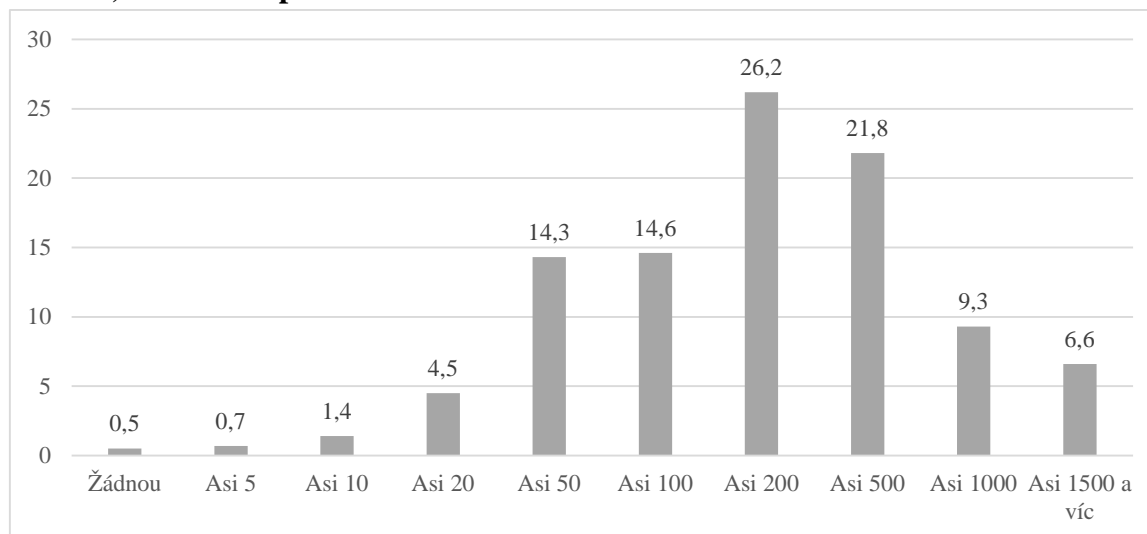
Z dat vyplývá, že obecně respondenti s vyšším vzděláním, vyšším vzděláním rodičů, vyššími osobními preferencemi pro čtení knih a ženy-partnerky uváděly jen mírně vyšší počet knih v domácnosti (průměr_{ženy} = 6,73 na desetibodové škále) než muži-partneři (průměr_{muži} = 6,66). V datovém souboru jsem našla 1 041 domácností, kde ženy uváděly vyšší počet knih v domácnosti, a 983 domácností, kde muži uváděly vyšší počet knih v domácnosti. Většinou se jejich odpovědi lišily o jednu či dvě kategorie na desetibodové škále. Z výše zmíněných důvodů a kvůli možnému systematickému zkreslení výpovědi partnerů o velikosti knihovny jsem do datového souboru vybrala pouze domácnosti, kde se partneři shodli na velikosti domácí knihovny (Pearsonovo $r = 1,000$), abych předešla možnému zkreslení věcných výsledků analýzy (obzvláště u ověření efektů partnera).

Celkový analyzovaný soubor tak činil 979 domácností a 1 958 jedinců, přičemž základní jednotkou analýzy byl jedinec. V případě analýzy dle věkových skupin jsem rozdělila datový soubor na dva soubory. Jeden zahrnoval partnery mladší 40 let ($N = 398$) a druhý partnery ve věku 41 let a výše ($N = 1150$); partnery s větším věkovým rozstupem jsem pro věkovou analýzu vyřadila kvůli možné deformaci zjištěných efektů. Všechny proměnné jsou tak na individuální úrovni, ne na úrovni domácnosti. Se zbylými chybějícími hodnotami některých proměnných (viz Tabulku 1), obzvláště příjmu domácnosti, jsem se na základě předpokladu o jejich náhodnosti (MCAR) vypořádala prostřednictvím imputace dat (STATA multiple imputation function, viz Allison, 2000). Tato funkce umožňuje vytvořit několikanásobné datové soubory, ve kterých jsou chybějící hodnoty nahrazeny náhodnou imputací založenou na informacích ze všech ostatních zahrnutých proměnných.

Proměnné

Jak již bylo řečeno, klíčová závisle proměnná *velikost domácí knihovny* byla zjišťována v první vlně šetření (2015) otázkou: „Kolik máte doma přibližně knih? Odhadněte počet knih v domácnosti, v níž žijete. Jde o knihy, ke kterým máte volný přístup. (1 metr = cca 50 knih)“. Odpovědi členů domácnosti byly zaznamenány na desetibodové ordinální škále od 1 (žádnou) do 10 (asi 1 500 a více) s průměrnou odpovědí jedinců, že vlastní asi 100 až 200 knih (rozložení původní závisle proměnné viz Graf 1, zešikmení závisle proměnné je jen velmi mírné a zcela v normě). Z důvodu ověření robustnosti výsledků jsem také rekodovala danou ordinální proměnnou na logaritmickou škálu dle doporučení Sikory et al. (2019), nicméně po dosažení srovnatelných výsledků jsem se rozhodla nadále prezentovat pouze výsledky analýz za použití původní ordinální proměnné, především z důvodu srozumitelnější interpretace.

Graf 1. Rozložení závisle proměnné: Kolik máte doma přibližně knih? Odhadněte počet knih v domácnosti, v níž žijete. Jde o knihy, ke kterým máte volný přístup. (1 metr = cca 50 knih) – relativní procenta



Zdroj: CHPS (2015–2016), výpočty autorky.

Poznámka: N (domácnosti) = 970; Skewness = -0,387.

Již v této části textu musím poznamenat, že jsem v dotazníku nenašla vhodné indikátory ke změření velikosti elektronické formy knihovny, tudíž tento novodobý aspekt soukromé knihovny respondenta/domácnosti nám z výzkumu vypadá. Na druhou stranu, výzkum Trávníčka (2019) v českém prostředí ukazuje, že čtečka se jeví spíše jako kompromis či doplněk ke klasické tištěné knize určený na cesty, na práci s textem či na spotřební literaturu, ke které se čtenáři již více nevrací. Z kvalitativní části výzkumu vyplývá, že e-knihy sice patří do současné čtenářské kultury, ale klasické knihy nejsou schopny nahradit z mnoha více či méně sentimentálních důvodů, a to často bez ohledu na věk (více Trávníček, 2017, 2019).

Mezi první sadu vysvětlujících proměnných patří otázky na původní rodinu. Jak jedinec, tak i jeho partner byli v první vlně (2015) dotazováni na *velikost knihovny svých rodičů*: „Kolik knih jste přibližně měli doma, když Vám bylo 16 let?“ Jejich odpovědi byly opět kódovány na desetibodové škále od 1 (žádnou) do 10 (asi 1 500 a více) s průměrnou odpovědí jedinců, že rodiče vlastnili asi 100 až 200 knih. Aktivní kulturní socializace rodičů byla zjišťována pomocí otázky ve druhé vlně šetření (2016) na frekvenci *předškolního čtení* dětem: „Jak často si s Vámi rodiče četli, když jste byl(a) malý(á) (do 6 let věku)?“ se šestibodovou škálou odpovědí od 1 (nikdy nebo skoro nikdy) až 6 (každý den). Také jsem do modelu zahrnu *nejvyšší dosažené vzdělání rodičů* (resp. vzdělání vzdělanějšího rodiče) otázkou z první vlny šetření (2015): „Jakého nejvyššího vzdělání dosáhl Váš otec/matka?“ rekódované do čtyřbodové škály (základní – středoškolské bez maturity – středoškolské s maturitou – vysokoškolské).

Uvědomuji si, že tyto retrospektivní otázky jsou problematické z hlediska validity, neboť mohou být zkreslené chybou vyvolávání z paměti či sociální desirabilitou (Engzell, 2019; Hardt a Rutter 2004; de Vries a de Graaf 2008), nicméně Kraaykamp a Nieuwebeerta (2000) prokazují, že retrospektivní výpovědi respondentů o životním stylu rodičů bývají jen zřídka vychýlené vlivem vlastních kulturních preferencí či chování. Navíc, jak uvádějí Hardt a Rutter (2004), retrospektivní data jsou mnohdy jediný způsob, jak analyzovat vztah

mezi kulturní socializací rodičů a kulturním kapitálem dětí, neboť na tak dlouhou zjišťovanou dobu postrádáme patřičná longitudinální panelová data, i když ta jsou v případě zkoumání socializačního efektu zcela jistě preferována.

Z hlediska kontroly individuálních charakteristik a charakteristik partnera jsem použila otázku z první vlny šetření (2015) na *nejvyšší dosažené vzdělání* rekódované do čtyřbodové škály (základní – středoškolské bez maturity – středoškolské s maturitou – vysokoškolské)³, *obor studia* (1 = respondent dosáhl vzdělání v humanitních či sociálněvědních oborech, 0 = zbytek), *věk* (v letech) a *pohlaví*. Dále jsem také kontrolovala *individuální preference čtení knih* měřené ve druhé vlně (2016) pomocí průměrného indexu ze čtyř výroků: (1) „Čtení je jedním z mých oblíbených koníčků“, (2) „Rád(a) se o knihách bavím s jinými lidmi“, (3) „Baví mne chodit do knihkupectví nebo do knihovny“, (4) „Mám radost, když dostanu knihu jako dárek“. Původní odpovědi byly zaznamenány na čtyřbodové škále od 1 (rozhodně souhlasím) do 4 (rozhodně nesouhlasím), tyto škály byly poté standardizovány. Cronbachovo alfa této škály dosahovalo hodnoty 0,9.

Charakteristiky domácnosti byly kontrolovány pomocí proměnných z první vlny šetření (2015): *přítomnost dětí v domácnosti* (1 = ano, 0 = ne), *příjem domácnosti* (18bodová škála), *velikost bydliště* (pětibodová škála), *vlastnictví nemovitosti* (1 = ano, 0 = ne) a *rodinný stav* (1 = manželství, 0 = mimo manželství). Všechny páry partnerů žijí ve stejné domácnosti, tudíž se jejich odpovědi na dané otázky o domácnosti v naprosté většině případů neliší (Pearsonovo $r = <0,93-1,000>$), lze tedy využít jen jednu odpověď za domácnost. Pro deskriptivní statistiky a přehled proměnných viz Tabulku 1.

Metoda

Z hlediska statistického přístupu jsem zvolila strukturní modelování. Tato technika umožňuje především odhadovat přímé, nepřímé a celkové efekty daných proměnných, což je z hlediska sledování socializačního efektu klíčové. Konceptuální model (viz zjednodušený model v Diagramu 1), který jsem navrhla na základě teorie, předpokládá, že původní rodina respondenta i jeho partnera (tj. velikost knihovny rodičů, předškolní čtení a vzdělání rodičů) ovlivňuje velikost knihovny domácnosti jak přímo, tak i nepřímo skrze individuální charakteristiky jedince (tj. vzdělání, obor studia, věk, preference čtení) – respektive muže – a charakteristiky partnera – respektive ženy – při kontrole charakteristik domácnosti (tj. příjem domácnosti, děti, rodinný stav, velikost bydliště a vlastnictví nemovitosti). Jak u individuálních faktorů, tak u charakteristik partnera a domácnosti rovněž předpokládám, že mají nezávislý přímý vliv na velikost knihovny domácnosti.

Vedle těchto hlavních vztahů model zohledňuje některé další vedlejší vztahy z důvodu komplexnosti modelu. Kupříkladu předpokládám, že se rodičovské charakteristiky ovlivňují navzájem (tj. vzdělání rodičů má vliv na velikost jejich knihovny a předškolní čtení dítěti). Dále předpokládám, že vzdělání původní rodiny ovlivňuje, jakého partnera si pro život vybíráme, tudíž má vliv na to, s jak vzdělaným partnerem žijeme a jaký má sociální a kulturní původ. Očekávám také v této souvislosti, že stejné vztahy platí i pro rodinu partnera a že vzdělání

³ Modely byly odhadnuty i pro lineární proměnnou vzdělání, kde byly příslušné kategorie přepočítány na roky vzdělání rodiče/respondenta; výsledky byly téměř totožné. Z tohoto důvodu byla v analýze ponechána původní kratší ordinální proměnná se čtyřmi kategoriemi.

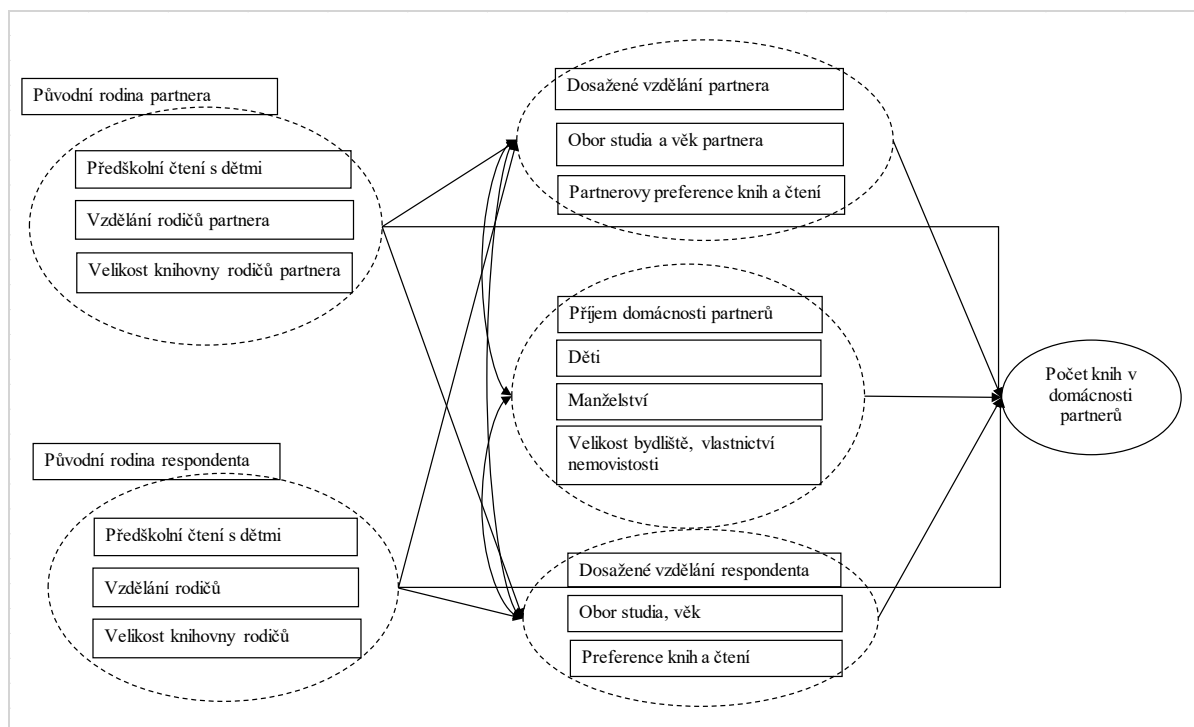
Tabulka 1. Deskriptivní statistiky klíčových proměnných

	Procenta		Průměr		S. D.		Min	Max	Validní případy		Chybějící hodnoty	
	Muži	Ženy	Muži	Ženy	Muži	Ženy			Muži	Ženy	Muži	Ženy
Nejvyšší dosažené vzdělání rodičů	-	-	2,41	2,41	0,872	0,840	1	4	963	961	16	18
Počet knih v domácnosti rodičů	-	-	6,54	6,59	1,780	1,758	1	10	961	962	18	17
Frekvence předškolního čtení	-	-	3,43	3,63	1,563	1,654	1	6	941	933	38	46
Velikost domácí knihovny	-	-	6,91	6,91	1,703	1,703	1	10	970	970	9	9
Nejvyšší dosažené vzdělání respondenta	-	-	2,77	2,77	0,842	0,890	1	4	979	979	0	0
Obor studia – humanitní a sociální vědy	20,5 %	56,8 %	-	-	-	-	0	1	961	962	18	17
Věk	-	-	53,4	50,7	15,17	14,93	20	90	979	979	0	0
Příjem domácnosti	-	-	12,3	12,3	2,387	2,387	2	18	910	907	69	72
Velikost bydliště	-	-	3,02	3,02	1,374	1,374	1	5	979	979	0	0
Vlastnictví nemovitosti	73,3 %	73,3 %	-	-	-	-	0	1	979	979	0	0
Přítomnost dětí v domácnosti	47,5 %	47,5 %	-	-	-	-	0	1	979	979	0	0
Rodinný status – manželství	86,3 %	86,3 %	-	-	-	-	0	1	978	978	1	1
- Čtení je jedním z mých oblíbených koníčků.	-	-	-0,24	0,26	0,93	0,88	-1,78	1,66	933	933	46	46
- Rád(a) se o knihách bavím s jinými lidmi.	-	-	-0,22	0,21	0,95	0,91	-1,72	1,54	926	920	53	59
- Baví mne chodit do knihkupectví nebo do knihovny.	-	-	-0,29	0,32	0,90	0,91	-1,57	1,46	927	920	52	59
- Mám radost, když dostanu knihu jako dárek.	-	-	-0,24	0,23	0,97	0,89	-1,89	1,51	931	928	48	51
Čtenářské preference (průměrný index, Zscore)	-	-	-0,24	0,26	0,837	0,800	-1,89	1,54	941	945	38	34

Zdroj: CHPS (2015–2016), výpočty autorky.

rodičů i partnerů jsou vzájemně korelovaná. Dále předpokládám, že vzdělání jedince, jeho obor studia a věk ovlivňují jeho preference ke čtení; to samé očekáváme i u partnera. A nakonec předpokládám, že vzdělání partnerů, jejich věk a některé další rodinné charakteristiky ovlivňují příjem domácnosti. Všechny analýzy strukturního modelování byly provedeny v programu STATA 16 (podrobný skript pro zadání modelu viz Příloha).

Diagram 1. Strukturní model vlivu původní rodiny, individuálních charakteristik, charakteristik partnera a domácnosti na počet knih v domácnosti



Výsledky

Tabulky 2–5 prezentují odhadované standardizované a nestandardizované koeficienty determinace velikosti domácí knihovny. Navržený model reprezentuje data velice dobrým způsobem a vykazuje akceptovatelné statistiky vhodnosti modelu ($\chi^2 = 289,36$ df(104), $p = 0,0000$, CFI = 0,949, RMSEA = 0,046, SRMR = 0,060); pro dvě věkové skupiny rovněž (věková skupina pod 40 let: $\chi^2 = 176,48$ df(104), $p = 0,0000$, CFI = 0,911, RMSEA = 0,059, SRMR = 0,096; věková skupina 41 let a výše: $\chi^2 = 210,56$ df(104), $p = 0,0000$, CFI = 0,953, RMSEA = 0,042, SRMR = 0,060).

V souladu s první hypotézou jsem potvrdila, že má stále – i v postkomunistické éře – na velikost domácí knihovny nejsilnější vliv velikost knihovny rodičů partnerů ($\beta_{\text{muži}} = 0,216$, $\beta_{\text{ženy}} = 0,262$), a to i při kontrole individuálních charakteristik a domácnosti, viz Tabulku 2. Tento efekt je pak především přímý, ale v součtu s nepřímými efekty vedoucími přes individuální charakteristiky partnerů je celkový efekt velikosti knihovny rodičů ještě umocněn ($\beta_{\text{muži}} = 0,295$, $\beta_{\text{ženy}} = 0,332$), viz Tabulku 3. Stejný trend ukazují i výsledky analýzy dle věkových skupin jen s tím rozdílem, že ve starší věkové skupině nad 40 let se celkový vliv velikosti knihovny rodičů partnerů na velikost domácí knihovny ukazuje být ještě silnější

($\beta_{\text{muži}} = 0,338$, $\beta_{\text{ženy}} = 0,346$) než v případě mladší věkové skupiny partnerů pod 40 let ($\beta_{\text{muži}} = 0,291$, $\beta_{\text{ženy}} = 0,244$), viz Tabulky 4 a 5.

Dosažené vzdělání rodičů působí navzdory předpokladům na velikost domácí knihovny pouze nepřímo především skrze vzdělání jedinců a jejich čtenářské preference. Přímé efekty vzdělání rodičů jsou tudíž zanedbatelné ($\beta_{\text{muži}} = -0,003$, $\beta_{\text{ženy}} = -0,020$) na rozdíl od těch nepřímých ($\beta_{\text{muži}} = 0,184$, $\beta_{\text{ženy}} = 0,247$). Aktivní kulturní socializace prostřednictvím předškolního čtení má potom jen velmi slabý vliv na velikost domácí knihovny, a to jak v podobě přímého, tak i nepřímého efektu. Nicméně výsledky analýzy potvrdily vzájemnou provázanost jednotlivých charakteristik původní rodiny. Vzdělání rodičů má značný vliv na velikost knihovny rodičů ($\beta_{\text{muži}} = 0,454$, $\beta_{\text{ženy}} = 0,500$), přičemž oba tyto indikátory dále významně pozitivně ovlivňují aktivní kulturní socializaci v podobě předškolního společného čtení.

I když celkové efekty původní rodiny na velikost domácí knihovny dominují, a to především ve starší věkové skupině nad 40 let, v souladu s druhou hypotézou výsledky také ukazují, že v dospělém věku partnerů jsou i jejich individuální charakteristiky zcela klíčové. Jak v případě muže ($\beta_{\text{muži}} = 0,205$), tak v případě ženy ($\beta_{\text{ženy}} = 0,206$) o velikosti jejich domácí knihovny rozhodují jejich vlastní preference ke čtení (tj. inkorporovaná forma kulturního kapitálu). U žen má podobnou váhu i jejich vzdělání ($\beta_{\text{ženy}} = 0,123$) a věk ($\beta_{\text{ženy}} = 0,326$). Vzdělanější a starší ženy tedy vlastní větší domácí knihovnu bez ohledu na charakteristiky jejich partnera-muže. Na druhou stranu, nebylo možné potvrdit silný a pozitivní vliv vzdělání ($\beta_{\text{muži}} = 0,025$) a věku ($\beta_{\text{muži}} = 0,097$) muže na velikost domácí knihovny. Rovněž ani u vzdělání v oborech humanitních a sociálních věd se neprokázal pozitivní vliv na velikost knihovny. Pro mezigenerační působení hovoří i skutečnost, že čtenářské preference jedince ovlivňuje především velikost knihovny rodičů ($\beta_{\text{muži}} = 0,231$, $\beta_{\text{ženy}} = 0,210$) a předškolní čtení ($\beta_{\text{muži}} = 0,221$, $\beta_{\text{ženy}} = 0,155$) a v nižší míře vlastní dosažené vzdělání ($\beta_{\text{muži}} = 0,174$, $\beta_{\text{ženy}} = 0,184$) a věk ($\beta_{\text{muži}} = 0,271$, $\beta_{\text{ženy}} = 0,162$).

Navzdory zjištěním jiných studií (Falk a Katz-Gerro, 2016; van Hek a Kraaykamp, 2013; Rössel et al., 2017) nemá v České republice na velikost knihovny příliš silný vliv příjem domácnosti ($\beta = 0,037$) ani přítomnost dětí v domácnosti ($\beta = 0,023$), manželství samotné ($\beta = 0,097$) či vlastnictví nemovitosti ($\beta = 0,020$). Překvapivě větší velikost bydliště (resp. život ve velkém městě) nepatrně snižuje velikost knihovny ($\beta = -0,095$), avšak to může být způsobeno suburbánní migrací mladších a v této souvislosti pravděpodobně vzdělanějších vrstev obyvatel mimo velká města (resp. za okrajem velkých měst). Pokud sledujeme vzdělanostní složení suburbánních obcí v několika po sobě jdoucích cenzech, je zde patrný prudký posun směrem k univerzitnímu vzdělání (Doležalová a Ouředníček, 2006; Haase et al., 2012). Nad rámec testovaných hypotéz výsledky rovněž ukázaly, že příjem domácnosti je do velké míry ovlivněn vzděláním partnerů ($\beta_{\text{muži}} = 0,226$, $\beta_{\text{ženy}} = 0,189$).

Z hlediska genderových rozdílů bylo v souladu se třetí hypotézou prokázáno, že charakteristiky ženy-partnerky (tj. její vzdělání, věk i preference čtení), a dokonce i její původní rodina mají silnější pozitivní dopad na velikost domácí knihovny ve srovnání s charakteristikami muže. To indikují jak přímé, tak i celkové efekty, avšak v případě individuálních charakteristik, jako jsou vlastní preference čtení knih, jsou tyto genderové rozdíly zanedbatelné. Dle očekávání se v modelu rovněž potvrdilo, že vzdělání původní rodiny významně ovlivňuje, jak vzdělaného partnera si pro život vybíráme, obzvláště pak u žen.

Tabulka 2. Nestandardizované a standardizované regresní koeficienty strukturního modelu determinace velikosti domácí knihovny

	Velikost domácí knihovny		
	B	S.E.	Beta*
Původní rodina muže			
Nejvyšší dosažené vzdělání rodičů	-0,007	0,057	-0,003
Velikost knihovny rodičů	0,203***	0,027	0,216
Předškolní čtení dětem	0,017	0,029	0,015
Původní rodina ženy			
Nejvyšší dosažené vzdělání rodičů	-0,039	0,058	-0,020
Velikost knihovny rodičů	0,252***	0,028	0,262
Předškolní čtení dětem	-0,038	0,027	-0,037
Charakteristiky muže			
Dosažené vzdělání	0,051	0,057	0,025
Obor studia (ref. ostatní)	-0,129	0,094	-0,031
Věk	0,010	0,008	0,097
Preference čtení knih	0,410***	0,052	0,205
Charakteristiky ženy			
Dosažené vzdělání	0,235***	0,056	0,123
Obor studia (ref. ostatní)	0,066	0,078	0,019
Věk	0,036***	0,008	0,326
Preference čtení knih	0,440***	0,054	0,206
Charakteristiky domácnosti			
Příjem domácnosti	0,026	0,020	0,037
Děti (ref. ne)	0,078	0,106	0,023
Rodinný status (ref. mimo manželství)	0,477***	0,122	0,097
Velikost bydliště	-0,114***	0,030	-0,095
Vlastnictví nemovitosti (ref. ne)	0,078	0,093	0,020

Zdroj: CHPS (2015–2016), výpočty autorky.

Poznámka: N (jedinci) = 1 704. Úrovně signifikance: *** $p < 0,001$.

Tabulka 3. Vybrané standardizované přímé, nepřímé a celkové efekty strukturního modelu determinace velikosti domácí knihovny: vliv původní rodiny

	Velikost domácí knihovny		
	Přímý	Nepřímý	Celkový
Původní rodina muže			
Nejvyšší dosažené vzdělání rodičů	-0,003	0,184***	0,180***
Velikost knihovny rodičů	0,216***	0,078***	0,295***
Předškolní čtení dětem	0,015	0,050***	0,066*
Původní rodina ženy			
Nejvyšší dosažené vzdělání rodičů	-0,020	0,247***	0,226***
Velikost knihovny rodičů	0,262***	0,070***	0,332***
Předškolní čtení dětem	-0,037	0,042***	0,004

Zdroj: CHPS (2015–2016), výpočty autorky.

Poznámka: N (jedinci) = 1704. Úrovně signifikance: *** $p < 0,001$, * $p < 0,05$.

Tabulka 4. Nestandardizované a standardizované regresní koeficienty strukturního modelu determinace velikosti domácí knihovny – dle věkových skupin

	Velikost domácí knihovny – věkové skupiny					
	Pod 40 let			Nad 40 let		
	B	S.E.	Beta*	B	S.E.	Beta*
Původní rodina muže						
Nejvyšší dosažené vzdělání rodičů	0,053	0,127	0,025	0,005	0,068	0,003
Velikost knihovny rodičů	0,193**	0,065	0,183	0,227***	0,032	0,264
Předškolní čtení dětem	0,125**	0,057	0,117	-0,015	0,036	-0,014
Původní rodina ženy						
Nejvyšší dosažené vzdělání rodičů	0,053	0,131	0,025	-0,025	0,070	-0,013
Velikost knihovny rodičů	0,213***	0,066	0,207	0,238**	0,033	0,270
Předškolní čtení dětem	-0,034	0,057	-0,032	-0,045	0,033	-0,047
Charakteristiky muže						
Dosažené vzdělání	-0,024	0,133	-0,012	0,090	0,068	0,048
Obor studia (ref. ostatní)	0,065	0,184	0,017	-0,174	0,117	-0,044
Preference čtení knih	0,547***	0,107	0,285	0,406***	0,066	0,204
Charakteristiky ženy						
Dosažené vzdělání	0,149	0,125	0,080	0,261***	0,068	0,142
Obor studia (ref. ostatní)	-0,036	0,171	-0,010	0,170	0,094	0,053
Preference čtení knih	0,337**	0,113	0,168	0,427**	0,067	0,208
Charakteristiky domácnosti						
Příjem domácnosti	0,061	0,047	0,076	-0,015	0,025	-0,023
Děti (ref. ne)	-0,087	0,295	-0,020	0,057	0,138	0,017
Rodinný status (ref. mimo manželství)	0,335	0,209	0,091	0,590***	0,183	0,097
Velikost bydliště	-0,075	0,065	-0,063	-0,130***	0,036	-0,114
Vlastnictví nemovitosti (ref. ne)	0,025	0,189	0,007	0,123	0,114	0,032

Zdroj: CHPS (2015–2016), výpočty autorky.

Poznámka: N (jedinci/pod 40 let) = 398, N (jedinci/nad 40 let) = 1 150. Úrovně signifikance: *** p < 0,001, ** p < 0,01.

Tabulka 5. Vybrané standardizované přímé, nepřímé a celkové efekty strukturního modelu determinace velikosti domácí knihovny: vliv původní rodiny – dle věkových skupin

	Velikost domácí knihovny – dle věkových skupin					
	Pod 40 let			Nad 40 let		
	Přímý	Nepřímý	Celkový	Přímý	Nepřímý	Celkový
Původní rodina muže						
Nejvyšší dosažené vzdělání rodičů	0,025	0,204***	0,230***	0,003	0,185***	0,188***
Velikost knihovny rodičů	0,183**	0,108***	0,291***	0,264***	0,074***	0,338***
Předškolní čtení dětem	0,017**	0,031	0,149**	-0,014	0,061***	0,046
Původní rodina ženy						
Nejvyšší dosažené vzdělání rodičů	0,025	0,207***	0,233***	-0,013	0,248***	0,234***
Velikost knihovny rodičů	0,207***	0,036	0,244***	0,270***	0,076***	0,346***
Předškolní čtení dětem	-0,032	0,020	-0,011	-0,047	0,056***	0,008

Zdroj: CHPS (2015–2016), výpočty autorky.

Poznámka: N (jedinci/pod 40 let) = 398, N (jedinci/nad 40 let) = 1 150. Úrovně signifikance: *** p < 0,001, ** p < 0,01.

Diskuse a závěr

Tato studie se věnuje tématu determinace objektivní formy kulturního kapitálu v dospělém věku jedince. Cílem bylo zjistit, zda je v postkomunistickém kontextu české společnosti mezigenerační přenos (tj. kulturní zdroje rodičů) stále nejsilnějším prediktorem materiálního kulturního kapitálu jedince, nebo zda v dospělém věku jedince převáží jeho individuální charakteristiky, charakteristiky jeho partnera či domácnosti. Vedlejším cílem studie také bylo identifikovat, zda se tento mezigenerační přenos liší mezi věkovými skupinami a zda mají v rámci partnerství silnější vliv charakteristiky ženy než muže na formování materiálního kulturního kapitálu rodiny. Problematika byla zkoumána na pozadí české kultury, která je na rozdíl od ostatních evropských států považována za „kulturu knih“, kde většina Čechů vlastní nadprůměrné množství knih a se zaujetím je čte (pro srovnání viz Evans et al., 2010; nebo české výzkumy prof. Trávníčka, 2008, 2010). K odpovědi na výzkumné otázky byly použity první dvě vlny dat Českého panelové šetření domácností (CHPS 2015–2016), na něž jsem aplikovala strukturní modelování, které dokáže zohlednit předpokládané přímé a nepřímé efekty daných proměnných.

Výsledky analýzy ukázaly, že zatímco vyrůstání jedince v rodině s velkou knihovnou v průběhu adolescentního věku významně přímo ovlivňuje velikost jeho domácí knihovny, a to především ve starší věkové skupině partnerů nad 40 let, dosažené vzdělání rodičů manifestuje tento vliv pouze nepřímo, a to skrze vzdělání samotného jedince a prostřednictvím jeho čtenářských preferencí. Pokud rodiče dosáhli vyššího formálního vzdělání, vlastnili tudíž větší knihovnu a častěji svým dětem četli knihy v předškolním věku. Jejich děti si pak knihy oblíbily, měly tendenci získat rovněž vyšší vzdělání a mít v dospělosti větší knihovnu. Skutečnost, že vzdělání rodičů (tj. jejich institucionalizovaná forma kulturního kapitálu) významně ovlivňuje kulturní preference (tj. inkorporovaná forma kulturního kapitálu) jedinců od dětství až do dospělosti, je již dlouho známý fakt (van Bergen et al., 2017; Kraaykamp a van Eijk, 2010; Mohr a DiMaggio, 1995; Nagel, 2010; Nagel a Lemel, 2019; Raudenská, 2021; Yaish a Katz-Gerro, 2012). Nicméně nepřímý proces vlivu vzdělání rodičů na materiální kulturní kapitál jejich dětí byl do této doby spíše jen předpokládán. Na druhou stranu výsledky neprokázaly, že by aktivní kulturní socializace jedince v jeho dětství (tj. předčítání knížek) měla výraznější vliv na formování jeho knihovny v dospělosti.

Na pozadí identifikovaného dominantního přímého efektu velikosti knihovny rodičů na velikost vlastní domácí knihovny vyvstává palčivá otázka, jak je tento přímý efekt ve skutečnosti realizován. Díky kontrole nepřímého efektu víme, že se nejedná o individuální čtenářské preference, respektive o intenzitu čtení knih a jejich oblíbenost. Preference velikosti knihovny a případná motivace držení těchto kulturních statků (jako například statusového symbolu) nebyla naneštěstí ve výzkumu zjišťována. Nabízí se ale i další vysvětlení, a to přímé dědictví knih z jedné generace na druhou, které by mohlo mít v české společnosti již dlouholetou tradici. Povaha tohoto silného přímého mechanismu působení by si zasloužila v českém kontextu hlubší zkoumání.

Navzdory silnému mezigeneračnímu procesu ale výsledky potvrdily, že v dospělém věku jedince mají na formování velikosti domácí knihovny významný vliv rovněž individuální charakteristiky jako vlastní čtenářské preference, vzdělání a věk, a to i při kontrole sociálního původu jedince. Tyto individuální charakteristiky sice nepředčily mezigenerační přenos

knihovny, avšak co do síly vlivu se mu do značné míry přiblížily. Na základě toho lze usuzovat, že mezigenerační přenos i individuální aktivní kultivace fungují v dospělém věku jedince pospolu jako souběžné mechanismy formování jeho materiálního kulturního kapitálu (viz také Chan, 2010; Nagel, 2010; van Hek a Kraaykamp, 2015).

Výsledky rovněž ukázaly, že z hlediska partnerských efektů mají charakteristiky ženy a její původní rodiny silnější vliv na velikost domácí knihovny než mužské charakteristiky. Ženy obecně raději čtou, častěji kupují knihy sobě i ostatním a jsou kulturně aktivnější než muži, proto mají pravděpodobně významnější vliv na velikost domácí knihovny. Jak ukazují naše analýzy, věk je zde důležitým faktorem, ale nejsme u něho schopni rozlišit kvůli chybějícím longitudinálním datům mezi efektem kohorty, kdy by měly starší generace tendenci si častěji kupovat knihy a číst je na rozdíl od mladších generací, a efektem stárnutí, kdy lze očekávat, že větší množství času a dostatek finančních možností umožní starším ročníkům preferovat kulturnější životní styl. Žádná z charakteristik domácností neprokázala silnější vliv na velikost domácí knihovny ve srovnání se sociálním původem a individuálními charakteristikami. Očekávaný signifikantní efekt příjmu rodiny potvrzen nebyl, finanční zajištěnost tedy v české společnosti nerozhoduje o tom, jak velkou domácí knihovnu bude rodina mít.

Z hlediska limitů této studie jsem již zmiňovala diskutabilní charakter některých retrospektivních otázek, absenci longitudinálních dat a především pak metodologické obtíže při kladení otázky na velikost domácí knihovny mužům a ženám či různě vzdělaným vrstvám obyvatel. V analýze muselo dojít k vyloučení až 2 000 domácností, kde se výpovědi partnerů ohledně velikosti knihovny neshodovaly, což by významně narušovalo validitu partnerských efektů. Toto není přirozeně první studie, která se s obdobnými metodologickými obtížemi musela vyrovnat (viz Engzell, 2019), nicméně místo toho, abychom zpochybňovali celkovou kvalitu otázky na počet knih v domácnosti, nabádám další výzkumníky, aby se tomuto metodologickému problému hlouběji věnovali a byli ostražití při interpretaci podobných otázek, ve kterých očividně dochází ke zkreslení odpovědi. Dále také dávám k úvaze využití dnes již standardních indikátorů na zjišťování velikosti knihovny v podobě papírových knih. Relevance takovýchto indikátorů je ve světle technologických inovací a přibývajících počtu elektronických knih a audioknih narušena (viz také Sikora et al., 2019). Zastarávání těchto měřicích položek je očividné a budoucí výzkum by na to měl rovněž pamatovat. Na druhou stranu lze předpokládat, že jiné než papírové knihy se v daleko menší míře předávají z generace na generaci, tudíž by i hlavní výzkumná otázka musela být pojata jiným způsobem.

PETRA RAUDENSKÁ *pracuje jako vědecká pracovnice v Sociologickém ústavu AV ČR. Jejími výzkumnými zájmy jsou metodologie sociálních výzkumů, vzdělanostní nerovnosti, lidský kapitál a problematika hodnotových orientací. Je autorkou monografie Srovnatelnost postojových škál v komparativním výzkumu (UP v Olomouci, 2015). Publikovala v časopisech Social Science Research, Poetics, International Sociology, Innovation: The European Journal of Social Science Research.*

ORCID: 0000-0002-0330-139X

Research ID: Q-2330-2016

Literatura

- Allison, P. D. (2000). Multiple Imputation for Missing Data: A Cautionary Tale. *Sociological Methods and Research*, 28(3), 301–309. <https://doi.org/10.1177/0049124100028003003>
- Becker, B. (2010). The Transfer of Cultural Knowledge in the Early Childhood: Social and Ethnic Disparities and the Mediating Role of Familial Activities. *European Sociological Review*, 26(1), 17–29. <https://doi.org/10.1093/esr/jcn081>
- Bergen, E. van, Zuijlen, T. van, Bishop, D. a Jong, P. F. de. (2017). Why Are Home Literacy Environment and Children's Reading Skills Associated? What Parental Skills Reveal. *Reading Research Quarterly*, 52(2), 147–160. <https://doi.org/10.1002/rrq.160>
- Berkel, M. van a Graaf, N. D. de. (1995). Husband's and Wife's Culture Participation and Their Levels of Education: A Case of Male Dominance? *Acta Sociologica*, 38(2), 131–149. <https://doi.org/10.1177/000169939503800202>
- Bourdieu, P. (1984). *Distinction*. Harvard University Press.
- Bourdieu, P. a Passeron, J. C. (1977). *Reproduction in Education, Society and Culture*. Sage.
- Breinholt, A. a Jæger, M. (2020). How Does Cultural Capital Affect Educational Performance: Signals or Skills? *British Journal of Sociology*, 71(1), 28–46. <https://doi.org/10.1111/1468-4446.12711>
- DiMaggio, P. (1982). Cultural Capital and School Success: The Impact of Status Culture Participation on the Grades of U.S. High School Students. *American Sociological Review*, 47(2), 189–201. <https://doi.org/10.2307/2094962>
- DiMaggio, P. a Mohr, J. (1985). Cultural Capital, Educational Attainment, and Marital Selection. *American Journal of Sociology*, 90(6), 1231–1261. <https://doi.org/10.1086/228209>
- Doležalová, G. a Ouředníček, M. (2006). Životní styl obyvatelstva v suburbánní zóně Prahy. In M. Ouředníček (ed.), *Sociální geografie Pražského městského regionu* (s. 143–159). Univerzita Karlova v Praze.
- Dumais, S. A. (2002). Cultural Capital, Gender, and School Success: The Role of Habitus. *Sociology of Education*, 75(1), 44–68. <https://doi.org/10.2307/3090253>
- Eijck, K. van. (1997). The Impact of Family Background and Educational Attainment on Cultural Consumption: A Sibling Analysis. *Poetics*, 25(4), 195–224. [https://doi.org/10.1016/s0304-422x\(97\)00017-x](https://doi.org/10.1016/s0304-422x(97)00017-x)
- Engzell, P. (2018). What Do Books in the Home Proxy For? A Cautionary Tale. *Sociological Methods & Research*, 0049124119826143. <https://doi.org/10.1177/0049124119826143>
- Eriksson, K., Lindvall, J., Helenius, O. a Ryve, A. (2022). Higher-achieving Children are Better at Estimating the Number of Books at Home: Evidence and Implications. *Frontiers in Psychology*, 13. <https://doi.org/10.3389/fpsyg.2022.1026387>
- Evans, M. D. R., Kelley, J., Sikora, J. a Treiman, D. J. (2010). Scholarly Culture and Educational Success in 27 Nations. *Research in Social Stratification and Mobility*, 28(2), 171–197. <https://doi.org/10.1016/j.rssm.2010.01.002>
- Evans, M. D. R., Kelley, J., Sikora, J. a Treiman, D. J. (2015). Scholarly Culture and Occupational Success in 31 Societies. *Comparative Sociology*, 14(2), 176–218. <https://doi.org/10.1163/15691330-12341345>

- Falk, M. a Katz-Gerro, T. (2016). Cultural Participation in Europe: Can We Identify Common Determinants? *Journal of Cultural Economics*, 40(2), 127–162. <https://doi.org/10.1007/s10824-015-9242-9>
- Farkas, G., Grobe, R. P., Sheehan, D. a Shuan, Y. (1990). Cultural Resources and School Success: Gender, Ethnicity, and Poverty Groups within an Urban School District. *American Sociological Review*, 55(1), 127–142. <https://doi.org/10.2307/2095708>
- Ganzeboom, H. B. G. (1982). Explaining Differential Participation in High-cultural Activities. In W. Raub (ed.), *Theoretical Models and Empirical Analyses* (s. 186–205). Explanatory Sociology Publications.
- Graaf, N. D. de, Graaf, P. M. de, Kraaykamp, G. (2000). Parental Cultural Capital and Educational Attainment in the Netherlands. *Sociology of Education*, 73(2), 92–111. <https://doi.org/10.2307/2673239>
- Goldthorpe, J. H. (2007). Cultural Capital: Some Critical Observations. *Sociologica*, 1(2), 1–22.
- Haase, A., Grossmann, K. a Steinführer, A. (2012). Transitory Urbanites: New Actors of Residential Change in Polish and Czech Inner Cities. *Cities*, 29(5), 318–326. <https://doi.org/10.1016/j.cities.2011.11.006>
- Hardt, J. a Rutter, M. (2004). Validity of Adult Retrospective Reports of Adverse Childhood Experiences: Review of the Evidence. *Journal of Child Psychology and Psychiatry*, 45(2), 260–273. <https://doi.org/10.1111/j.1469-7610.2004.00218.x>
- Hek, M. van a Kraaykamp, G. (2013). Cultural Consumption across Countries: A Multi-level Analysis of Social Inequality in Highbrow Culture in Europe. *Poetics*, 41(4), 323–341. <https://doi.org/10.1016/j.poetic.2013.05.001>
- Hek, M. van a Kraaykamp, G. (2015). How Do Parents Affect Cultural Participation of Their Children? Testing Hypotheses on the Importance of Parental Example and Active Parental Guidance. *Poetics*, 52, 124–138. <https://doi.org/10.1016/j.poetic.2015.06.001>
- Chan, T. W. (ed.). (2010). *Social Status and Cultural Consumption*. Cambridge University Press. <https://doi.org/10.1017/CBO9780511712036>
- Christin, A. (2012). Gender and Highbrow Cultural Participation in the United States. *Poetics*, 40(5), 423–443. <https://doi.org/10.1016/j.poetic.2012.07.003>
- Jæger, M. M. (2009). Equal Access but Unequal Outcomes: Cultural Capital and Educational Choice in a Meritocratic Society. *Social Forces*, 87(4), 1943–1971. <https://doi.org/10.1353/sof.0.0192>
- Jæger, M. M. a Breen, R. (2016). A Dynamic Model of Cultural Reproduction. *American Journal of Sociology*, 121(4), 1079–1115. <https://doi.org/10.1177/0038040711417010>
- Kallunki, J. a Purhonen, S. (2017). Intergenerational Transmission of Cultural Capital in Finland. *Research on Finnish Society*, 10(1), 101–111. <https://doi.org/10.51815/fjsr.110769>
- Kalmijn, M. (1998). Intermarriage and Homogamy: Causes, Patterns, Trends. *Annual Review of Sociology*, 24(1), 395–421. <https://doi.org/10.1146/annurev.soc.24.1.395>
- Kalmijn, M. a Bernasco, W. (2001). Joint and Separated Lifestyles in Couple Relationships. *Journal of Marriage and Family*, 63(3), 639–654. <https://doi.org/10.1111/j.1741-3737.2001.00639.x>

- Kraaykamp, G. (2003). Literary Socialization and Reading Preferences. Effects of Parents, the Library, and the School. *Poetics*, 31(3–4), 235–257. [https://doi.org/10.1016/s0304-422x\(03\)00033-0](https://doi.org/10.1016/s0304-422x(03)00033-0)
- Kraaykamp, G. a Eijck, K. van. (2010). The intergenerational reproduction of cultural capital: A threefold perspective. *Social Forces*, 89(1), 209–231. <https://doi.org/10.1353/sof.2010.0087>
- Kraaykamp, G. a Nieuwbeerta, P. (2000). Parental Background and Lifestyle Differentiation in Eastern Europe: Social, Political, and Cultural Intergenerational Transmission in Five Former Socialist Societies. *Social Science Research*, 29(1), 92–122. <https://doi.org/10.1006/ssre.1999.0655>
- Lareau, A. a Weininger, E. B. (2003). Cultural Capital in Educational Research: A Critical Assessment. *Theory and Society*, 32(5/6), 567–606. <https://doi.org/10.1023/b:ryso.0000004951.04408.b0>
- Lazzaro, E. a Frateschi, C. (2017). Couples' Arts Participation: Assessing Individual and Joint Time Use. *Journal of Cultural Economics*, 41(1), 47–69. <https://doi.org/10.1007/s10824-015-9264-3>
- Marks, G. N. (2016). The Relative Effects of Socio-economic, Demographic, Non-cognitive and Cognitive Influences on Student Achievement in Australia. *Learning and Individual Differences*, 49, 1–10. <https://doi.org/10.1016/j.lindif.2016.05.012>
- Marks, G. N. (2017). Is SES Really that Important for Educational Outcomes in Australia? A Review and Some Recent Evidence. *The Australian Educational Researcher*, 44(2), 191–211. <https://doi.org/10.1007/s13384-016-0219-2>
- Marks, G. N. a O'Connell, M. (2023). The Importance of Parental Ability for Cognitive Ability and Student Achievement: Implications for Social Stratification Theory and Practice. *Research in Social Stratification and Mobility*, 100762. <https://doi.org/10.1016/j.rssm.2023.100762>
- Mohr, J. a DiMaggio, P. (1995). The Intergenerational Transmission of Cultural Capital. *Research in Social Stratification and Mobility*, 14, 167–199.
- Možný, I. (2002). *Česká společnost: nejdůležitější fakta o kvalitě našeho života*. Portál.
- Nagel, I. (2010). Cultural Participation between the Ages of 14 and 24: Intergenerational Transmission or Cultural Mobility? *European Sociological Review*, 26(5), 541–556. <https://doi.org/10.1093/esr/jcp037>
- Nagel, I. a Ganzeboom, H. B. (2002). Participation in Legitimate Culture: Family and School Effects from Adolescence to Adulthood. *Netherlands Journal of Social Sciences*, 38(2), 102–120.
- Nagel, I. a Lemel, Y. (2019). The Effects of Parents' Lifestyle on Their Children's Status Attainment and Lifestyle in the Netherlands. *Poetics*, 74, 101357. <https://doi.org/10.1016/j.poetic.2019.03.002>
- Peterson, R. A. (2005). Problems in Comparative Research: The Example of Omnivorousness. *Poetics*, 33(5–6), 257–282. <https://doi.org/10.1016/j.poetic.2005.10.002>
- Raudenská, P. a Bašná, K. 2021. Individual's cultural capital: intergenerational transmission, partner effect, or individual merit? *Poetics*, 89, 101575. <https://doi.org/10.1016/j.poetic.2021.101575>

- Reeves, A. a Vries, R. de. (2016). The Social Gradient in Cultural Consumption and the Information-processing Hypothesis. *The Sociological Review*, 64(3), 550–574. <https://doi.org/10.1111/1467-954x.12406>
- Roscigno, V. J. a Ainsworth-Darnell, J. W. (1999). Race, Cultural Capital, and Educational Resources: Persistent Inequalities and Achievement Returns. *Sociology of Education*, 72(3), 158–178. <https://doi.org/10.2307/2673227>
- Rössel, J., Schenk, P. a Weingartner, S. (2017). Cultural Consumption. In R. A. Scott a M. C. Buchmann. *Emerging Trends in the Social and Behavioral Sciences: An Interdisciplinary, Searchable, and Linkable Resource*. Wiley-Blackwell Publishing, Inc. <https://doi.org/10.1002/9781118900772.etrds0432>
- Sikora, J., Evans, M. D. R. a Kelley, J. (2019). Scholarly Culture: How Books in Adolescence Enhance Adult Literacy, Numeracy and Technology Skills in 31 Societies. *Social Science Research*, 77, 1–15. <https://doi.org/10.1016/j.ssresearch.2018.10.003>
- Silva, E. B. a Le Roux, B. (2011). Cultural Capital of Couples: Tensions of Elective Affinities. *Poetics*, 39(6), 547–565. <https://doi.org/10.1016/j.poetic.2011.09.004>
- Sullivan, A. (2001). Cultural Capital and Educational Attainment. *Sociology*, 35(4), 893–912. <https://doi.org/10.1177/0038038501035004006>
- Sullivan, A. (2007). Cultural Capital, Cultural Knowledge and Ability. *Sociological Research Online*, 12(6), 91–104. <https://doi.org/10.5153/sro.1596>
- Sullivan, O. a Katz-Gerro, T. (2007). The Omnivore Thesis Revisited: Voracious Cultural Consumers. *European Sociological Review*, 23(2), 123–137. <https://doi.org/10.1093/esr/jcl024>
- Šafr, J. (2012). Životní styl po roce 1989. In V. Patočková, D. Čermák a K. Vojtíšková (eds.), *Kultura v krajích České republiky* (s. 231–265). Sociologický ústav AV ČR.
- Toivonen, T. (2015). Spousal Influence in Time Use – On Book Reading, Highbrow Culture Attendance and Computer Use. *Electronic International Journal of Time Use Research*, 12(1), 1–18. <https://doi.org/10.13085/eijtur.12.1.1-18>
- Trávníček, J. (2007). Doslov. In A. Manguel. *Dějiny čtení*. Host.
- Trávníček, J. (2008). *Čteme? Obyvatelé České republiky a jejich vztah ke knize*. Host.
- Trávníček, J. (2011). *Čtenáři a internauti: Obyvatelé České republiky a jejich vztah ke čtení*. Host.
- Trávníček, J. (2017). *Česká čtenářská republika. Generace, fenomény, životopisy*. Host.
- Trávníček, J. (2019). Čtečka může být dobrá, ale knížka je knížka (Čtení digitální a čtení tradiční). *Knihovna: knihovnická revue*, 30(2), 36–47.
- Upright, C. B. (2004). Social Capital and Cultural Participation: Spousal Influences on Attendance at Arts Events. *Poetics*, 32(2), 129–143. <https://doi.org/10.1016/j.poetic.2004.02.002>
- Verboord, M. a Rees, K. van. (2009). Literary Education Curriculum and Institutional Contexts. Textbook Content and Teachers' Textbook Usage in Dutch Literary Education, 1968–2000. *Poetics*, 37(1), 74–97. <https://doi.org/10.1016/j.poetic.2008.08.001>
- Vettehen, P. H., Konig, R. P., Westerik, H. a Beentjes, H. (2012). Explaining Television Choices: The Influence of Parents and Partners. *Poetics*, 40(6), 565–585. <https://doi.org/10.1016/j.poetic.2012.09.002>

- Vries, J. de a Graaf, P. M. de. (2008). Is the Intergenerational Transmission of High Cultural Activities Biased by the Retrospective Measurement of Parental High Cultural Activities? *Social Indicator Research*, 85(2), 311–327. <https://doi.org/10.1007/s11205-007-9096-4>
- Wel, F. van, Couwenbergh-Soeterboek, N., Couwenbergh, C., Ter Bogt, T. a Raaijmakers, Q. (2006). Ethnicity, Youth Cultural Participation, and Cultural Reproduction in the Netherlands. *Poetics*, 34(1), 65–82. <https://doi.org/10.1016/j.poetic.2005.06.001>
- Willekens, M. a Lievens, J. (2016). Who Participates and How Much? Explaining Non-attendance and the Frequency of Attending Arts and Heritage Activities. *Poetics*, 56, 50–63. <https://doi.org/10.1016/j.poetic.2016.01.004>
- Yaish, M. a Katz-Gerro, T. (2012). Disentangling ‘Cultural Capital’: The Consequences of Cultural and Economic Resources for Taste and Participation. *European Sociological Review*, 28(2), 169–185. <https://doi.org/10.1093/esr/jcq056>

Data

- SOÚ AV ČR, CERGE-EI, FSS MU. (2019). *České panelové šetření domácností 1. vlna* (Ver. 4.0) [data set]. Český sociálněvědní datový archiv [ref. 07-01-2020]. <https://doi.org/10.14473/CHPS101-4-0>
- SOÚ AV ČR, CERGE-EI, FSS MU. (2019). *České panelové šetření domácností 2. vlna* (Ver. 2.0) [data set]. Český sociálněvědní datový archiv [ref. 07-01-2020]. <https://doi.org/10.14473/CHPS201-2-0>

Příloha

Skript pro zadání modelu ve STATA

```
sem (pedu42 -> books2, ) (pbooks2 -> books2, ) (w2_readpar2 -> books2, ) ///
(pedu42 -> pbooks2, ) (pedu42 -> w2_readpar2, ) (pbooks2 -> w2_readpar2, ) ///
(redu42 -> books2, ) (study_field2 -> books2, ) (age2 -> books2, ) (schol_cul12 -> books2, )
///
(pedu42 -> redu42, ) (pbooks2 -> redu42, ) (w2_readpar2 -> redu42, ) ///
(age2 -> redu42, ) (age2 -> pedu42, ) ///
(pedu42 -> redu41, ) (pedu41 -> redu42) ///
(pedu42 -> schol_cul12, ) (pbooks2 -> schol_cul12, ) (w2_readpar2 -> schol_cul12, ) ///
(redu42 -> schol_cul12, ) (study_field2 -> schol_cul12, ) (age2 -> schol_cul12, ) ///
(pedu41 -> books2, ) (pbooks1 -> books2, ) (w2_readpar1 -> books2, ) ///
(pedu41 -> pbooks1, ) (pedu41 -> w2_readpar1, ) (pbooks1 -> w2_readpar1, ) ///
(pedu41 -> redu41, ) (pbooks1 -> redu41, ) (w2_readpar1 -> redu41, ) ///
(age1 -> redu41, ) (age1 -> pedu41, ) ///
(redu41 -> books2, ) (study_field1 -> books2, ) (age1 -> books2, ) (schol_cul11 -> books2, )
///
(pedu41 -> schol_cul11, ) (pbooks1 -> schol_cul11, ) (w2_readpar1 -> schol_cul11, ) ///
(redu41 -> schol_cul11, ) (study_field1 -> schol_cul11, ) (age1 -> schol_cul11, ) ///
(hincome2 -> books2, ) (children2 -> books2, ) (marriage2 -> books2, ) (msize2 -> books2, )
(housing2 -> books2, ) ///
(redu41 -> hincome2, ) (redu42 -> hincome2, ) (age1 -> hincome2, ) (age2 -> hincome2, )
(children2 -> hincome2, ) ///
, iterate(500) cov (e.redu41*e.redu42 e.pedu41*e.pedu42 e.w2_readpar1*e.w2_readpar2
e.pbooks1*e.pbooks2) standardized nocapslatent
estat gof , stats(all)
estat teffects , standardized
estat mindices
```