

OPUŠTĚNÍ MĚSTSKÉHO ZPŮSOBU ŽIVOTA? ANALÝZA VYBRANÝCH ASPEKTŮ MIGRACE NA VENKOV.

KLÁRA ŠUSTROVÁ, MARTIN ŠIMON

Abstrakt

Výzkum životního stylu obyvatel měst a venkova představuje klasické téma sociálně-vědního výzkumu. Jako příklady můžeme uvést Töniessův koncept Gesellschaft – Gemeinschaft, Simmelovu blazeovanost velkoměstského života či Durkheimovo rozdělení mechanické a organické solidarity. Dominantními migračními směry minulých století bylo masivní stěhování do měst, vystřídané v posledních letech stabilizací prostorových vzorců rozmístění obyvatelstva. Přes určité dlouhodobé přibližování městského a venkovského prostředí stále v obou typech existují podstatné rozdíly v životních stylech a fungování každodennosti. Tzv. kontraurbanizace – stěhování lidí z měst na vzdálený venkov, tj. mimo blízké zázemí měst – byla studována především v západních zemích, kde je jí věnována pozornost od 70. let 20. století. Méně prostoru bylo této formě rezidenční dekoncentrace věnováno v postkomunistických zemích. Tento text si klade za cíl přispět k poznání fenoménu kontraurbanizace v České republice, a to pomocí rozboru motivací, faktorů a hodnot, které vedou k opuštění života ve městě a k přestěhování na vzdálený venkov. V předloženém příspěvku se zaměřujeme na percepci pozitiv a negativ obou typů prostředí, tj. městského a venkovského, které jsou uplatňovány při přestěhování na venkov. Prezentované poznatky vycházejí z terénních výzkumů prováděných ve zvolených venkovských územích v letech 2010 – 2011.

Klíčová slova: kontraurbanizace, životní styl, migrace na venkov, percepcie prostředí

1. Úvod

Výzkum životního stylu obyvatel měst a venkova a jejich rozdílů představuje klasické téma sociálně-vědního výzkumu. Jako příklady můžeme uvést Töniessův

koncept *Gesellschaft – Gemeinshaft*, Simmelovu blazeovanost velkoměstského života, Durkheimovo rozdělení mechanické a organické solidarity (Coser 1977), atd. Snad nejvlivnějším impulzem pro sociologii a geografii města jsou práce chicagské školy humánní ekologie (Park, Burgess, McKenzie 1925), které inspirují výzkumníky dodnes (Bulmer 1986, Musil 1991, Ouředníček a kol. 2009). Urbanizace, industrializace a demografická revoluce znamenaly zásadní a komplexní změny celých společností a jejich sociálně-prostorových organizací a byly logicky v ohnisku zájmu sociálně-vědního výzkumu (Musil 1967, Horská, Maur, Musil 2002). Dominantním migračním směrem tohoto období byla masivní migrace do měst, popřípadě později do metropolitních regionů. V současných urbanizovaných společnostech jsou prostorové vzorce rozmístění obyvatelstva víceméně stabilní (Hampl 1999). Například současné migrační proudy mezi městy a vzdáleným venkovem¹ v Česku jsou poměrně stabilní a vyrovnané², ale ve srovnání s klasickým obdobím urbanizace velmi nízké (Čermák, Hampl, Müller 2009). Převaha migrace z měst na venkov nad migrací z venkova do měst v posledním sledovaném období naznačuje, že v Česku může docházet k epizodickým obdobím kontraurbanizace, nebo k převaze tzv. „protisměrné migrace“³. Kontraurbanizace přináší pro vzdálený venkov potenciál stabilizace počtu obyvatel, protože jde o migraci do území, která jsou dlouhodobě depopulační či stagnující (Musil, Müller 2008). Kontraurbanizace znamená také potenciál pro sociální a ekonomický rozvoj obcí, protože migranti z měst často disponují kulturním či ekonomickým kapitálem, který jsou ochotni investovat ve svém novém místě bydliště. Podle našeho názoru je tudíž kontraurbanizace také procesem, který působí proti mechanismům sociálního vylučování v periferních lokalitách (srovnej Musil, Müller 2008, Ouředníček, Špačková, Feřtřová 2011, Šimon 2011b).

Předložený článek poskytuje výsledky výzkumu zabývajícího se migračním proudem obyvatelstva z měst do vzdáleného venkova. Hlavním cílem článku je

¹ Vzdálené venkovy jsou pracovně vymezeny jako území, jejichž dojezdová vzdálenost automobilem od metropolitního území je více než 25 minut.

² V letech 1992-1995 se ze vzdáleného venkova přistěhovalo do měst 31 137 obyvatel, kdežto opačným směrem se odstěhovalo 30 852. Bližší současnosti v letech 2005-2007 se ze vzdáleného venkova přistěhovalo do měst 31 466 a opačným směrem se odstěhovalo 32 498 obyvatel (Šimon, Ouředníček, Novák 2009).

³ Podrobnější diskuzi terminologie poskytuje Šimon (2011b), Šimon, Ouředníček (2010).

diskutovat motivace, faktory a hodnoty, které vedou k opuštění života ve městě a k přestěhování na venkov. Zaměřujeme se na percepci pozitiv a negativ obou typů prostředí, tj. městského a venkovského, která se uplatňují při přestěhování na venkov. K analýze využíváme rozhovory s dotčenými migranty v modelových územích. Dílčími cíli článku je (i) upozornit na rozpory v očekáváních migrantů ve vztahu ke stěhování a realitou, se kterou se setkávají v jejich novém bydlišti na vesnici; (ii) a dále identifikovat dílčí faktory, které zasahovaly do rozhodování migrantů při stěhování.

2. Kontraurbanizace, rezidenční mobilita a životní styl

Definice a možných vymezení kontraurbanizace je celá řada (přehled podává Mitchell 2004). V podmínkách České republiky je podle našeho názoru vhodné pohlížet na kontraurbanizaci jako na trend ve stěhování obyvatelstva, kdy dochází k migraci z měst na venkov (podrobněji Šimon 2011b). Volba prostorového definování kontraurbanizace umožňuje zachytit strukturu a diversitu migrantů na vzdálený venkov (Halfacree 1994). Alternativně je k prostorově definovanému vymezení kontraurbanizace využíváno i vymezení založené na motivacích ke stěhování či dalších charakteristikách migrantů (Bartoš, Kušová, Těšitel 2009). Současné výzkumy kontraurbanizace jsou rozrůzněné, zahrnují nejen populační bilance různých typů území (Champion 1989), ale také výzkumy motivací a hodnotových orientací migrantů (Geyer, Kontuly 1996), zhodnocení jejich demografického, sociálního a ekonomického vlivu na lokality (Spencer 1995), či rozbor příslušných diskurzů a reprezentací (Bailina, Berg 2010).

Výzkumy rezidenční mobility (Kühnl, Pavlík 1981, Hampl, Kühnl 1993, Čermák 1996, 2001) představují obecnější rámec pro uvažování o kontraurbanizaci. V současném Česku dochází ve srovnání s obdobím klasické urbanizace pouze k malým změnám v rozmístění obyvatelstva. Po setrvalém poklesu migrační mobility začátkem 90. let minulého století nastal od druhé poloviny 90. let mírný obrat. Rezidenční decentralizace do zázemí měst – suburbanizace – se stala dominantním trendem, který přetrvává do současnosti (Čermák 2001, 2005, Sýkora 2002, Ouředníček 2003, 2005, Ouředníček, Temelová, Pospíšilová 2011). Suburbanizace je stejně jako kontraurbanizace decentralizační proces v systému osídlení, přičemž v českém kontextu

je suburbanizace o řád významnější proces než kontraurbanizace. Rozdíl mezi suburbanizací a kontraurbanizací byl definován v literatuře mnoha způsoby, z nichž za nejvhodnější považujeme tzv. funkční vymezení (Champion 1989, 2001). K suburbanizaci dochází v případě, kdy migranti zůstávají po přestěhování intenzivně napojeni na město, například dojížděnou za prací, službami a sociálními vazbami. Oproti tomu v případě kontraurbanizace dochází k různě rychlému procesu opouštění většiny vazeb na město. Kontraurbanizace, byť jde o řádovostně méně významný proces, je důležitá, protože se migranti stěhují do nové lokality se všemi svými aktivitami, tj. nejen s bydlením, jak je tomu v případě suburbanizace, ale i prací, využíváním služeb, volnočasovými aktivitami atd. (podrobněji Šimon 2011a, 2011b, 2011c)⁵.

Pro náš výzkum kontraurbanizace považujeme za klíčové dva aspekty odlišnosti života ve městě a na venkově. První aspekt vychází z poznatků časoprostorové geografie, která klade důraz na možnosti a omezení časoprostorových mobilit, jenž vyplývají z korporeality jedince (Hägerstrand 1970, Temelová a kol. 2011). V aplikaci na životní styly ve městě a na venkově mají obyvatelé měst vícero možností stanic (*stations*) a tras (*paths*), které orientují jejich každodenní mobilitu. Ta vyplývá z odlišné struktury funkcí, kterou města a vesnice nabízejí svým obyvatelům a uživatelům. Druhý aspekt vychází z poznatků sociálně-psychologického výzkumu, který prokázal, že životní tempo (*pace of life*) silně koreluje s velikostí sídla (Lowin a kol. 1971, Bornstein, Bornstein 1976). Životní tempo či životní rytmy obyvatel malých sídel venkova jsou tudíž pomalejší než v případě lidí žijících ve městech. Relevanci obou těchto aspektů ukazujeme v analytické části článku, která rozebírá odlišnosti života ve městě a na venkově z pohledu respondentů výzkumu.

Výzkum kontraurbanizace, respektive výzkum rozdílností života ve městě a na venkově využívá jak klasické (např. Gillette 1928, Sorokin, Zimmerman 1929, Wirth 1938), tak současné sociálně vědní koncepty (např. Beck 2004, Urry 2000, Vartiainen 1989). Například klasická Töniessova dichotomie *gesellschaft – gemeinschaft* (Coser 1977), je sice považována v sociologii za překonanou, ale pro současný výzkum kontraurbanizace je stále důležitá, protože je reflektována a odkazována v kategoriích

⁵ Obdobnému tématu se věnuje Bernard (2006), který ale nerozděluje ve své práci o integraci přistěhovalých z města na vesnici mezi suburbanizací a kontraurbanizací, popřípadě dřívější práce Librové (1996, 1997).

užívaných respondenty (Bell 1992). Ze současných sociologických teorií se ve výzkumu kontraurbanizace uplatňují práce hodnotící proměny mobilit současných společností (Urry 2000), diferenciaci s nimi spojených životních stylů (Beck 2004), či hodnotové posuny směrem k post-materialismu (Inglehart 1997). Kontraurbanizace je ve shodě s nimi interpretována jako dobrovolná migrace na periferní venkov, která směřuje ze znečištěných měst do idylického prostředí venkova, a která je v souladu s rozšiřováním post-materialistických hodnot a rostoucí flexibilitou práce (srovnej s Halfacree 2001).

3. O výzkumu

Datovou základnu pro článek tvoří informace, které jsme sesbírali pomocí polostrukturovaných rozhovorů s 81 migranty, kteří se přestěhovali z měst na vzdálený venkov. Vzdálený venkov zahrnuje všechny obce do 2 000 obyvatel, které jsou od správní hranice nejbližšího města s více než 10 000 obyvateli vzdáleny více než 25 minut jízdy autem (viz obrázek 1). Pro velká města nad 10 000 obyvatel byla proporčně podle populační velikosti navýšena dojezdová vzdálenost až na 50 minut v případě Prahy. Výše popsáný model byl realizován pomocí programu ArcInfo©. Na základě mapových a datových výstupů byly vytipovány modelové regiony rozsahu ORP.

Rozhovory s migranty jsme realizovali ve čtyřech regionech ORP (Broumovsko, Chotěbořsko, Kralovicko, Sedlčansko)⁶. Pro dohledání migrantů v obcích jsme využívali dotazování místních obyvatel, kdy jsme se ptali standardizovanou otázkou na „přítomnost nově přichozích obyvatel z města, kteří se přistěhovali v posledních několika letech“. Zvolená metoda je založena na předpokladu dobré znalosti obyvatel o svém sousedství, který se nám v průběhu výzkumu potvrdil. Výše naznačeným způsobem jsme pokryli téměř všechny obce a sídla modelových regionů. Jsme přesvědčeni, že jsme touto metodou zachytili reálné migranty z města na venkov ve vybraných územích. Do výzkumu byli zahrnuti jen ti, kteří deklarovali, že v dané obci bydlí; do výzkumu nebyli zahrnuti chalupáři a chataři, popřípadě jiné typy dočasných

⁶ Před samotným terénním průzkumem jsme provedli dotazníkové šetření mezi starosty všech obcí s dotazem na přítomnost nových obyvatel z města a důvody jejich stěhování do obce. Získaná data jsme pak srovnali s daty za individuální migraci získaných z ČSÚ, přičemž jsme mezi nimi našli značné odlišnosti způsobené především neregistrováním stěhujících se osob nebo pouze formálním přehlašováním do jiného místa bydliště. Kritériem výběru regionů bylo, aby většina obcí regionu spadala do vymezení vzdáleného venkova.

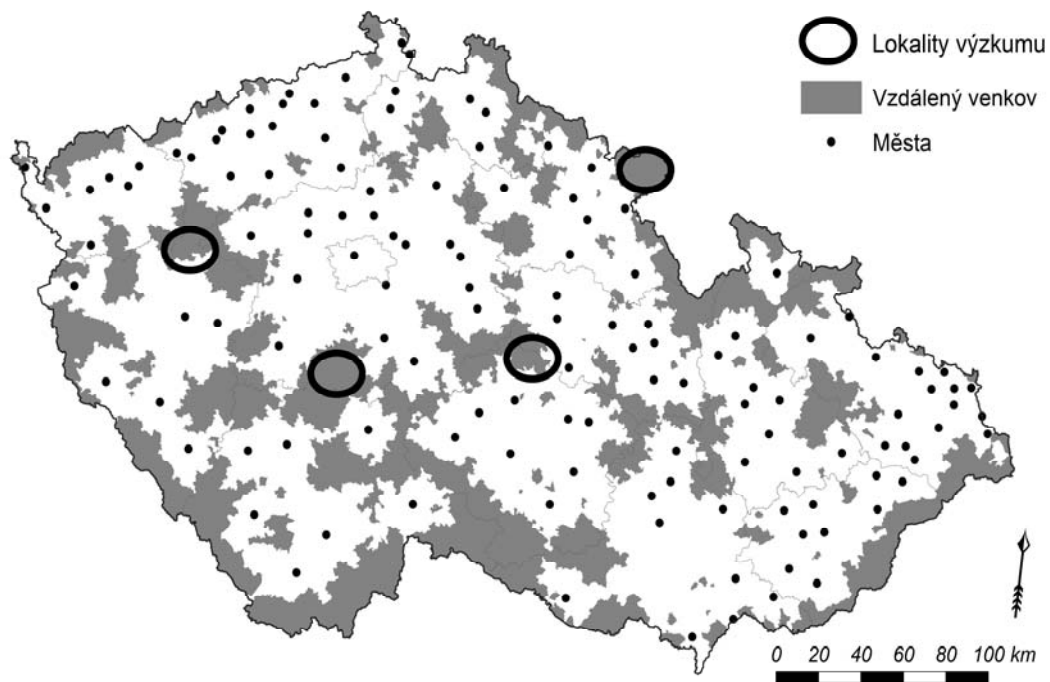
migrantů. Dále do výzkumu nebyli zahrnuti migranti, kteří se v území nevyskytují, přičemž touto úpravou jsou z výběru vyřazeni migranti, kteří se na venkov přestěhovali pouze „formálně“⁷. Identifikovaným nepřítomným migrantům byly zanechány otázky v písemné formě, zaslané odpovědi tvoří 14 % celkového vzorku. Uvedený způsob výběru respondentů má za cíl získat reálná data o migračních v území na lokální úrovni, která nejsou zjistitelná jiným způsobem⁹. Relevantnost informací o zjištěných migračních v území podporuje velmi vysoká míra návratnosti, která dosahovala více než 95 % z oslovených migrantů.

Výzkum probíhal formou polostrukturovaného rozhovoru, jehož osnovu tvořily uzavřené a otevřené otázky, které byly doplňovány dalšími otázkami situačně reagujícími na odpovědi respondenta. Rozhovor zaznamenával zapisovatel do papírového archu. Otázky rozhovoru se soustředily na následující témata: rezidenční mobilita, zaměstnání, bydliště, důvody stěhování, denní mobilita a demografické údaje. Délka jednoho rozhovoru se pohybovala v rozmezí 30 – 180 minut. Výzkum byl realizován v letním období 2010 a 2011, ve všední dny i víkendy. Přehled o věkové a vzdělanostní struktuře respondentů podávají obrázky 2 a 3. Věk respondentů se pohyboval v rozmezí 23 – 78 let, nejpočetnější věkovou skupinou byli respondenti ve věku 55-60 let a dále skupina 35-40 let. Přes 40 % respondentů tvořili středoškolsky vzdělaní.

⁷ Typicky například studenti, kteří se stěhují „papírově“ kvůli získání vysokoškolské koleje.

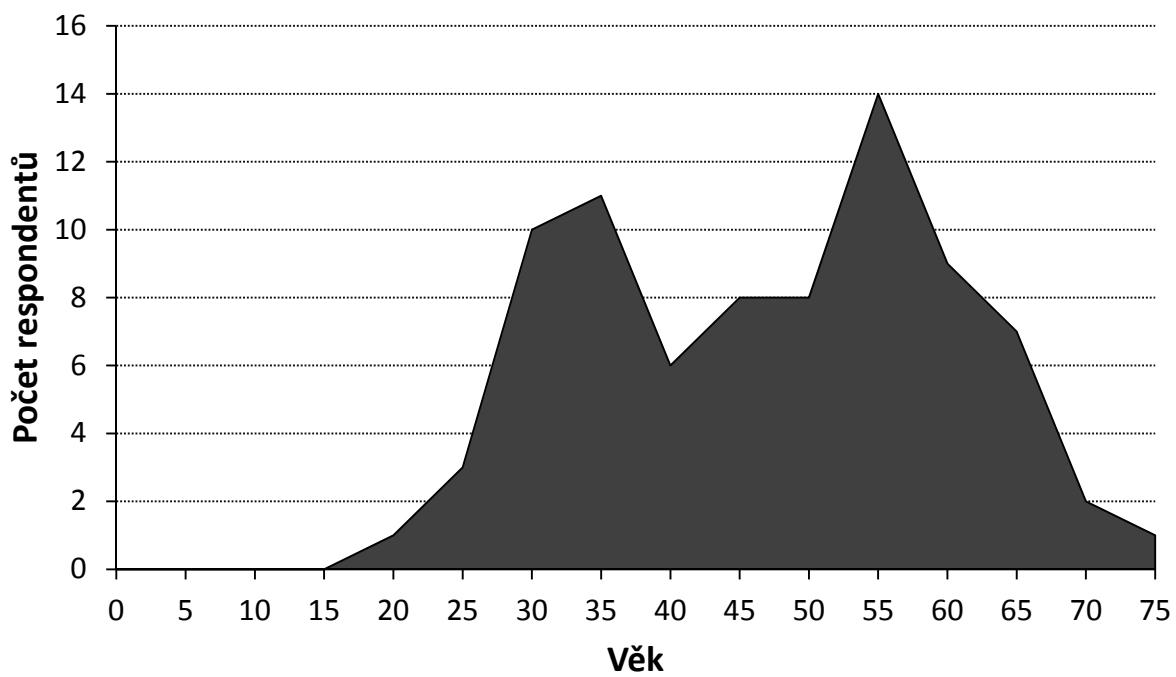
⁹ Evidence individuálních stěhování ČSÚ je spolehlivá databáze pro agregované hodnocení migrace, na lokální úrovni dochází podle našich zjištění k výrazné diskrepanci mezi počtem migrantů udávaných statistikou a počtem reálně přítomných migrantů v území, která je způsobena především častým nehlášením změny místa trvalého bydliště. V našem vzorku dosahoval podíl nehlášených migrantů 35 %. V případě suburbanizace je podíl nehlášených migrantů v některých obcích odhadován na 20 – 30 % (Macešková, Ouředníček 2008). Podrobněji o spolehlivosti migrační statistiky například Librová (1996).

Obrázek 1 - Vymezení vzdáleného venkova a oblastí výzkumu



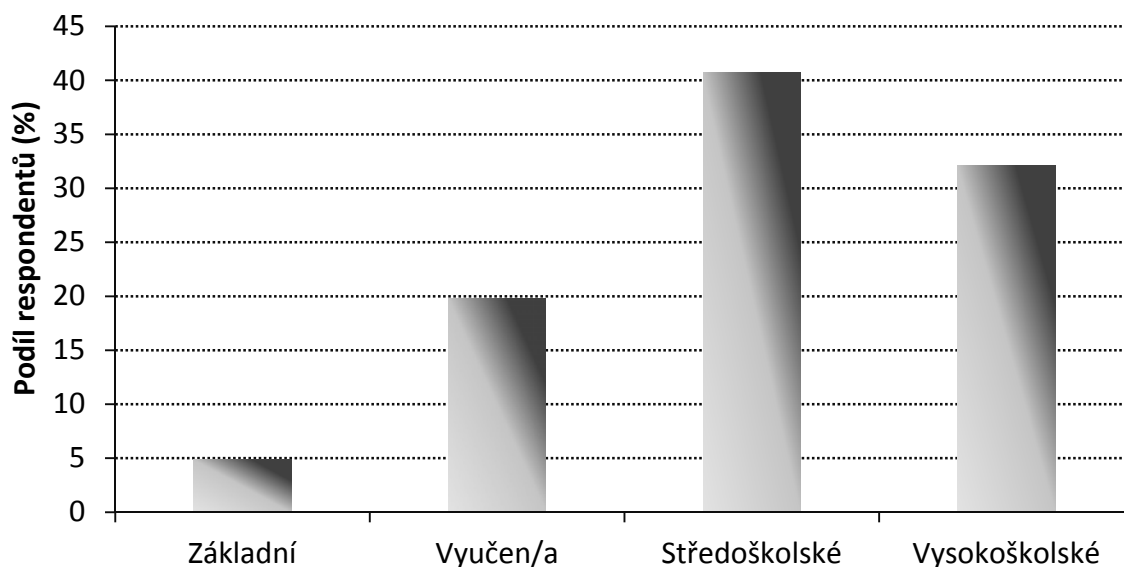
Zdroj: vlastní model.

Obrázek 2 - Věková struktura respondentů



Zdroj: vlastní šetření

Obrázek 3 - Vzdělanostní struktura respondentů



Zdroj: vlastní šetření

4. Vybrané aspekty migrace na venkov

Při životě ve městě vnímá každý člověk odlišně negativa a pozitiva urbanizovaného prostoru, která jeho život ovlivňují. Podněty, které působí na člověka v jeho rozhodnutí přestěhovat se z města na venkov, rozdělujeme na faktory směřující pro a proti stěhování (Petersen 1958). Faktory směřující pro stěhování se dají dále rozdělit na zápory města (část 4.1) a na klady vesnice (část 4.2), faktory směřující proti stěhování rozdělujeme na zápory venkova (část 4.3) a klady města (část 4.4). Následující odstavce popisují ve čtyřech hlavních oddílech vnímání různých aspektů života v obou prostředích tak, jak jsme je zachytili v narativech respondentů. Podrobněji se zaměřujeme na rozdíly mezi reálnými a očekávanými charakteristikami obou prostředí a jak tyto charakteristiky ovlivnily rozhodnutí o stěhování.

4.1 Negativa života ve městě – „*To město mi vadí.*“

Mezi nejčastěji zmiňovanými faktory proti životu ve městě figuruje zhoršená kvalita životního prostředí, zahuštěnost a přeplněnost urbanizovaného prostoru. Nejen nižší podíl zeleně na celkové ploše města, zvýšená hladina hluku, špatné ovzduší, ale také velká vzdálenost do „neurbanizované přírody“ a nemožnost volného pohybu

v zeleni patří mezi často zmiňovaná negativa městského prostoru. Migranti si stěžují na neúměrně přebujelou výstavbu, neprostupnost prostoru a ztrátu soukromého prostoru. Zahuštěnost prostoru města vytváří nutnost neustále koordinovat individuální prostorovou mobilitu v souvislosti s přesuny mezi jednotlivými místy a trasami (Hägerstrand 1970). Řada z těchto faktorů přispívá k rozhodnutí, že město není vhodným místem pro život, popř. pro výchovu dětí. Rodiny očekávající potomky i rodiny s malými dětmi raději volí místo, které je pro děti podnětější a zdravější, s možností volného pohybu venku na zahradě a blíže přírodě.

Městská společnost, jak jí popisuje Tönnies (Cosser 1977), je charakterizována jako tzv. *gesellschaft*, což výstižně shrnuje pocity většiny respondentů vyjadřujících se ke kvalitě sociálního prostředí ve městě. Město pro ně reprezentuje jeho individualizace, anonymita a negativní sociální jevy. Stává se místem, kde se lidé pouze míjejí, ne setkávají. Anti-urbanismus jakožto pohled na život ve městě je ve výpovědích respondentů považován za odlišný pohled na svět. Respondentům vadí, že život ve městě plyne příliš rychle, lidé si neváží zdrojů, plýtvají a žijí sobecky. Kritizované je také zhrubnutí vztahů po roce 1989 a ztráta identity centra města.

Celkově vyšší cenová úroveň patří mezi další zmiňovaná negativa města. Zvýšené finanční náklady na život ve městě souvisí podle respondentů nejen s vyššími cenami, ale také s širšími nákupními možnostmi a obecným sociálním tlakem k vyšší spotřebě. Migranti se shodují, že největší finanční problém města představuje otázka bydlení. Na nedostatek financí a nevyhovující bydlení si stěžují především rodiny s více dětmi, kterým nestačí finance na pokrytí nákladů prostornějšího bydlení. Stěhování může být také propojeno s finanční arodinnou strategií celé širší rodiny napříč generacemi. Samotná domácnost nemusí mít pro stěhování finanční důvody, ale snaha pomoci např. potomkům vede k přenechání městského bydlení mladší generaci.

Ve výpovědích respondentů o službách ve městech převládalo hodnocení vztahující se ke kvalitě a nikoli ke kvantitě nabízených služeb. Respondenti se shodují, že město sice poskytuje širší škálu aktivit, ale vnímají to tak, že tyto služby pro ně nejsou určeny. Služby nabízené městem jsou orientovány na jiné uživatele, nebo jsou pro ně cenově nedostupné. Podle názoru seniorů je „...*město pro mladší, my jeho potenciál nepotřebujeme a nevyužijeme.*“

4.2 Pozitiva života na venkově - „Na venkově je hezky.“

Mezi nejčastější důvody stěhování na venkov patří lepší blízkost přírody a kvalitnější bydlení. Jako jeden z důvodů pro přestěhování uvádí životní prostředí nejvíce respondentů (viz tabulky 1 a 2), přičemž nejvíce je zmiňován mladými, spíše vzdělanějšími respondenty. Lidé stěhující se na venkov staví zdravé životní prostředí vysoko ve svém hodnotovém žebříčku. Respondenti vnímají pozitivně možnost přímého kontaktu s přírodou a přirozeně utvářeným prostorem. Cítí větší svobodu pohybu a oceňují „...možnost být ihned venku“. Kvalita bydlení jakožto druhý pozitivně vnímaný rys venkova je vyjádřena větší obytnou plochou naprosté většiny navštívených objektů na venkově v porovnání s městem. Do rodinného domu se přestěhovalo 97 % všech respondentů, vlastnické bydlení bylo druhým nejvýznamnějším důvodem pro stěhování. S kvalitou bydlení úzce souvisí dva faktory. Zaprvé splněná touha „vlastnit to svoje“ a zadruhé vlastní zahrada či (zemědělské) pozemky umožňující seberealizaci. „*Tento můj malý kousek přírody mi umožňuje pracovat na vlastním. Mám pocit větší svobody, mám prostor pro realizaci spousty aktivit.*“

Tabulka 1 - Důvody stěhování podle věku respondentů

věk / důvod													Celkem
	Příroda (živ. prostředí)	Touha po vlastním (dům, zahrada)	Seberealizace, plnohodnotný život	Klid	Bytové důvody	Výchova dětí	Následování partnera/kamarádů	Životní fáze	Práce	Potřeba změny (město)	Finanční důvody	Vlastnictví chalupy	
20-40	12	9	8	4	5	9	1		2		3	1	54
41-50	4	3	3	1	2		4	1	1	4			23
51-60	7	10	3	3	2	1	4	3	1	1	1	2	38
61 a více	6		5	7	2		1	6		4	1	2	34
celkem	29	22	19	15	11	10	10	10	4	9	5	5	

Zdroj: vlastní šetření

Poznámka: Tabulka zobrazuje počet respondentů, kteří uvedli danou odpověď na otázku: „Uvedte 2-3 hlavní důvody proč jste se sem přestěhovali.“

Výběr lokality pro přestěhování je často ovlivněn citovými vazbami k místu, dále hrají roli čistší a bližší mezilidské vztahy a větší bezpečnost. Z oslovených migrantů se 60 % stěhovalo do již známého prostředí – jednak kvůli vlastnictví nemovitosti v dané lokalitě, ale také z důvodu rodových kořenů, vzpomínek z dětství apod. Poměrně překvapivě se větší sepnutost venkovské komunity téměř nevyskytovala mezi důvody pro přestěhování z města na venkov. Nepotvrdilo se očekávání, že mezi motivy migrantů bude výrazně artikulován argument společné komunity a přátelštějších vztahů na venkově. Kontraurbanité v Česku primárně nehledají idealizovanou venkovskou komunitu ve smyslu *gemeinschaft*, ale spíše venkovské prostředí; zapojení se či utváření venkovské komunity, které následně pozitivně přispívá k udržování kulturních a společenských tradic venkova, je efektem přestěhování na venkov, nikoli jeho příčinou.

Tabulka 2 - Důvody stěhování podle vzdělání respondentů

vzdělání / důvod	Příroda (živ. prostředí)	Touha po vlastním (dům, zahrada)	Seberealizace, plnohodnotný život	Klid	Bytové důvody	Výchova dětí	Následování partnera/kamarádů	Životní fáze	Práce	Potřeba změny (město)	Finanční důvody	Vlastnictví chalupy	celkem
ZŠ		2	1	1	1		1						6
vyučen/á	5	4	6	7	2	2	2	4		1	2	2	37
SŠ	12	12	7	4	4	5	5	2	2	3	2		58
VŠ	12	4	5	3	4	3	2	4	2	5	1	3	48
celkem	29	22	19	15	11	10	10	10	4	9	5	5	

Zdroj: vlastní šetření

Poznámka: Tabulka zobrazuje počet respondentů, kteří uvedli danou odpověď na otázku: „Uvedte 2-3 hlavní důvody proč jste se sem přestěhovali.“

Lidé oceňují na venkově především možnost koupě větší nemovitosti za dostupnější cenu a fakt, že se zde žije obecně levněji. Výběr venkovské lokality může být také ovlivněn již existujícím vlastnictvím nemovitosti, nejčastěji chaty či chalupy (41 % respondentů se stěhovalo do původního objektu individuální rekreace - OIR). Rekonstrukcí objektu druhého bydlení vzniká bytová jednotka, která může domácnosti pomoci vyřešit bytovou situaci. Tento scénář se často vztahuje na rodiny seniorů (55 % z nich se stěhovalo do původních OIR), kteří objekt vlastnili dlouhodobě a stěhováním mohou řešit bytovou situaci celé širší rodiny. Za další důležitý faktor považují dotazovaní většinou nižší finanční zátěž spojenou s životem na venkově, protože je zde méně příležitostí a menší tlak na utrácení.

Ve výpovědích vztahujících se ke kladům venkova se významně objevují tzv. měkké faktory ovlivňující kvalitu života, jako je klid, harmonizace těla a mysli, či nabití energie. Venkov je místem plným příležitostí pro realizaci mnohých koníčků, spojených především s přírodou a s aktivním trávením volného času – „... *na důchod na venkov! Vždyť co by muž v Pardubicích v bytě pořádky dělal, by se ukousal nudou.*“ Přestěhováním získávají migranti větší osobní prostor a mohou se věnovat plnohodnotnému osobnímu rozvoji. Na vesnici lze „...*lépe a účelněji využít počet nadechnutí, co máme od pána Boha přidělené.*“ Významná část důvodů pro přestěhování z města na venkov u námi sledovaných migrantů lze dobře zařadit do kategorie „snaha o vyváženější životní tempo“, což potvrzuje výsledky sociálně-psychologických výzkumů, které prokázaly, že životní tempo silně koreluje s velikostí sídla (Bornstein, Bornstein 1976). Manuální práce, ať už přestavba rekreačního objektu (47 % respondentů výrazně rekonstruovalo svoji nemovitost) nebo pěstování zeleniny, nově naplňují životy respondentů, pro které je možnost seberealizace důležitá. Důvod seberealizace a plnohodnotnějšího života na vesnici zaujímá třetí pozici mezi motivy pro přestěhování (viz tabulka 1). Mimo to nacházejí činnorodí migranti na vesnici větší možnost uplatnění, zajímají se o historii, lokální kulturu a dějiny, organizují různé aktivity, zapojují se do místních samospráv. Někteří z nich jsou díky tomu velkým přínosem pro lokální komunitu.

Předchozí odstavce zachycují faktory podporující rozhodnutí odstěhovat se z města na venkov tak, jak je vnímají kontraurbanité, kteří tento krok již podnikli.

Obyvatelé, kteří se rozhodli město opustit, jsou specifickou skupinou, u níž míra nespokojenosti s životem ve městě nebo touha po životě na venkově přesáhla určitou hranici. Klady venkovského prostředí hrají při rozhodování větší roli než zápory města (viz tabulka 1). Mezi hlavními faktory pro přestěhování figurují aspekty fyzického prostředí, tj. především špatné životní prostředí a nedostatek zeleně ve velkých městech a na druhé straně blízkost přírody na venkově. Další skupina aspektů se dá shrnout pod pojem větší svobody na venkově. Jedná se o útěk z anonymizovaného města do prostředí se širšími možnostmi seberealizace a s možností vlastnického bydlení.

4.3 Negativa života na venkově - „Život na venkově je těžší.“

Možnost pracovního uplatnění na venkově je klíčovým problémem při rozhodování o stěhování na venkov pro respondenty v produktivním věku. Respondenti si stěžují na nízkou kvalitu nabízených pracovních příležitostí a malé finanční ohodnocení. „*Jelikož tu pro právníka není práce, dělal jsem vrátného v podniku za 8 000,- Kč, a z toho se nedá žít.*“ Lidé v produktivním věku často nevidí v životě na venkově jednoduchou či možnou životní perspektivu. Řešením bývá dojíždění za prací, práce přes internet na dálku, či dobrovolná nezaměstnanost.

Začlenění nově přistěhovalých do již existujících sociálních struktur vesnice není vždy jednoduché. Rozdílnost životního stylu starousedlíků a nově příchozích se projevuje při řešení situací každodennosti. Na druhou stranu nově příchozí vnímají vyšší míru sociální kontroly v sousedství. Respondenti ve svých výpovědích popisovali horší sociální kvalitu venkovského obyvatelstva (častěji v oblastech Sudet) jako nižší míru vzdělání, lpění na stereotypch a předsudcích, apod.

Negativně je respondenty vnímána špatná dostupnost služeb a dopravní obslužnost. Nejhorší je situace v oblasti maloobchodu, v menších obcích obchody s potravinami buď úplně chybí, anebo jsou hůře zásobeny a dražší. Respondenti si stěžují na omezený výběr a horší kvalitu nabízených výrobků a služeb, což je částečně důsledkem jejich odlišných návyků z městského prostředí, které má jinou strukturu a rozmístění funkcí. Na venkově musí za levnějšími nákupy a větším výběrem dojíždět daleko do města, což cenu potravin opět zdražuje. „*Drahota je neštěstí malých obcí.*“ Respondenti proto volí jednu ze dvou strategií – zásobení se anebo úprava spotřebních

návyků a zvyklostí lokálním podmínkám. „*Mrazák je na venkově naprostá nutnost, musíme daleko více zamrazovat.*“ Dále se respondenti z většiny shodují na nevyhovující dopravní obslužnosti obcí. Kvůli malé populační velikosti nejsou venkovské obce na síť veřejných autobusů dobře napojeny. Nutností se proto stává vlastnění osobního automobilu.

4.4 Pozitiva života ve městě - „*Ve městě se žije fajn.*“

Mezi pozitiva města patří širší výběr služeb a pracovních příležitostí a z toho vyplývající svoboda, kterou město svým uživatelům nabízí. Výpovědi respondentů týkající se pozitiv v oblasti služeb ve městě se dají shrnout do tří hesel – dostupnost, kvalita a výběr. Díky větší koncentraci lidí a množství sportovních a kulturních aktivit na jednom místě je život města v očích respondentů dynamičtější a pestřejší. „*Co chci, mohu hned dělat, vše mám u nosu. Jsou tam kvanta možností.*“ Díky tomu, že město disponuje větší poptávkou, je zde větší tlak na kvalitu a cenu nabízených služeb. Respondenti oceňují kulturní vyžití ve městě. „*Chybí mi noční život, v Praze to prostě žije pořád.*“ Hesla dostupnost, kvalita a výběr platí i u pracovních příležitostí, které jsou ve městě lépe finančně ohodnoceny a různorodější. Ve městě není výrazná potřeba jezdit autem a podle názorů respondentů odpadá jistá závislost, člověk je bez auta svobodnější.

Mezi klady města v sociální oblasti byly zmiňovány především široké sociální vazby a emocionální blízkost k místu. Migranti, kteří se odstěhovali z města, nyní popisují úbytek sociálních kontaktů. Jedná se především o síť sociálních vazeb (kamarádi, známí, příbuzní, kolegové, bývalí spolužáci), kterou si budovali celý dosavadní život a která kvůli odloučení slábne. Pro starší migranty, kteří ve městě strávili celý svůj život, je město zosobněním jejich minulosti. „*Praha je pro mě srdíčková záležitost, to pouto je stále velmi silné.*“

Předchozí odstavce popisují faktory, které negativně ovlivňují život respondentů v novém místě bydliště. Ač se jedná i o poměrně závažné problémy, týkající se dostupnosti, sociální kvality a obtížnosti sehnat odpovídající zaměstnání, je 96 % respondentů připraveno na venkově zůstat, často s dovětkem „dokud na to budu mít

síly“. Migranty, kteří by chtěli nové místo bydliště opustit, donutily ke stěhování na venkov většinou vnější podmínky, kdy se nejednalo o jejich vlastní rozhodnutí, a proto mají větší sklon k návratu zpět do měst. 90 % respondentů odpovědělo, že hodlá v místě nového bydliště setrvat dlouhodobě.

Mezi důvody stěhování na venkov se nejčastěji uplatňuje životní prostředí, preference vlastnického bydlení a potřeba seberealizace. Celkově v důvodech pro stěhování na venkov výrazně převažují klady venkova a pouze omezeně se vyskytují zápory města. Ke stěhování v důsledku jiných změn (práce, životní fáze, finanční důvody) docházelo méně. Z hlediska věkové diferenciaci důvodů je největší souvislost mezi faktorem výchovy dětí a věkem respondenta, tedy mladí lidé se stěhující často z důvodu narození potomka. Změna životní fáze se týká zaprvé respondentů nad 50 let, kterým jejich děti „vylétli z hnízda“, a zadruhé respondentů, kteří přešli do důchodu. Změnu životní fáze jako důvod pro stěhování identifikují ve svých výzkumech i další autoři (např. Speare, Goldstein, Frey 1975; Clark, Moore 1978). U méně vzdělaných respondentů (ZŠ nebo vyučený/á) hrají větší roli preference osobního vlastnictví domu či zahrady, potřeba seberealizace, ale také klid v novém místě bydliště či následování partnera. U více vzdělaných respondentů (VŠ) je kladen větší důraz na důvody stěhování kvůli životnímu prostředí. Celkově lze říci, že důvody pro stěhování nejsou mezi věkovými a vzdělanostními kategoriemi až na specifické výjimky (výchova dětí, změna životní fáze) výrazně diferencovány.

5. Rozdíly v životním stylu města a venkova očima respondentů

Opuštění městského způsobu života a stěhování na venkov představuje v životě člověka velkou změnu. Pro migranty z města, kteří nebyli v minulosti zvyklí na život na vesnici, popřípadě neměli zkušenosti s chatařením či chalupařením, jsou samotné začátky života na vesnici komplikované. Především je potřeba si podle slov respondentů zvyknout na těžší fyzickou práci. Ve svých výpovědích popisují stav tzv. „zvenkovštění“ – například když se jim vlivem fyzické práce vytvořily mozoly, které z města neznali. Teprve přestěhováním na venkov dokáží docenit pohodlí a komfort,

kteřé jim nabízelo bydlení ve městě. „*Práce spojená s chodem domácnosti v bytovce a ve venkovském domě se nedá srovnat – tam se člověk nemusel o nic starat, stačilo otočit knoflíkem. Tady se musíme jinak ohánět.*“ Náročnost některých aktivit, například zajištění topiva na zimu, se týká především starších migrantů. „*Nošení uhlí mě teď udělalo nesoběstačnou – už potřebuju výpomoc sousedů, protože to sama neunesu.*“ Na druhou stranu je možnost fyzické práce na venkově migranty aktivně vyhledávána, protože poskytuje široké možnosti seberealizace. Respondenti většinou vypráví o nutnosti dokončit práce na domě či zahradě, aby mohl být koloběh prací uzavřen a „...*až všechno dodělají, budou jen sedět a kochat se.*“ Tímto způsobem hovoří i respondenti pracující na svých objektech po několik desetiletí. Možnost manuální práce považujeme za podstatný skrytý motiv, který dává migrantům nový životní cíl a smysl.

Ačkoli je osobní automobil vnímán spíše jako symbol města, tak se bez něj současní venkované téměř neobejdou. Špatná dopravní obslužnost veřejnou dopravou a nízká vybavenost venkova službami podmiňuje novou nezbytnost, a to nutnost vlastnit osobní automobil. Ve velkých městech auto mít můžete, ale na venkově ho mít musíte. „*S manželkou tak musíme mít nejméně dvě auta a doufat, že se nám neporouchají.*“ Nutnost automobilu je respondenty brána jako nová nechtěná závislost nedovolující odpoutání se od moderní techniky.

Jedním z důsledků větší vzdálenosti od města je pokles intenzity původních sociálních kontaktů z města. Počátečním ideálem respondentů je co nejvíce udržovat vazby se svými přáteli a rodinou ve městě. Nicméně z pragmatických důvodů jako je nedostatek času, financí i ochoty podnikat dlouhé cesty jedním či druhým směrem ustupují z tohoto počátečního ideálu. Respondenti konstatují, že dochází k odcizení a narušení vztahů s přáteli. Na druhou stranu si respondenti uvědomují, že řadu vazeb, které udržovali ve městě, není důležité či potřebné dále zachovávat. „*Už nemám v Praze přátele, všichni se odstěhovali, většinou do zázemí Prahy.*“ Z provedených rozhovorů vyplývá, že vztahy v širší rodině ovlivňují migraci na větší vzdálenosti, a že migrace z měst na vzdálený venkov se týká spíše takových obyvatel, u nichž jsou sociální náklady na přestěhování nízké.

Venkov není jen klidným místem pro život, venkovskou idylou, ale i místem, kde se vyskytují problémy, které si žádají veřejnou iniciativu. Například v Nové Vsi¹¹, poslední vesnici na konci silnice u hranic, nově příchozí obyvatelé spolu se starousedlíky vytvořili iniciativu bojující proti otevření hraničního přechodu, který by znamenal výrazné zvýšení dopravní zátěže v obci. Dalším příkladem může být respondentka, která se nemohla spokojit s neutěšeným stavem varhan místního kostela. Založila proto občanské sdružení na, ve kterém spolupracuje s místními spolky, a pokouší se sehnat peníze na opravu varhan.

Vyprávění respondentů, která zachycují rozrůzněnost ve vnímání města a venkova, se často zaměřují na rozdíly, které vyplývají z odlišného měřítka města a venkovského sídla, respektive z jejich rozdílné struktury a velikosti funkcí. Subjektivní hodnocení či srovnávání funkcí nabízených při životě ve městě a při životě na venkově závisí výrazně na sebe umístění migranta v rámci těchto srovnání. Někteří migranti si například stěžují na málo kulturních akcí na venkově, na nemožnost společenského vyžití. Oproti tomu si jiní dotazovaní pochvalují čilý společenský život na vesnici a bohatý kulturní program. Oba názory se přitom navzájem nepopírají, ale vzhledem k odlišné pozici respondentů doplňují. Z rozhovorů s migranty vyplynulo, že je velmi důležité, zda migranti mají spíše tendenci přizpůsobovat se novému prostředí, nebo jestli mají tendenci přizpůsobit nové prostředí svému životnímu stylu. Pokud se migranti přistěhují na vesnici s očekáváním plně občanské vybavenosti, na jakou byli zvyklí z městského prostředí, dochází k rozčarování a k nárůstu nespokojenosti. Někteří migranti se rozhodnou nahradit aktivity a činnosti, na které byli zvyklí z města, mírně odlišnými aktivitami, které jsou přizpůsobené vesnickému prostředí. Rádi navštěvují divadelní představení místního ochotnického spolku, účastní se masopustního průvodu, s dětmi chodí pravidelně na pálení čarodějnic, atd. Z jejich pohledu je jejich kulturní a společenský život na vesnici plně uspokojivý a nahrazuje aktivity poskytované městem. Z rozboru rozhovorů vyplývá, že se částečně jedná o generační rozdíl v přístupu a přijmutí nového prostředí. Starší respondenti svůj přesun na venkov plánovali většinou dříve, často se do života v obci zapojovali ještě jako chataři či chalupáři. Jejich nároky na kulturní život jsou odlišné. Vliv na hodnocení funkcí nabízených při životě ve městě a

¹¹ Jména obcí jsou v textu změněna.

na venkově má také lokalita nového bydliště. V dosídlených oblastech Sudet se i v našem šetření potvrdily dřívější poznatky o nižší sepnutosti komunity a chudším kulturním životě než v lokalitách s nepřerušenu historií osídlení.

6. Závěr

Předložený text prezentuje výsledky výzkumu kontraurbanizace v České republice. Podrobněji se zaměřuje na percepci městského a venkovského prostředí očima migrantů, kteří se z velkých měst přestěhovali na vzdálený venkov. K tomu využívá kvalitativního šetření mezi migranty z velkých měst ve čtyřech venkovských mikroregionech. Výsledky výzkumu ukazují, že i v současné moderní společnosti existují významné rozdíly mezi životem ve městě a životem na venkově. Volba životního stylu sice už není výrazně vázána na prostor, jak tomu bylo u tradičních společností, ale i tak se projevují rozdíly v životě ve městě a na venkově, které vyplývají z odlišných časoprostorových mobilit a životních rytmů v obou prostředích. Migranti z měst hledají na venkově primárně kvality prostředí - více prostoru, více přírody, více možností, lepší bydlení¹². Dále je pro ně důležitá možnost seberealizace a možnost rozvíjet zájmové či pracovní aktivity, které nemohli realizovat ve městě. Mezi migranty vnímanými negativy života na venkově se velmi málo vyskytovaly charakteristiky fyzického prostředí. Výjimkou byla jen nižší míra vybavenosti obcí a horší kvalita technické infrastruktury, které ale nebyly považovány respondenty za závažný problém. Klíčové pro přestěhování z města na vzdálený venkov je životní styl migrantů a finanční možnosti migrantů. Na vzdálený venkov se stěhují častěji migranti, kteří nejsou vázáni na pracovní možnosti městských regionů, popřípadě migranti, jejichž sociální náklady plynoucí z přestěhování na venkov jsou nízké. Zapojení se či utváření venkovské komunity je vedlejším efektem přestěhování na venkov, nikoli jeho primárním cílem. Migranti z města mají často vyšší sociální a kulturní kapitál, který jsou ochotni ve svém bydlišti uplatnit, protože zde chtějí nejenom bydlet, ale také žít, což působí v pozitivním smyslu na rozvoj dotčených lokalit venkovských obcí. Venkov

¹² Větší důležitost charakteristik fyzického prostředí pro migraci z měst na venkov potvrzují i výzkumy tzv. amenitní migrace (Bartoš, Kušová, Těšitel 2009).

je vnímán jako prostor příležitostí, kde se činorodí a aktivní mohou realizovat a přispět k rozvoji jejich obce.

Poděkování

Příspěvek vznikl za podpory Grantové agentury Univerzity Karlovy v projektu č. 104810 „Kontraurbanizace v České republice: migrace na venkov, životní styl a proměny rezidenčních preferencí“.

Literatura

- BAILINA, M, BERG, N. G. (2010): Selling the countryside: Representations of rurality in Norway and Spain. *European Journal of Urban and Regional Studies*, 17, č. 3, s. 277-292.
- BARTOŠ, M., KUŠOVÁ, D., TĚŠITEL, J. (2009): Motivation and life style of the Czech amenity migrants (case study). *European Countryside* 1 (3): 164-179.
- BECK, U. (2004): *Riziková společnost: Na cestě k jiné moderně*. SLON, Praha, 431 s.
- BELL, M.M., (1992): The fruit of difference: the rural-urban continuum as a system of identity. *Rural Sociology* 57 (1): 65-82.
- BERNARD, J. (2006): Sociální integrace přistěhovalců z velkoměsta na vesnici v České republice a v Rakousku. *Sociologický časopis/Czech Sociological Review* 42 (4): 741-760.
- BORNSTEIN, M. H., BORNSTEIN, H. G. (1976): The pace of life. *Nature* (259): 557-558.
- BULMER, M. (1986): *The Chicago School of Sociology: Institutionalization, Diversity, and the Rise of Sociological Research*. The University of Chicago Press, Chicago, 306 s.
- CLARKE, W. A. V., MOORE E. G. (1978): *Population Mobility and Residential Change*. North-western University, Department of Geography, Evanston. 281 s.
- COSER, L. A. (1977): *Masters of Sociological Thought: Ideas in Historical and Social Context*. Waveland Press, Illinois, 611 s.

- ČERMÁK Z. (1996): Transformační procesy a migrační vývoj v České republice. In: Hampl, M. (ed.): *Geografická organizace společnosti a transformační procesy v České republice*. Přírodovědecká fakulta Univerzity Karlovy, Praha, s. 155-178.
- ČERMÁK, Z. (2001): Vývoj migrační mobility v devadesátých letech v České republice. In Hampl, M. (ed.): *Regionální vývoj: specifika české transformace, evropská integrace a obecná teorie*. DemoArt, Praha, s. 87-98.
- ČERMÁK, Z. (2005): Migrace a suburbanizační procesy v České republice. *Demografie* 47 (3): 169-176.
- ČERMÁK, Z., HAMPL, M., MÜLER, J. (2009): Současné tendence vývoje obyvatelstva metropolitních areálů v Česku: dochází k významnému obratu? *Geografie - Sborník ČGS* 114 (1): 37-51.
- GEYER, H. S., KONTULY, T. M. (eds.) (1996): *Differential Urbanization: Integrating Spatial Models*. Arnold, London, 343 s.
- GILLETTE, J. M. (1928): *Sociologie venkova*. Rolnické tiskárny v Praze, Praha, 494 s.
- CHAMPION, A. G. (ed.) (1989): *Counterurbanization: The Changing Pace and Nature of Population Deconcentration*. Arnold, London, 266 s.
- CHAMPION, T. (2001): Urbanization, suburbanization, counterurbanization and reurbanization. In: Paddison, R. (ed.): *Handbook of Urban Studies*. Sage, London, s. 143-161.
- HÄGERSTRAND, T. (1970): What about people in regional science? *Papers of the Regional Science Association*, 24 (1), s. 7-21.
- HALFACREE, K. (1994): The importance of 'the rural' in the constitution of counterurbanization: evidence from England in the 1980s. *Sociologia ruralis* 34 (2-3): 164-189.
- HALFACREE, K. (2001): Constructing the object: taxonomic practices, 'counterurbanization', and positioning marginal rural settlement. *International Journal of Population Geography* 7 (6): 395-411.
- HAMPL, M. (ed.) (1999): *Geography of Societal Transformation in the Czech Republic*. DemoArt, Prague, 242 s.
- HAMPL, M., KÜHNEL, K. (1993): Migratory trends in former Czechoslovakia. *Acta Universitatis Carolinae – Geographica* 27 (1): 53-71.

- HORSKÁ, P., MAUR, E., MUSIL, J. (2002): *Zrod velkoměsta - Urbanizace českých zemí a Evropa*. Paseka, Litomyšl, 352 s.
- INGLEHART, R. (1997): *Modernization and postmodernization: cultural, economic, and political change in 43 societies*. Princeton University Press, Princeton, 453 s.
- KÚHNL, K., PAVLÍK, Z. (1981): Selected features of internal migration in Czechoslovakia, 1950-1978. *Acta Universitatis Carolinae – Geographica* 16 (2): 3-24.
- LIBROVÁ, H. (1996): Decentralizace osídlení – vize a realita. Část první: Vize, postoje k venkovu a potenciální migrace v ČR. *Sociologický časopis/Czech Sociological Review* 32 (3): 285-296.
- LIBROVÁ, H. (1997): Decentralizace osídlení – vize a realita. Část druhá: Decentralizace v realitě České republiky. *Sociologický časopis/Czech Sociological Review* 33 (1X): 27-40.
- LOWIN, A., HOTTES, J.H., SANDLER, B.E., BORNSTEIN, H.G. (1971). The pace of life and sensitivity to time in urban and rural settings: A preliminary study. *Journal of Social Psychology* 83 (2): 247-253.
- MACEŠKOVÁ, M., OUŘEDNÍČEK, M. (2008): Dopad suburbanizace na daňové příjmy obcí. *Obec a finance* 13 (1): 28-29.
- MITCHELL, C. J. A. (2004): Making sense of counterurbanization. *Journal of Rural Studies* 20 (1): 15-34.
- MUSIL, J. (1967): *Sociologie soudobého města*. Svoboda, Praha, 320 s.
- MUSIL, J. (1991): Nové vymezení sociální ekologie. *Sociologický časopis/Czech Sociological Review* 27 (1): 69-89.
- MUSIL, J., MÜLLER, J. (2008): Vnitřní periferie v České republice jako mechanismus sociální exkluze. *Sociologický časopis/Czech Sociological Review* 44 (2): 321-348.
- OUŘEDNÍČEK, M. (2003): Suburbanizace Prahy. *Sociologický časopis/Czech Sociological Review* 39 (2): 235-253.

- OUŘEDNÍČEK, M. (2005): New Suburban Development in the Post-socialist City: the Case of Prague. In: Eckardt, F. (ed.): *Paths of Urban Transformation*. Peter Lang (Frankfurt am Main), s. 143-156.
- OUŘEDNÍČEK, M., NOVÁK, J., TEMELOVÁ, J., PULDOVÁ, P. (2009): Metody geografického výzkumu města. In: Ferenčuhová, S., Hledíková, M., Galčanová, L., Vacková, B. (eds.): *Město: Proměnlivá ne/samozřejmost*. Pavel Mervart/Masarykova univerzita, Brno, s. 93-128.
- OUŘEDNÍČEK, M., ŠPAČKOVÁ, P., FEŘTROVÁ, M. (2011): Kvalita života a role lidského kapitálu v depopulačních oblastech v České republice. *Sociologický časopis/Czech Sociological Review* 47 (4): 777-803.
- OUŘEDNÍČEK, M., TEMELOVÁ, J., POSPÍŠILOVÁ, L. (eds.) (2011): *Atlas sociálně prostorové diferenciacie České republiky*. Nakladatelství Karolinum, Praha, 140 s.
- PARK, R.E., BURGESS, E.W., MCKENZIE, R.D. (eds.) (1925): *The City*. The Chicago University Press, Chicago, 239 s.
- PETERSEN W. (1958): A general typology of migration. *American Sociological Review* 23 (3): 256-266.
- SOROKIN, P., ZIMMERMAN, C. C. (1929): *Principles of Rural-Urban Sociology*. Henry Holt and Company, New York, 652 s.
- SPEARE A., GOLDSTEIN S., FREY W. H. (1975): *Residential Mobility, Migration, and Metropolitan Change*. Ballinger Publishing Company, Cambridge, Mass, 316 s.
- SPENCER, D. (1995): Counterurbanization: the local dimension. *Geoforum* 26 (2): 153-173.
- SÝKORA, L. (ed.) (2002): *Suburbanizace a její sociální, ekonomické a ekologické důsledky*. Ústav pro ekopolitiku, o.p.s., Praha, 191 s.
- ŠIMON, M. (2011a): Úspěšná integrace rumunské komunity z Bílé Vody. *Český lid: Etnologický časopis* 98 (2): 155-172.
- ŠIMON, M. (2011b): Kontraurbanizace: chaotický koncept? *Geografie* 116 (3): 231–255.
- ŠIMON, M. (2011c): Únik z měst na venkov. *Geografické rozhledy* 20 (6): 6-7.

- ŠIMON, M., OUŘEDNÍČEK, M. (2010): Migrace na venkov a kontraurbanizace-
Přehled konceptů a diskuze jejich relevance pro výzkum v Česku. In: *Geografie pro život ve 21. Století*. Sborník příspěvků z XXII. sjezdu České geografické společnosti pořádaného Ostravskou univerzitou v Ostravě 31. srpna – 3. září 2010. Ostravská univerzita v Ostravě, Ostrava, s. 738-743.
- ŠIMON, M., OUŘEDNÍČEK, M., NOVÁK, J. (2009): In Search of Counterurbanization: Some Evidence from the Czech Republic. 3rd International Workshop on Post-communist Urban Geographies: Actors Shaping Urban Change, 17.9.2009, Tartu, Estonsko.
- TEMELOVÁ, J., NOVÁK, J., POSPÍŠILOVÁ, L., DVOŘÁKOVÁ, N. (2011): Každodenní život, denní mobilita a adaptační strategie v periferních lokalitách. *Sociologický časopis/Czech Sociological Review* 43 (4): 831-858.
- URRY, J. (2000): *Sociology beyond Societies: Mobilities for the Twenty-first Century*. Routledge, London, 255 s.
- VARTIAINEN, P. (1989): Counterurbanization: a challenge for socio-theoretical geography. *Journal of Rural Studies* 5 (3): 217–225.
- WIRTH, L. (1938): Urbanism as a way of life. In: LeGates, R.T., Stout, F., eds. (1996): *The City Reader*. Routledge. London and New York, s. 189-197.