



Seminář Sociologického ústavu AV ČR
19. 10. 2006

Návratnost českých výběrových šetření:
trendy a případ European Social Survey

Jindřich Krejčí
krejci@soc.cas.cz

Připraveno v rámci projektu podpořeného MŠMT pod reg. č. 1N04192

Problém:

➔ návratnost výběrových šetření:

- nonresponse: neschopnost dotazovat celý vybraný vzorek
- jeden z hlavních zdrojů chyb
- poměr mezi dotazníky vydanými k dotazování na platných adresách výběru a sebranými dotazníky zařazenými do zpracování (pravděpodobnostní šetření)
- item nonresponse / unit nonresponse
- dobrovolná spolupráce, kontaktování, organizační problémy -> návratnost 100% neexistuje

➔ návratnost v ČR:

- přesvědčení: v 90. letech propad a od té doby stále klesá
- odborné studie téměř žádné

Článek pro SČ/CSR:

- ➔ obecně:
 - problém kvality dat, návratnost ve světě
- ➔ jak je to v ČR:
 - trendy návratnosti výběrových šetření v ČR
 - analýza rozdílů v návratnosti českých šetření ESS

„Nonresponse error“

- ➔ nonresponse error -> total survey error -> variable variance & bias -> statistical inference
- ➔ nonresponse error neplyne z návratnosti, ale z rozdílů mezi respondenty a nerespondenty => obvykle nejde spočítat
- ➔ korelace mezi návratností a populačními charakteristikami, nelze generalizovat, různý dopad u různých proměnných
- ➔ v testech se běžně nezohledňuje, ale je zdrojem nedůvěry
- ➔ ex post náprava (imputace a vážení) - sporné
- ➔ prevence: strategie zvyšování návratnosti (nejde o zvýšení návratnosti, ale snížení chyby), teorie participace
- ➔ všeobecný nepříznivý vývoj nonresponse (Bradburn: „jeden z nejdůležitějších problémů kvantitativní sociologie“)
- ➔ důvody: přezkoumanost populace (odmítnutí), změny životního stylu (kontaktování)

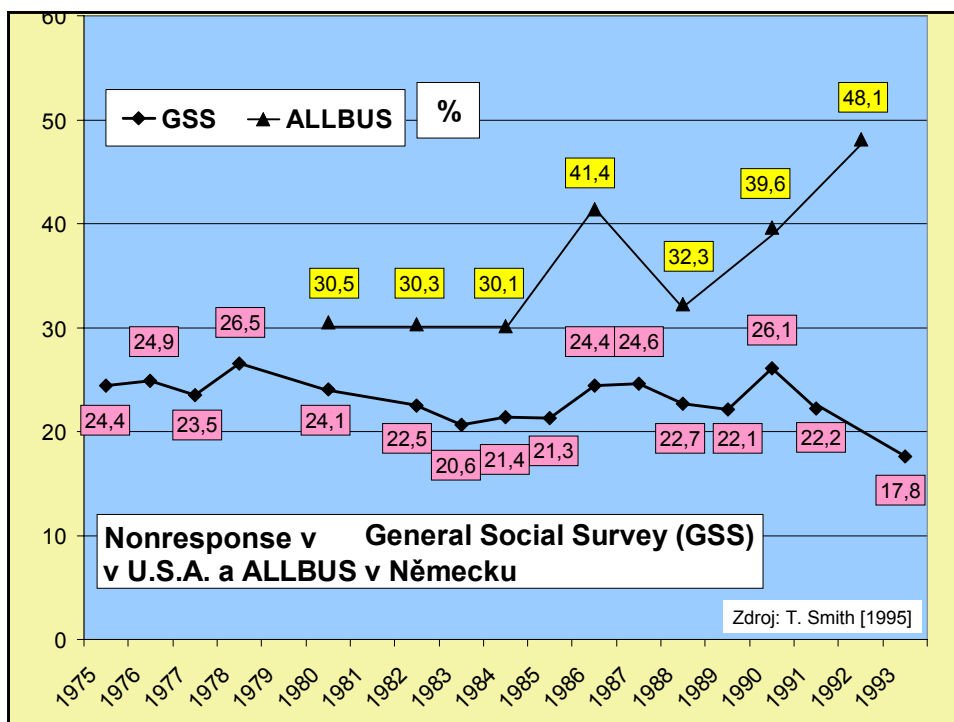
Trendy ve světě

- propad návratnosti (50. léta vs. 70./80. léta)
- ve vyspělých zemích všeobecný jev
- problém dokumentace trendů:
 - některá šetření: nonresponse stále roste
 - jiná šetření: propad se zastavil, stále vysoká návratnost resp. zlepšování
 - lze udržet vysokou návratnost, ale je to dražší
 - nepříznivé změny ve složení druhů výpadků
 - velké rozdíly mezi metodikami (RDD pod 25%)

SDA

SOÚ SAV, 19. 10. 2006
Jindřich Krejčí: Návratnost českých výběrových šetření

Str. 5



Podmínky pro výzkum v ČR

- ➔ nárůst šetření až po 1989
- ➔ chybějí vhodné opory pro pravděpodobnostní výběry
=> komplikovaná uspořádání šetření
- ➔ změny životního stylu
- ➔ přísná ochrana osobních údajů
- ➔ obavy ze zneužití výzkumnu - nižší ochota ke spolupráci

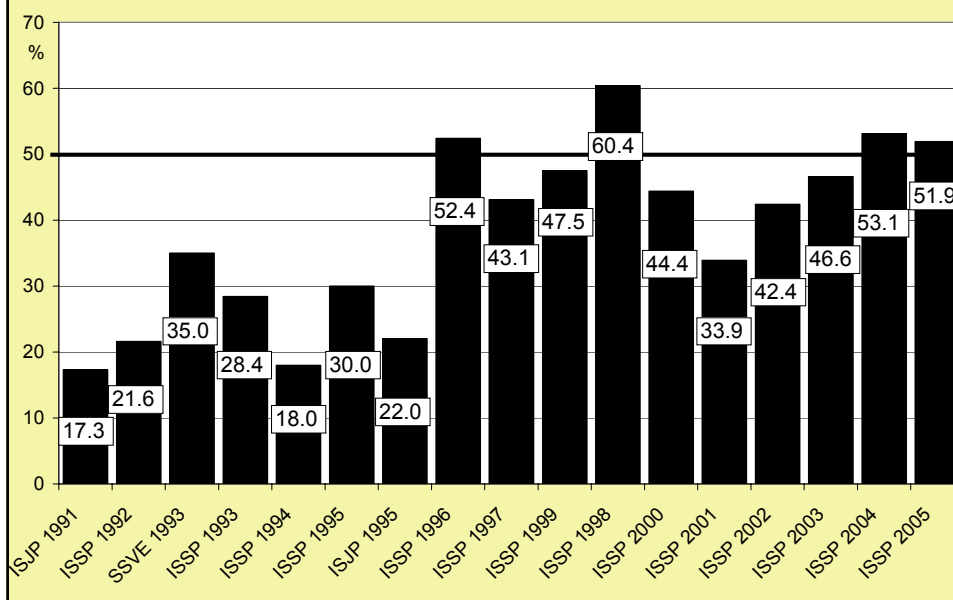
Hypotézy

1. V 90. letech došlo v českých výběrových šetřeních k velkému nárůstu nonresponse.
2. Nonresponse výběrových šetření v ČR od té doby nadále kontinuálně roste.

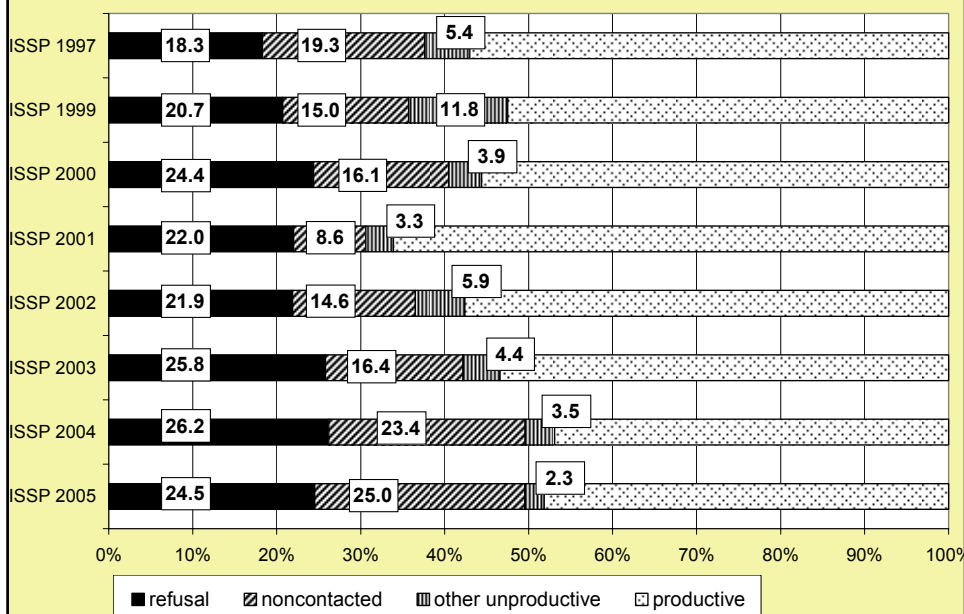
Data a metody

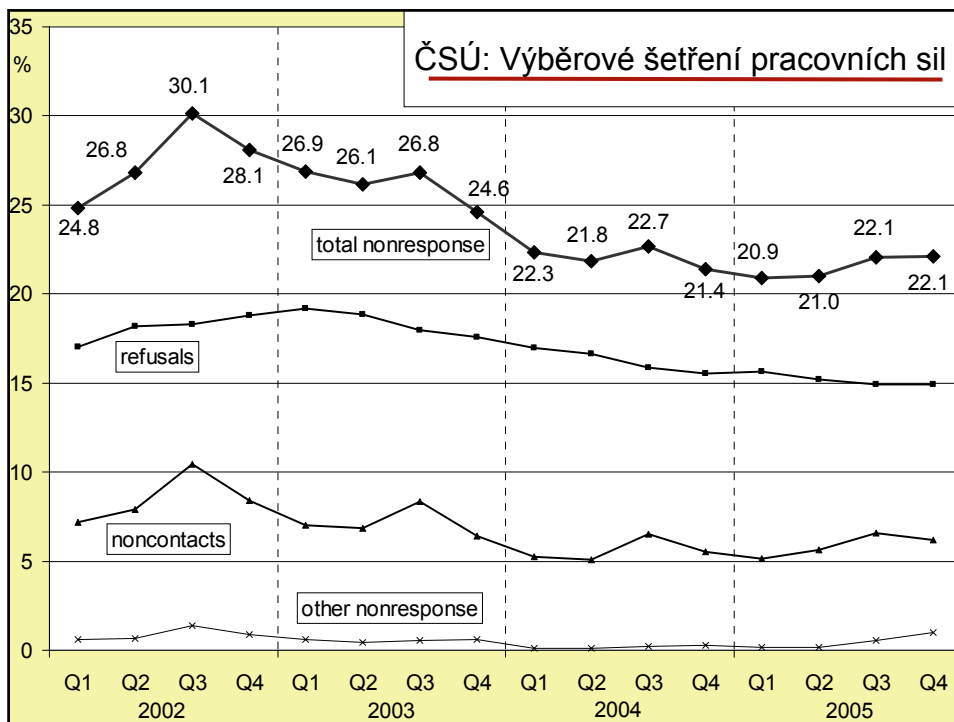
- ➔ Výběrová šetření a jejich dokumentace:
 - pouze pravděpodobnostní šetření
 - malý výběr šetření
 - časté změny metodiky
 - nedostatečná dokumentace
 - zkrakování údajů o návratnosti
- ➔ Standardy:
 - WAPOR, ESOMAR, EFAMRO (SIMAR)
 - AAPOR, DFG (Kaase et al.), odborná literatura (Groves)
 - mezinárodní šetření (ISSP, ESS)

Nonresponse v akademických výzkumech v 90. letech



Nonresponse v akademických výzkumech v 90. letech





Komentář

➔ Graf 1.

- velký propad v pol. 90. let
- v dalších letech není patrný souvislý trend

➔ Graf 2.

- menší rozdíly v odmítnutí (refusals), větší v ostatních výpadcích
- velké kolísání nekontaktovaných (noncontacts): změny životního stylu????? těžko...
- velké podíly jiných výpadků (selhání tazatelů)
- práce agentury a další faktory (téma, načasování)

➔ Graf 3

- je možné dosáhnout relativně uspokojivých výsledků
- pokles nonresponse

➔ Závěr:

- H1: propad v polovině 90. let ano
- H2: další kontinuální pokles neprokázán

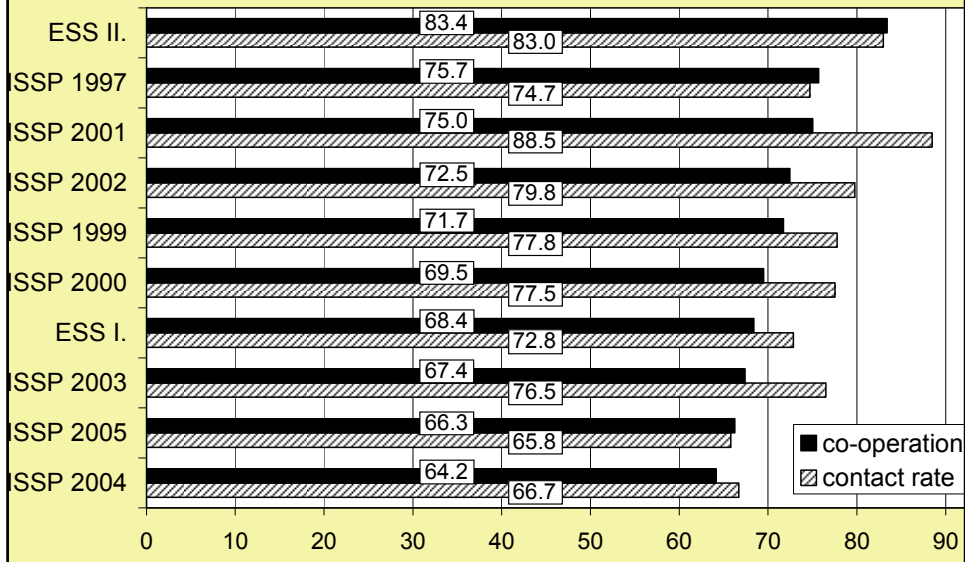
European Social Survey (ESS I.: 2002-2003, ESS II. 2004)

- Realizátoři: ESS I.: STEM, ESS II.: SC&C
- Metoda výběru: ESS I.: SIPO, 3 st. strat., sídlo, domácnost, jednotlivec; ESS II.: registr adres UIR-ADR, 4 st., sídlo, ulice/malé sídlo (pořízení soupisu adres bytů), bytová jednotka, jednotlivec
- Financování: ESS I. pozdě a méně
- Načasování: ESS I. ve dvou fázích, dlouhý časový úsek
- Metody zvyšování response rate:
 - ESS I.: bez školení tazatelů, bez specifické strategie, dopisy předem, slíbeno 6 pokusů (realita: ve 46% odmítnutí ani 4), špatně vyplněné kontaktní formuláře
 - ESS II.: spec. 3 hod. školení, techniky navazování kontaktů a konverze odmítnutí, dopisy předem a tel.č. na agenturu, vyšší odměny, bonusy za vysokou návratnost, pobídky respondentům (káva/ čaj a kalendář), min. 4 pokusy (dodrženo), vyhodnocování - „soft refusals“ a některé nekontaktování zpět do terénu

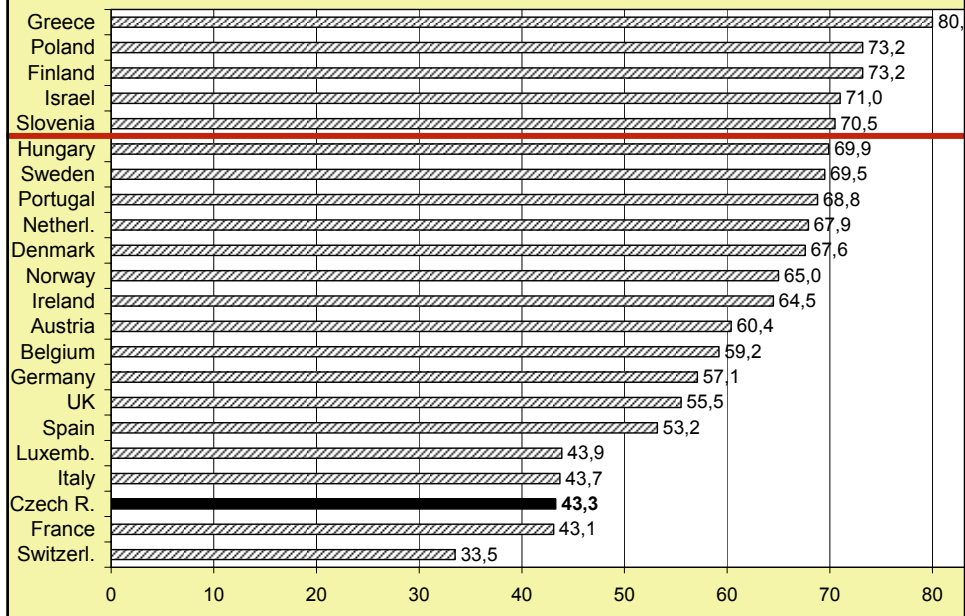
Návratnost v ESS

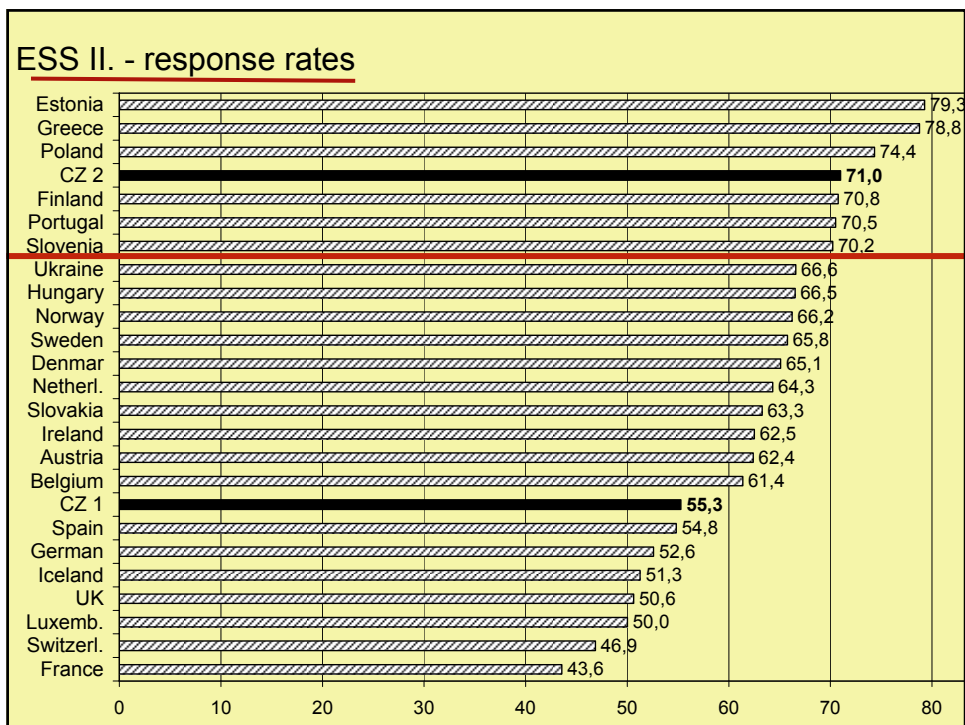
	ESS I. 2002/2003		ESS II. 2004	
		%		%
A. total issued sample	3 330	100.0	5 531	100.0
B. wrong addresses	191	5.7	66	1.2
C. respondent deceased/moved	0	0.0	8	0.1
D. not used addresses	0	0.0	1 196	21.6
E. eligible addresses used for fieldwork: A-(B+C+D)	3 139	94.3	4 261	77.0
F. resp. unable to co-operate	25	0.8	14	0.3
G. respondent unavailable	142	4.3	33	0.6
H. refusals	628	18.9	601	10.9
I. no contacts	365	11.0	587	10.6
J. other non response	619	18.6	0	0.0
K. No. of achieved interviews	1 360	40.8	3 026	54.7
L. co-operation rate: $K/(H+K)$		68.4		83.4
M. contact rate: $K/(G+I+K)$		72.8		83.0
N. field response rate: K/E		43.3		71.0
O. response rate: $K/[A-(B+C)]$		43.3		55.5

Cooperation and contact rates



ESS I. - response rates





Komentáře

- ➔ ESS II.: na 1196 adres nebyly distribuovány dotazníky
- ➔ bez této chyby (field resp. rate, řádek N, 71%) vyjimečně dobrý výsledek (srovnej jiné akademické výzkumy, VŠPS)
- ➔ co-operation rate ESS II. lepší o 15% než ESS I. a nejlepší ve srovnání s akadem. výzkumy
- ➔ contact rates: v ČR relativně nízké včetně ESS II., kde výsledek patří k lepším (noncontact rate - cíl ESS: 3%, ESS II. v ČR 13,6%)
- ➔ ESS II. eliminace jiných druhů výpadků
- ➔ ESS I. v mezinárodním srovnání propadl
- ➔ ESS II., field response rate: výborný výsledek i v mezinárodním srovnání (akceptovatelný response rate)
- ➔ ESS II.: odezva populace podstatně lepší, než u ostatních akademických výzkumů

Závěry

- propad návratnosti v pol. 90. let - zpochybnění spolehlivosti šetření
 - pokračující trend poklesu nebyl potvrzen
 - podobný problém už dlouho ve světě
 - vyjímečnost ČR pokud se týká nízkých contact rates, vysoké počty ostatních druhů výpadků u akademických výzkumů
 - ESS II. (VŠPS): lze čelit nepříznivému spol. klimatu a vhodná strategie může přinést uspokojivé response rates
-
- vyvážený přístup k řešení chyb ve výzkumu
 - kvalita dat výběrových šetření dána efektivitou (přesnost - cena)
 - total error: sampling error, coverage error, response error & errors of measurement
 - samotná metoda výběru není zárukou kvality
 - na trhu nelze dosáhnout kvality, pokud jí zákazník nevyžaduje (více odpovědnosti: přesné zadání a kontrola)