

# Raná fáze rodičovství – péče o děti ve vybraných evropských zemích

*Ing. Sylva Ettlerová*

*Výzkumný ústav práce a sociálních věcí, v.v.i.*

*Praha*

*Konference „Rodičovská práce nebo rodičovská dovolená?“*

*Praha, 16.10.2007*

# Osnova

---

- Vývoj rodiny, vliv podmínek
- Přehled vybraných ekonomických a demografických ukazatelů

## Péče o děti předškolního věku

- mateřská, otcovská, rodičovská dovolená
- institucionální péče

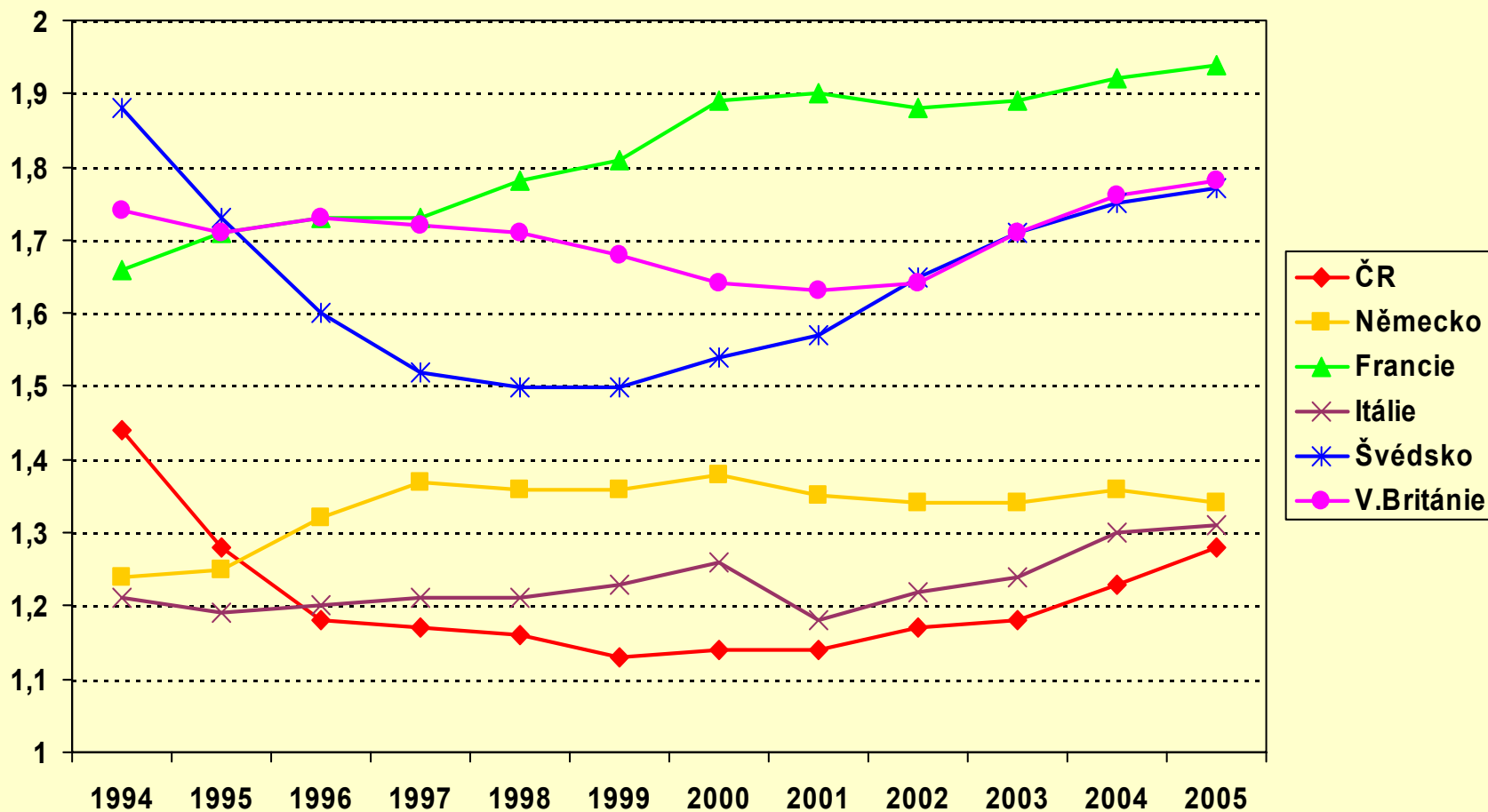
# Situace v Evropě

---

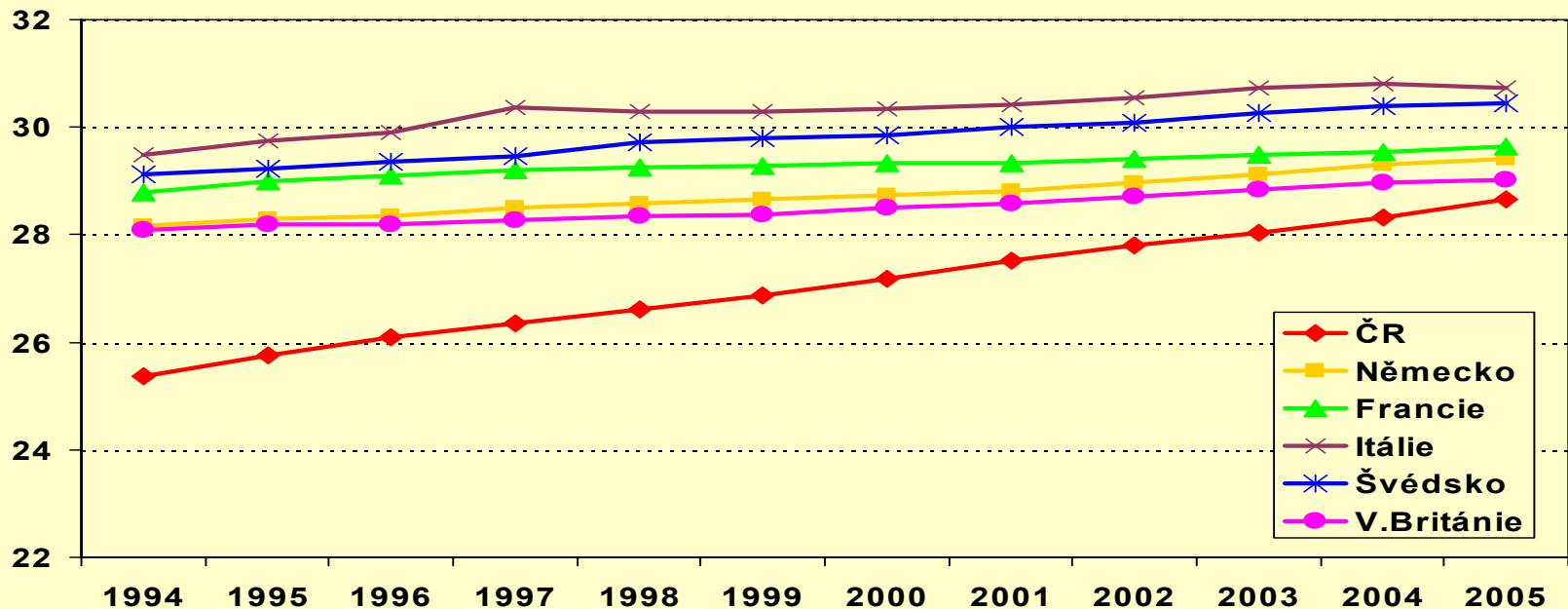
- Vliv vnějších a vnitřních podmínek na vývoj rodiny
- Druhý demografický přechod
- Esping Andersen typologie

Velká Británie, Švédsko, Německo,  
Francie, Itálie

# Úhrnná plodnost



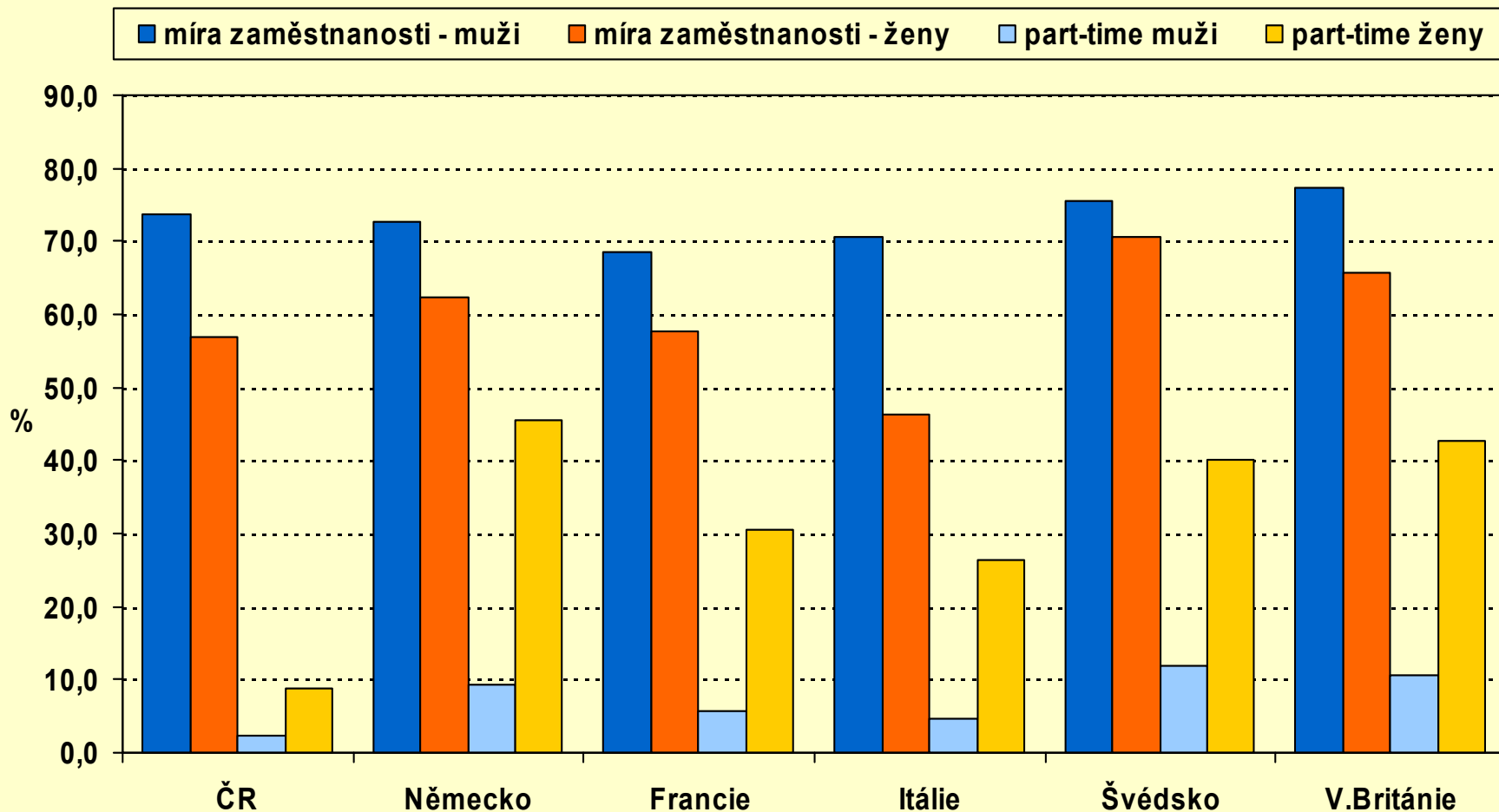
# Průměrný věk ženy při narození dítěte



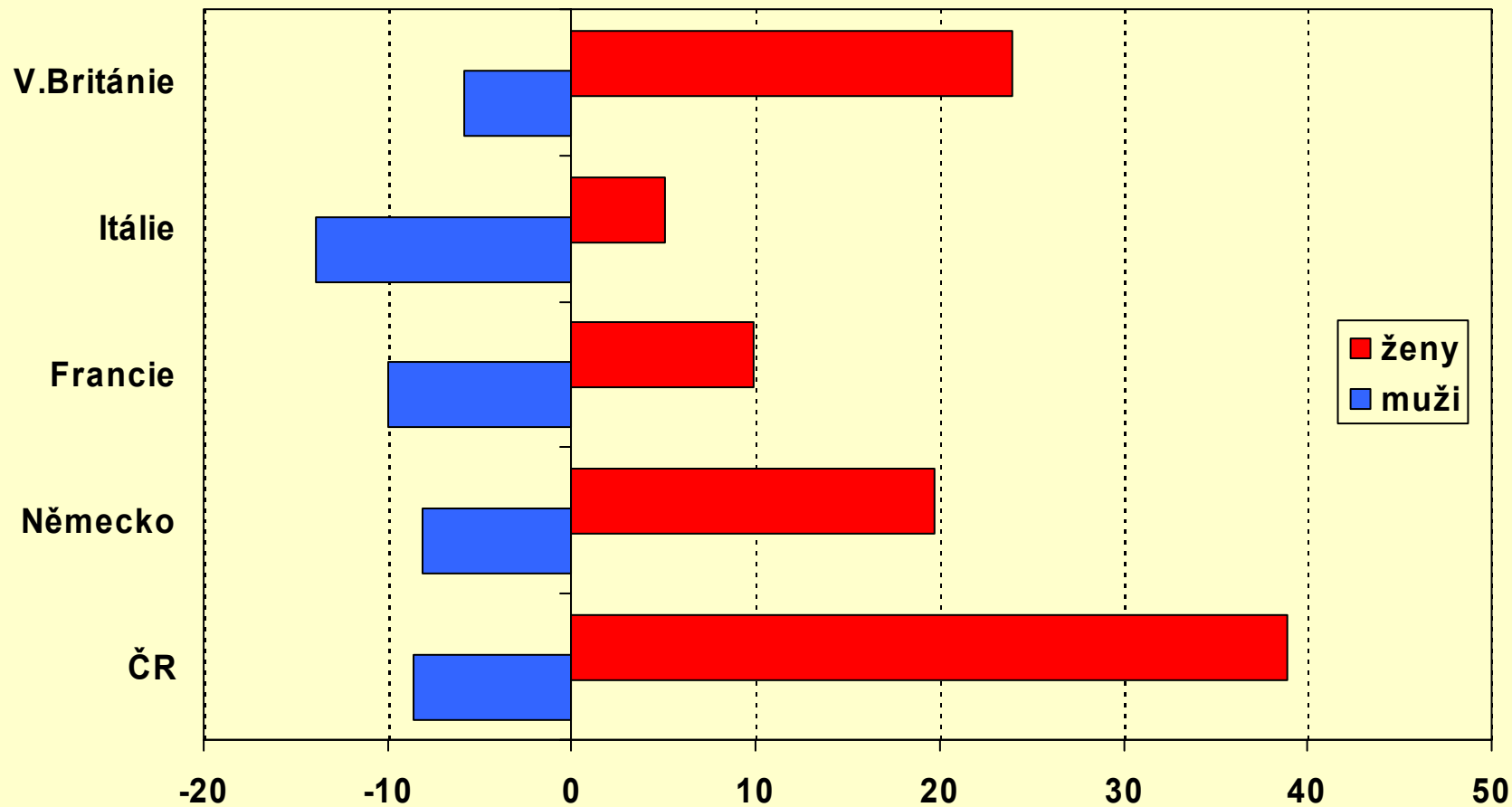
## Podíl dětí narozených mimo manželství (2005, v %)

ČR	Německo	Francie	Itálie	Švédsko	V.Británie
31,7	29,2	48,4	13,8	55,5	42,9

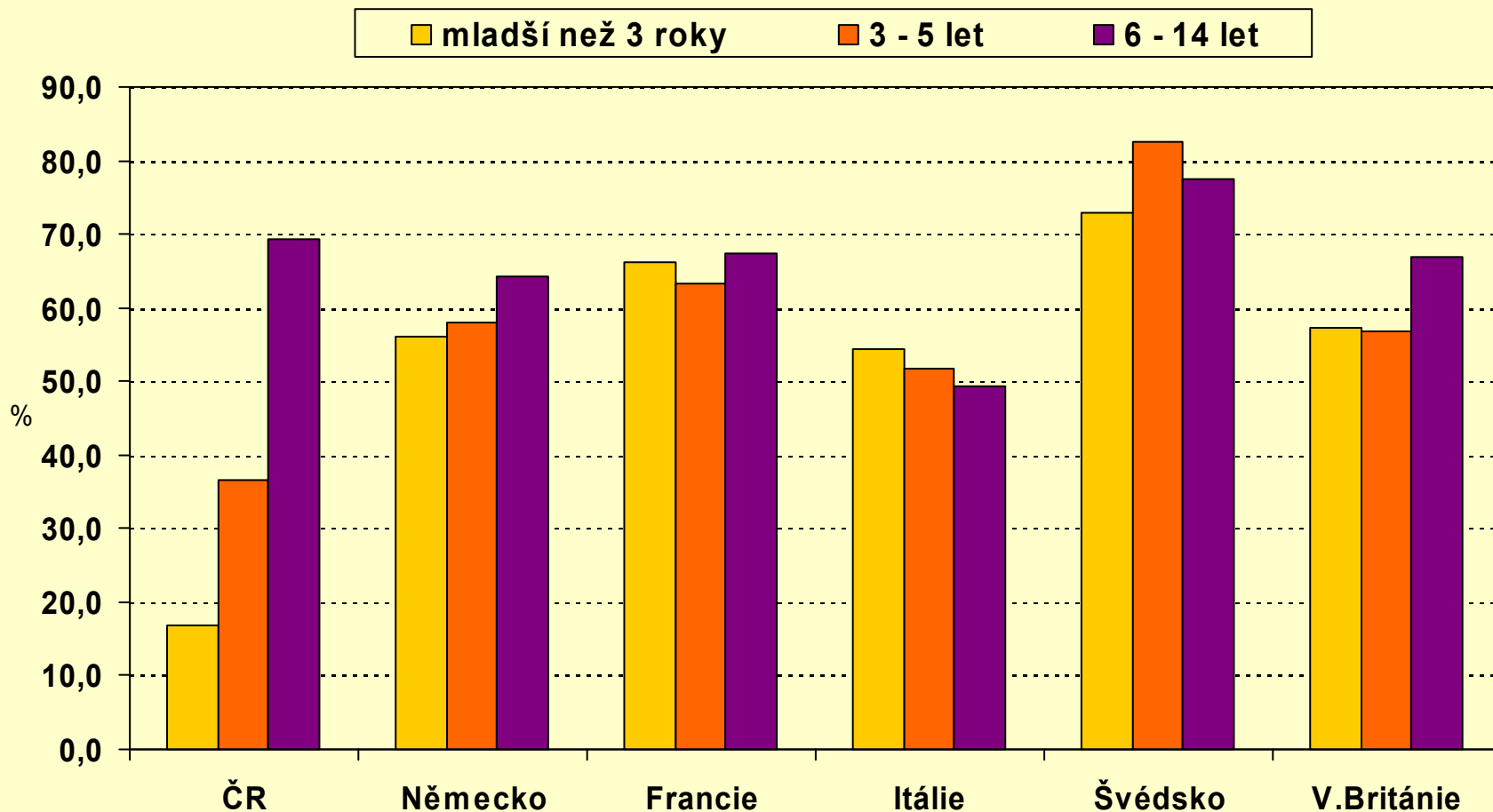
# Míra zaměstnanosti, práce na částečný úvazek, podle pohlaví (2006, v %)



# Vliv rodičovství na zaměstnanost, *podle pohlaví (2003)*



# Míra zaměstnanosti matek s dětmi, *podle věku nejmladšího dítěte (2002, v %)*





# Mateřská dovolená

	<i>doba poskytování</i>	<i>částka</i>
ČR	<b>28 týdnů</b> (6-8 týdnů před, 22 týdnů po porodu)	69 % předchozí mzdy, max. 14 tis. Kč/měsíc
Německo	<b>14 týdnů</b> (6 týdnů před, 8 týdnů po porodu)	100 % předchozí čisté mzdy, max. 13 EUR/den
Francie	<b>16 týdnů</b> (6 týdnů před, 10 týdnů po porodu)	100 % předchozí čisté mzdy, min. 8,24 EUR/den, max. 69,31 EUR/den
Itálie	<b>5 měsíců</b> (1-2 měsíce před, 3-4 měsíce po porodu)	80 % předchozí mzdy
Švédsko	-	-
Velká Británie	<b>26 týdnů</b> („řádná“) + 26 týdnů („dodatečná“)	<i>od dubna 2003:</i> <ul style="list-style-type: none"><li>- prvních 6 týdnů 90 % mzdy,</li><li>- dalších 20 týdnů nižší z částek, buď 108,85 GBP (158 EUR)/týden nebo 90 % mzdy</li><li>- zbývajících 26 týdnů je neplacených</li></ul>

# Mateřská dovolená

	<i>doba poskytování</i>	<i>částka</i>
ČR	<b>28 týdnů</b> (6-8 týdnů před, 22 týdnů po porodu)	69 % předchozí mzdy, max. 14 tis. Kč/měsíc
Německo	<b>14 týdnů</b> (6 týdnů před, 8 týdnů po porodu)	100 % předchozí čisté mzdy, max. 13 EUR/den
Francie	<b>16 týdnů</b> (6 týdnů před, 10 týdnů po porodu)	100 % předchozí čisté mzdy, min. 8,24 EUR/den, max. 69,31 EUR/den
Itálie	<b>5 měsíců</b> (1-2 měsíce před, 3-4 měsíce po porodu)	80 % předchozí mzdy
Švédsko	-	-
Velká Británie	<b>26 týdnů</b> („řádná“) + 26 týdnů („dodatečná“)	<p><i>od dubna 2007:</i></p> <ul style="list-style-type: none"> <li>- prvních 6 týdnů 90 % mzdy,</li> <li>- dalších <b>33</b> týdnů nižší z částek, buď <b>112,75</b> GBP (<b>163</b> EUR)/týden nebo 90 % mzdy</li> <li>- zbývajících <b>13</b> týdnů je neplacených</li> </ul>

# Otcovská dovolená

	<i>doba poskytování</i>	<i>částka</i>
ČR	-	-
Německo	-	-
Francie	3 dny + 11 dní v průběhu 4 měsíců po narození dítěte	100 % předchozí čisté mzdy, min. 8,24 EUR/den, max. 69,31 EUR/den
Itálie	-	-
Švédsko	10 dní v průběhu 2 měsíců po narození dítěte	80 % mzdy
Velká Británie	1 nebo 2 týdny v průběhu 56 dní po narození dítěte	<i>od dubna 2003:</i> nižší z částek, buď 108,85 GBP (158 EUR)/týden nebo 90 % mzdy <i>od dubna 2007:</i> nižší z částek, buď 112,75 GBP (163 EUR)/týden nebo 90 % mzdy

# Rodičovská dovolená

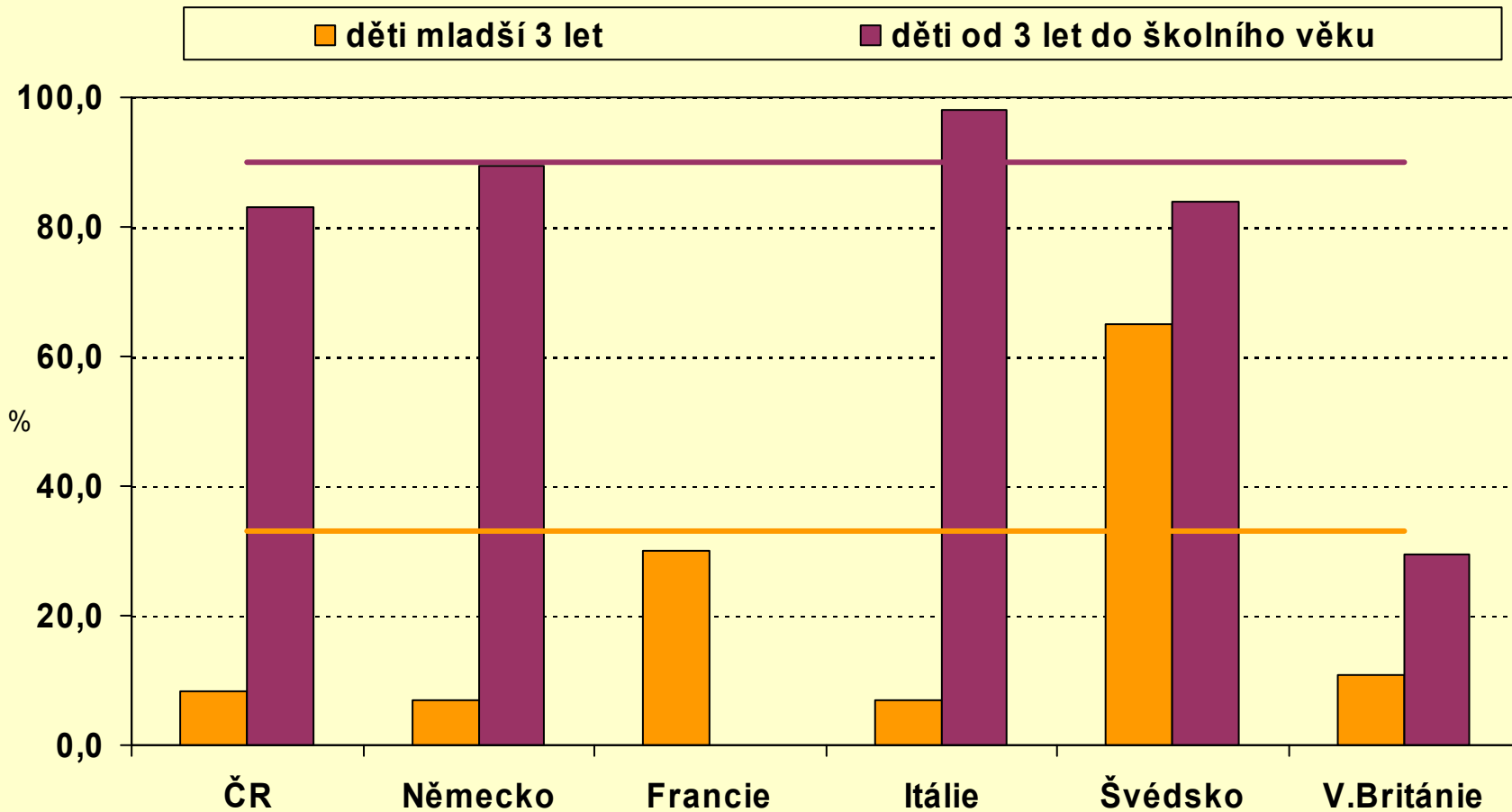
	<i>doba poskytování</i>	<i>částka</i>
ČR	do 3 let věku dítěte	7582 Kč (do 4 let věku dítěte)
Německo	do 3 let věku dítěte (z toho 12 měsíců lze vybrat od 3 do 8 let věku dítěte)	<i>do roku 2006:</i> 300 EUR (do 2 let) nebo 450 EUR (do 1 roku) <i>od ledna 2007:</i> 67 % čisté mzdy (min. 300 EUR, max. 1800 EUR) po dobu 14 měsíců (min. 2 měsíce pro každého rodiče)
Francie	do 3 let věku dítěte	odvíjí se od pracovního úvazku (max. 512,64 EUR/měsíc; ½ úvazek – 378,81 EUR/měsíc)
Itálie	6 měsíců v průběhu prvního roku věku dítěte	30 % předchozí mzdy
Švédsko	16 měsíců (480 dní), až do 8 let věku dítěte, min. 2 měsíce pro každého rodiče	80 % mzdy po dobu 13 měsíců (390 dní), min. 180 SEK/den (19 EUR), zbývající 3 měsíce (90 dní) min. částka 180 SEK/den (19 EUR)
V. Británie	13 týdnů (do 5 let věku dítěte)	neplacená

# Institucionální péče o děti

---

- Barcelonské cíle pro institucionální zajištění péče o děti (do roku 2010) :
  - \* 33 % dětí mladších 3 let
  - \* 90 % dětí od 3 let do začátku povinné školní docházky

# Institucionální péče o děti mladší 3 let a děti předškolního věku (2003, v %)



Děkuji za pozornost.

