

Editorial

Milé čtenářky, milí čtenáři,

únorové číslo Sociowebu, které právě čtete, je tak trochu neobvyklé a to hned z několika důvodů. Předně je sborníkem příspěvků, které se všechny, z několika různých pohledů, zaměřují výhradně na výzkum tří menších měst v České republice – Blatné, Českého Krumlova a Velkého Meziříčí, a krom toho je zároveň toto číslo sborníkem příspěvků přednesených v rámci workshopu **Adaptace malých měst v procesu modernizace a integrace ČR do EU**, kde prezentovali své poznatky výzkumníci z katedry teorie kultury (kulturologie) FF UK a ze Sociologického ústavu AV ČR, v.v.i.

Výzkumy, které probíhají ve zmiňovaných městech již od roku 1992 a jsou svého druhu unikátem přinejmenším v České republice a možná nejen v ní, Vám představí ve svém Úvodu Ondřej Hubáček, který bude vaším průvodcem i v několika dalších příspěvcích. Kromě něj se nám představí svými příspěvky jeho kolegové z Katedry teorie kultury Hana Maříková, Martin Matějů a Lenka Opletalová. Sociology mezi autory reprezentují Josef Bernard a Jana Stachová. Na závěr čísla je stejně jako v loňském roce připojen článek se statistikami čtenosti Sociowebu.

Věřím, že toto seznámení s výzkumem třech malých měst Vám přijde stejně zajímavé jako mně, přeji příjemné počtení,

Daniel Čermák

Daniel.Cermak@soc.cas.cz

Příští číslo Sociowebu se bude věnovat veřejné a mediální agendě.

«Teorie pro všechny»

»

Úvodní informace o výzkumu malých měst

Následující statě obsahují základní výsledky dlouhodobého empirického výzkumu, který prováděla katedra teorie kultury (kulturologie) Filozofické fakulty Univerzity Karlovy v Praze ve městech Český Krumlov, Blatná a Velké Meziříčí v letech 1992 až 2008.

Výzkum je založen na časové řadě šetření reprezentativních souborů dospělých obyvatel měst Český Krumlov, Blatná a Velké Meziříčí o velikosti 400 respondentů. Šetření proběhla od roku 1992 do roku 2008 ve dvouletých intervalech.

V roce 2007 se také ve všech třech městech uskutečnilo šetření zástupců odborné veřejnosti v oblasti lidských zdrojů a sociální soudržnosti komplementární k šetření obyvatel. Jeho cílem bylo získat poznatky o stávající situaci a očekávaném budoucím vývoji města v daných oblastech z nadhledu a v souvislostech, které se neodrážejí v názorech běžné populace. Šetření se zúčastnilo v Českém Krumlově 13 osob a ve zbývajících městech po 12 osobách.

Těžištěm výzkumného záměru je problematika přizpůsobování se menších měst vnitřním i vnějším politickým, ekonomickým a kulturním změnám, probíhajícím po roce 1989. Základem tohoto přizpůsobování je to, jak jednotlivá města využívají vlastní zdroje v nejširším smyslu a snaží se odstraňovat vlastní nedostatky či překážky v rozvoji.

Výzkum se zaměřuje na menší města, na základě předpokladu, že se v nich nejvíce uchovávají alespoň částečné rysy historicky podmíněných zvláštních charakteristik, které se odrážejí v jejich odlišném vývoji.

Český Krumlov ve výzkumu reprezentuje malé české město, které leží v příhraniční oblasti a jehož populace se po druhé světové válce z velké části obměnila. Zachovalé unikátní historické jádro spolu s atraktivním přírodním okolím města tvoří výjimečný potenciál pro rozvoj města založený na cestovním ruchu. Ten může být podpořen vlivem stimulů (know how, zkušenosti a různé formy spolupráce) ze sousedních rakouských regionů. Nižší sociální

ukotvenost populace může v tomto případě pozitivně ovlivnit přijímání inovací obyvateli. Díky tomu bylo možné očekávat, že město se dokáže rychle adaptovat na transformační procesy a projde dynamickým vývojem již během první poloviny devadesátých let.

Blatná reprezentuje malé české město, které stejně jako Český Krumlov leží v jižních Čechách, ale ve vnitrozemí. Na rozdíl od Českého Krumlova má Blatná historicky stabilní populaci a v minulosti procházela spíše poklidným a pozvolným vývojem. Výraznější změnu znamenala jediné industrializace spojená s výstavbou rodinných domků a sídlišť po druhé světové válce. Vzhledem k nižšímu rozvojovému potenciálu a menší intenzitě vnějších vlivů ve srovnání s Českým Krumlovem se dal předpokládat pomalejší růst, avšak založený na více či méně bezproblémové adaptaci na transformačních procesech.

Velké Meziříčí reprezentuje malé město ležící v odlišném regionu než Český Krumlov a Blatná. Je to region, kde se prolínají prvky české a moravské kultury. Město prošlo vlnou intenzivní industrializace po druhé světové válce, díky níž získalo charakter průmyslového města s převahou strojírenství, spotřebního průmyslu, potravinářství a opravárenských závodů. Specifikem města je určitá uzavřenost a vysoká religiozita obyvatelstva. Existující průmysl představoval klíčový potenciál rozvoje města. Ale předpokládaná větší uzavřenost populace vnějším podnětům a inovacím znamenala možnou bariéru jeho přizpůsobení makrosociálním ekonomickým změnám. A proto bylo možné očekávat problémy v adaptaci města na transformační procesy.

Základem pro operacionalizaci výzkumného záměru byla následující sada hypotéz.

H 1: Adaptace vybraných měst na transformační a integrační procesy bude probíhat díky historickým, sociálním a kulturním zvláštěm v každém ze zkoumaných měst různě. Jejich odlišný vývoj bude ovlivňován jednak odlišnými startovacími podmínkami a jednak rozdílným působením vnějších vlivů vyvolaných transformačními a integračními procesy. Projeví se to ve specifikách využívání a rozvoje sociokulturního potenciálu jednotlivých měst, zejména pokud jde o hodnotové orientace, aspirace, kompetence, inovativnost a soudržnost populace.

H 1.1: V Českém Krumlově bude kvůli relativně novému osídlení města oproti zbývajícím lokalitám nižší míra integrace populace. Ta se však bude díky intenzivnějšímu přílivu nových podnětů a větší flexibilitě lépe a rychleji adaptovat na transformační procesy. Město proto projde rychle výraznou změnou, provázenou zvyšováním flexibility a kompetentnosti obyvatel.

H 1.2: Vysoká míra sociální integrace Blatné zůstane zachována. Populace bude dostatečně flexibilní k tomu, aby se dokázala bez velkých problémů postupně adaptovat na probíhající

změny. Dynamika změn v sociokulturním potenciálu obyvatel města však bude nízká.

H 1.3: Určitá uzavřenost a konzervatismus populace ve Velkém Meziříčí se příliš nezmění. Zejména v počáteční fázi transformace bude bránit některým změnám a zpomalí a zkomplikuje proces adaptace města.

H 2: V dlouhodobém výhledu se, alespoň některá, specifika sociokulturního potenciálu jednotlivých měst uchovají. Jejich vliv na vývoj měst však bude slábnout. V důsledku působení vnějších faktorů (integrace, globalizace) se vazba mezi historicky vzniklými specifickými rysy lokálních kultur a komunit a sociálně ekonomickým vývojem měst rozvolní.

Výzkum byl součástí řešení grantových projektů:

- MŠMT ČR číslo V062 „Funkce lokální kultury v inovaci životního stylu“ v letech 1992 až 1995
- GA ČR číslo 403/96/1451 „Kulturní a sociální změny v lokální společnosti. Sociokulturní analýza průběhu transformačních procesů v městských komunitách“ a GA UK číslo 309/96 „Sociokulturní potenciál a vzdělanost v procesu revitalizace lokální společnosti“ v letech 1996 až 1998
- výzkumný záměr FF UK č. 206004 „Globální a lokální kultura. Transformace městských komunit v kontextu evropských integračních procesů“ v letech 1999 až 2004
- výzkumný záměr MŠMT „Rozvoj české společnosti v EU: Lidské zdroje, výzvy a rizika“, týmový projekt „Kulturní diverzita a sociokulturní adaptace lokalit a regionů na modernizační a integrační procesy“ v letech 2005 a 2008.

Ondřej Hubáček

ohu@seznam.cz

Kvalita života v malých městech

Východiskem pro orientaci v postojích lidí k městu, v němž žijí, je jejich spokojenost v základních oblastech života. Význam má především identifikace oblastí, v nichž mohou lidé naplňovat své aspirace, a naopak těch oblastí, v nichž mají s naplňováním aspirací problémy. Právě optikou možností a bariér prosazování vlastních zájmů posuzují lidé jednotlivé stránky života města, od hodnocení institucí, přes preferenci řešení dílčích problémů až po názory na celkové směřování vývoje města. Od toho se odvíjí jejich vztah k městu, který se promítá do ochoty se profesně nebo společensky angažovat v lokálním veřejném životě, do účasti ve volbách a do aktivního zapojení do činností neziskových organizací či spolkového života.

Výzkum zjišťoval spokojenost nebo problémovost pocíťovanou obyvateli vybraných lokalit ve dvou rovinách. Jednak v rovině míry závažnosti problémů v základních oblastech života města z hlediska celé populace. A jednak v rovině individuální spokojenosti s fungováním institucí. Hodnocení vyjadřovalo nejen samotnou míru spokojenosti s institucemi, ale i důležitost institucí, to, jak je fungování nebo nefungování dané instituce pro lidi subjektivně významné.

Ve všech třech městech se takto měřené podmínky života od počátku devadesátých let výrazně nemění a z hlediska potřeb obyvatel jsou vyhovující. V žádné oblasti nepocíťují lidé závažné problémy a s fungováním většiny institucí jsou spokojeni. Největší předností měst jsou pro obyvatele dobře fungující veřejné služby v oblastech školství, sociální péče, zdravotnictví (kromě Českého Krumlova), kultury a sportu a rekreace (poslední dvě oblasti kromě Blatné), dále celkové prostředí města, tj. životní prostředí, údržba památek, úklid města a bezpečnost (kromě Blatné) a také technická infrastruktura. Na rozdíl od Blatné a Velkého Meziříčí, v Českém Krumlově, kde je kvantitativně i kvalitativně vyšší nabídka kulturních akcí, hodnotí lidé velice dobře volnočasové instituce (divadla a koncerty, galerie, knihovny, kino a sportovní zařízení) a vzdělávací instituce (základní a střední školy, zařízení pro mládež, uměleckou školu).

Relativně hůře než většina ostatních institucí je hodnoceno vedení města (zastupitelstvo a rada města, starosta a městský úřad). Pouze malá část obyvatel je s ním ale nespokojena výrazně. Hodnocení vedení měst, zejména městských úřadů se přitom zlepšuje. Spokojenost s vedením města, stejně jako s většinou ostatních institucí, úzce souvisí se zájmem lidí o dění ve městě a s jejich informovaností o něm. Špatné hodnocení vedení města je spojené s nezájmem a s nedostatkem informací. Je tedy spíše projevem apriorní nedůvěry v legitimní politické instituce nebo narušeného celkového vztahu k

městu než reakcí na vlastní negativní zkušenosti s danými institucemi.

Specifickou roli hrají v životě vybraných měst kulturní a volnočasové instituce. Obyvatelé jim připisují velký význam a velmi citlivě reagují na to, když v některých směrech neuspokojují jejich požadavky. Nejzřetelněji se to ukázalo v Blatné, kde se možnosti sportování a rekreace podle obyvatel stávají čím dál více jedním z nejzávažnějších problémů. Z kulturních institucí mají ve všech městech největší význam a nejlepší hodnocení knihovny a po nich divadla, koncertní sály, galerie a kina. Důležitost a hodnocení fungování jednotlivých kulturních a volnočasových institucí závisí především na vzdělání a věku obyvatel. Instituce poskytující zábavu (jako např. diskotéky) jsou pochopitelně důležité hlavně pro nejmladší obyvatele bez ohledu na jejich vzdělání a ti jsou se stávající nabídkou celkem spokojeni. Umělecké instituce jsou důležité hlavně pro vzdělanější lidi, více méně bez ohledu na jejich věk.

Postoje ke kulturním a volnočasovým institucím však nejsou zdaleka determinovány jen sociodemografickými znaky. Vycházejí ze systému hodnotových orientací a z osobních aspirací. Umělecké instituce mají větší subjektivní význam pro lidi, pro něž má velkou hodnotu vzdělání (dosažení co nejvyššího vzdělání je jedna z jejich životních priorit) a mají pozitivní vztah a respekt k historickým tradicím. Zábavním institucím (jako diskotékám a nočním podnikům) připisují větší význam lidé orientující se přednostně na aktivní společenský život.

Důležitost kulturních a volnočasových institucí se projevuje i v podpoře jejich dalšího rozvoje. Obyvatelé všech tří měst jednoznačně souhlasí s realizací rozvojových investičních záměrů v oblasti kultury (výstavba kulturně společenského centra v Českém Krumlově a vybudování víceúčelového kulturního zařízení v Blatné) nebo s financováním kultury z prostředků Města (ve Velkém Meziříčí). S rozvojovými záměry či s finanční podporou v oblasti kultury přitom souhlasí více lidí, které stávající nabídka služeb v této oblasti ne zcela uspokojuje. Nejde proto zřejmě jen o deklarativní podporu záměrů, ale o vyjádření aktuální potřeby a tedy i reálné poptávky.

Přes celkovou spokojenost obyvatel není život ani v jednom z daných měst bezproblémový. V každém se však projevují jiné problémy. V Českém Krumlově dokonce existují určité problémy v základních podmínkách života, tj. v nabídce pracovních příležitostí a v bydlení (i když v posledních letech stále méně) a v oblasti obchodů a služeb. Problémy v oblastech bydlení a práce pocíťují více ženy a lidé ve věku 25 až 34 let (kdy obvykle zakládají rodiny) a 45 až 54 let (kdy se obvykle jejich děti osamostatňují). Problémy s pracovním uplatněním ve městě nemají jen lidé s nižším vzděláním, ale také lidé s vysokoškolským vzděláním. V jejich případě však nejde ani tak o samotnou nabídku pracovních příležitostí jako o její nízkou atraktivitu.

V Blatné jsou jednoznačně největším a dlouhodobě narůstajícím problémem možnosti sportování a rekreace. Pociťují to hlavně mladší a vzdělanější lidé, a to jednak z hlediska svých potřeb a jednak z hlediska potřeb svých dětí. Druhou problémovou oblastí je bezpečnost občanů a návštěvníků města, což se projevuje i ve výhradách části obyvatel k práci městské i státní policie. Ohrožení bezpečnosti je spojováno s existencí problémových skupin, mezi nimiž dominují drogově závislé osoby.

Ve Velkém Meziříčí se podařilo problémy v oblastech bydlení a pracovních příležitostí, které zde byly v devadesátých letech stejně závažné jako v Českém Krumlově, výrazně snížit. Největší nespokojenost je zde s městskou i státní policií. Celková bezpečnostní situace města je přitom ale hodnocena poměrně dobře. Nespokojenost se tedy týká jiných aspektů práce obou policií.

Přes existenci dílčích problémů, které odrážejí místní specifika zkoumaných měst, je v nich kvalita života relativně dobrá, a to na celém jejich území. V žádných částech nedochází k nadměrné koncentraci problémů. Plně to však platí jen o Blatné a o Velkém Meziříčí. V Českém Krumlově se v některých městských částech určité problémy koncentrují zřetelně více než na zbývajícím území. Je to zejména na dvou největších sídlištích. Na sídlišti Plešivec je vyšší koncentrace problémů v oblastech zdravotnictví, bydlení a nabídky pracovních příležitostí. Obyvatelé této městské části a obyvatelé sídliště Mír mají také větší tendence odstěhovat se z města. Na sídlišti Mír v posledních letech navíc eskalují problémy v soužití mezi Romy a ostatními. Problémy se ale koncentrují také v historickém jádru, v městských částech Latrán a Vnitřní město. Hlavně v oblasti obchodů a služeb, která se zde dlouhodobě podřizuje potřebám cestovního ruchu.

Na životních podmínkách zkoumaných měst se určitým způsobem projevil i vstup ČR do EU. Celkově považují obyvatelé jeho vliv na vlastní život spíše za pozitivní, ale jednoznačná pozitiva spatřují jen ve zlepšení možností vzdělávání a získávání informací či výměny zkušeností. Naopak v jeho důsledku se podle nich mírně zhoršuje pomoc lidem od státu či města. Negativně také vnímají nutnost podřizovat se cizím vlivům. Celkově však nepřipisují vstupu ČR do EU příliš velký vliv na vlastní život a ve skutečnosti je podle nich tento vliv menší než původně očekávali.

Kvalita života ve zkoumaných městech odráží specifika místních podmínek. Ta se však projevují jen v dílčích problémech. Celkově vykazuje až překvapivě shodné znaky. Ve všech třech městech se podmínky života po roce 1992 dlouhodobě zlepšují, i když ne stejně rychle a ve stejných směrech. Podstatné ale je, že se zlepšují v základních oblastech života, jako jsou práce, bydlení a volný čas (až na specifické výjimky), že ve všech třech městech fungují uspokojivě místní orgány veřejné správy a je v nich příznivé sociální klima.

Díky tomu a také díky poměrně klidnému a atraktivnímu prostředí měst a jejich okolí, jsou malá města, zařazená do výzkumu, přitažlivými sídly pro většinu jejich populace. Neplatí to však pro všechny obyvatele. Výrazně méně přitažlivý je život v nich pro lidi s vysokými profesními aspiracemi a s vysokými nároky na rozsah a kvalitu služeb, včetně nabídky kulturních a volnočasových aktivit, které jsou pro zbývající populaci dostačující.

Ondřej Hubáček

ohu@seznam.cz

»

Lidské zdroje malých měst

Lidské zdroje jsou v rámci výzkumu chápány jako souhrn schopností, znalostí a dovedností populace uplatnitelných na trhu práce s určitým územním vymezením. Konkrétní úroveň a charakter lidských zdrojů měst determinují v podstatné míře zaměstnatelnost jejich populace. Ve vztahu nejen ke stávající struktuře pracovních míst, ale také k měnícím se požadavkům na pracovní sílu, vyplývajícími ze strukturálních změn ekonomiky. Adaptabilita měst na integrační a transformační procesy je proto závislá na jejich aktuální vzdělanostní a profesní struktuře i na ochotě a schopnosti populace průběžně si zvyšovat vzdělání a rozšiřovat či měnit profesní kvalifikaci. Tedy na iniciativě a flexibilitě lidí. Zaměstnatelnost populace se tak neodvíjí jen od formálních atributů pracovní síly jako je vzdělání nebo kvalifikace. Běžně používané indikátory lidského kapitálu (tj. zejména dosažené vzdělání a profese) jsou proto nedostatečné a musejí být doplněny indikátory, které postihují hodnotovou orientaci a životní aspirace lidí.

Cílem je postižení sociokulturního potenciálu, který je faktorem významně ovlivňujícím vývoj měst. Sociokulturní potenciál je tvořen specifickými vlastnostmi populace, jako jsou hodnotová orientace, otevřenost inovacím, osobní aspirace a různé znalosti a dovednosti, jež se promítají do životních strategií, které lidé volí k naplňování svých aspirací. Podmiňuje tak schopnosti a možnosti obyvatelstva i jednotlivých sociálních skupin stimulovat rozvoj města a aktivně se na něm podílet nebo mu naopak bránit.

Z hlediska vlastností ovlivňujících nejvíce adaptabilitu měst na integrační a modernizační procesy se obyvatelé tří zkoumaných měst od sebe výrazně neliší. Tyto vlastnosti se přitom od počátku devadesátých let nemění nebo se mění jen velmi pomalu a nevýrazně.

Vzdělanostní struktura všech tří měst je od začátku devadesátých let poměrně stabilní. Jednoznačně v ní převažují lidé se středoškolským vzděláním s maturitou a vyučením. Klesá podíl obyvatel, kteří mají jen

základní vzdělání, avšak pouze v důsledku demografického vývoje. Podíl lidí s vysokoškolským vzděláním je buď stejný, nebo se jen mírně zvyšuje. Dynamika vývoje vzdělanostní struktury obyvatel je tedy ve všech třech městech velice slabá, spíše jde o stagnaci.

Na druhé straně obyvatelé všech tří měst vykazují poměrně dobrou funkční gramotnost, téměř všichni zvládají bez problémů běžné životní situace. Pouze malá část se vyznačuje nízkou informační gramotností. Není schopna nalézt rychle potřebné informace na Internetu, napsat či upravit dokument v osobním počítači a domluvit se s cizincem v nějakém cizím jazyce. Čtvrtina až třetina obyvatel zkoumaných měst neumí pracovat s osobním počítačem, pětina s ním sice pracuje, ale neovládá ani všechny běžné programy. Tato část populace však nepředstavuje jenom určitou slabinu rozvojového potenciálu měst. Zároveň tvoří poměrně početné skupiny zájemců o výuku práce s osobním počítačem, mezi něž patří i někdy opomíjené skupiny jako jsou ženy v domácnosti a starší lidé včetně důchodců.

Obyvatelé zkoumaných měst se také vyznačují poměrně vysokou ochotou rekvalifikovat se na práci v obchodě, službách či cestovním ruchu. O rekvalifikaci ale neprojevují aktivní zájem. Podstoupili by ji pouze, pokud by nemohli najít uplatnění ve svém současném zaměstnání. Nejvíce jsou ochotni se rekvalifikovat lidé ve věku do 44 let a ženy v domácnosti. Ve Velkém Meziříčí jsou více ochotni se rekvalifikovat i nezaměstnaní, na rozdíl od Českého Krumlova a Blatné, kde je ochota nezaměstnaných rekvalifikovat se nižší. Nicméně ve všech třech městech může sloužit rekvalifikace spíše k podpoře profesní mobility aktivnější a flexibilnější části obyvatel města, než ke stimulaci pracovních aspirací velké části nezaměstnaných.

Nejdůležitější hodnotou v hodnotovém systému obyvatel všech tří měst je rodina a hned po ní hodnoty spojené s klidným životem a jistotami (být s lidmi za dobře a nemít s nimi konflikty; žít klidně bez rizik a napětí; mít zajímavou práci; držet se práce ve svém oboru; žít skromně; kupovat si jenom to, na co mám a nepůjčovat si; mít možnost věnovat se svým zálibám). Hodnoty spojené s vysokými profesními, společenskými a ekonomickými aspiracemi (získat co nejvyšší vzdělání; mít v zaměstnání řídicí postavení; mít možnost soukromě podnikat; dosáhnout společenského uznání; mít možnost ovlivňovat veřejné záležitosti; mít známosti; žít podle svých přání bez ohledu na druhé; žít lépe než ostatní) jsou marginální a celkově v populaci spíše odmítané.

Na druhé straně se obyvatelé všech tří měst sami charakterizují jako lidi, jimž se většinou daří uskutečňovat jejich plány a jsou ochotni se do něčeho pustit, i když výsledek není zaručený. Poměrně značná část obyvatel se také označuje za lidi, kteří musí neustále něco dělat a nevydrží odpočívat a často se snaží vymýšlet vlastní nové postupy.

V populacích zkoumaných měst tak existuje určitý rozpor mezi deklarovanými aspiracemi a hodnotovou orientací. Sami se sice charakterizují jako aktivní a úspěšní lidé, ale v jejich hodnotovém systému převažují hodnoty spojené s pasivitou a uzavíráním se do soukromí. Hodnoty spojené s aktivním prosazováním profesních nebo společenských aspirací jsou důležité jen pro výrazně menšinové skupiny obyvatel a v celé populaci jsou spíše odmítané. Tento rozpor může být sice částečně vysvětlen stylizací odpovědí respondentů ve výzkumu, ale pravděpodobně také znamená, že velká část obyvatel směřuje své aspirace a aktivitu jinam než do profesní či společenské kariéry.

Inovativnost populací všech zkoumaných měst je poměrně nízká. Inovativní (tj. přijímající nebo podněcující změny) je pouze malá část obyvatel, v podstatě jde o mladé lidi (do 34 let), lidi s vyšším vzděláním a kromě studentů také o soukromníky. Podíl inovátorů se navíc dlouhodobě ve všech třech městech snižuje a naopak, zvyšuje se podíl lidí, kteří inovace odmítají.

Ve všech zkoumaných městech je tedy velmi nízká dynamika nejen vývoje vzdělanostní struktury, ale celého sociokulturního potenciálu. Jejich populace si sice poměrně rychle osvojují některé dovednosti vyžadované změněnými politickými a ekonomickými podmínkami a více méně i dovednosti nutné k ovládnutí moderních komunikačních prostředků. Na druhé straně se vyznačují stagnací vzdělanostních a profesních aspirací a nízkou flexibilitou.

Odborná veřejnost, tedy lidé, kteří by se měli vzhledem ke své funkci nebo své odbornosti tímto problémem zabývat, ve všech zkoumaných městech vnímá pouze jeho dílčí stránky. V Českém Krumlově si uvědomuje hlavně určitý nesoulad mezi vzdělaností a profesní strukturou a nabídkou pracovních míst a potřebami rozvoje města. Nejvíce se to projevuje na jedné straně nedostatkem kvalifikovaných (možná spíše kvalitních) lidí pro služby v cestovním ruchu a kvalifikovaných dělníků, řemeslníků a techniků a na druhé straně nedostatečnou nabídkou atraktivních míst pro vysokoškoláky. V Blatné hodnotí odborná veřejnost stávající rozložení vzdělanostní a profesní struktury jako průměrné, případně mírně nadprůměrné. Existuje zde ale podle ní nedostatek dělníků, řemeslníků, středoškoláků vzdělaných v oblasti průmyslu a techniky a manažersky kvalifikovaných vysokoškoláků. I ve Velkém Meziříčí považuje odborná veřejnost vzdělanostní strukturu za průměrnou a odpovídající velikosti města a místním potřebám. Profesní struktura však příliš neodpovídá struktuře nabídky pracovních míst. Hlavní problém spočívá podle ní v tom, že firmy vyžadují tradiční řemeslnické a strojní profese, zatímco mladí lidé spíše než učební obory chtějí studovat školy s maturitou. V budoucnosti přitom odborná veřejnost očekává růst poptávky po řemeslnických profesích. Proto vidí řešení ve zvýšení přidané hodnoty řemeslné práce. Zároveň ale chce rozšířit možnosti pracovního uplatnění i pro vysoce kvalifikované pracovníky.

Ve všech zkoumaných městech odborná veřejnost redukuje lidské zdroje na vzdělanostní a profesní parametry populace a neuvědomuje si význam ostatních složek sociokulturního potenciálu. Vyplývá to možná i z toho, že jako referenční rámec pro posuzování úrovně lidských zdrojů používá současnou nabídku pracovních míst. Jinými slovy vychází ze stávající struktury ekonomiky a nebere v úvahu možnost její výraznější modernizace a z ní vyplývajících požadavků na změny kvalifikační a vzdělanostní struktury populace. Tento pohled je oprávněný z hlediska současné situace, kdy jsou stále reálně důležitější a také více méně vyhovující aktuální vzdělanostní úroveň a profesní kvalifikace populace. Oslabuje však adaptabilitu měst na modernizační a integrační procesy v budoucnosti, v níž budou hrát důležitější roli spíše inovativnost a flexibilita, projevující se aktivním zájmem a schopností populace průběžně si zvyšovat vzdělání a rozšiřovat či měnit profesní kvalifikaci.

Ondřej Hubáček

ohu@seznam.cz

»

Identifikace obyvatel s městem

Identifikace obyvatel s městem je základním faktorem a ukazatelem pro progresivní, stálý či regresivní vývoj města, respektive pro tendenci vývoje, na nějž působí jak vnější, tak vnitřní vlivy. Vývoj identifikace občanů svým způsobem definuje stav sociokulturního potenciálu, s nímž město může počítat. Vzhledem k dlouhodobosti šetření, prováděných ve sledovaných městech (Blatné, Český Krumlov, Velké Meziříčí), lze posuzovat změny, k nimž dochází za základní informace o vývoji identifikace obyvatel.

1. Města jsou s různými marginálními obměnami poměrně otevřena vnějším vlivům, s nimiž se vyrovnávají vzhledem k jejich postavení v celorepublikovém a regionálním systému a konkurenci. K tomuto, vnějším vlivy zprostředkovanému vývoji, přispívá, respektive je iniciován, i jejich vlastní vnitřní inovativní vývoj, odvíjející se jak od politické konstelace, tak od vývoje v ekonomickém a kulturním sektoru. Tomu odpovídají i dále popsání změny v identifikaci obyvatel s městem, jež se týkají souběžného průběhu sociálních a kulturních procesů.

2. V žádném ze sledovaných měst (včetně další sídelní sítě České republiky) nelze zatím identifikovat tzv. multikulturní společnost, tedy společnost, která řeší prioritně problém vztahu majoritní společnosti k „jinému“ cizímu etniku. Výjimky však existují. Jednu z nich představuje Český Krumlov, kde tento problém vyvstává v soužití české a romské populace. Problematika kontroverze, či asimilace, zde však není vyhocena tak, jako např. v jiných českých

městech severních Čech či ostravské aglomerace. Problematiku tzv. multikulturalismu lze spíše identifikovat na základě soužití majoritní populace s jednotlivci či „cizími“ skupinami, přicházejícími zejména za pracovní příležitosti. Tento problém se objevuje jako velmi aktuální např. ve městě Blatná (kromě problémů s bezdomovci a drogově závislími). Tyto skupiny tvoří sice minoritní část lokální společnosti, avšak současným základním problémem je jejich způsob komunikace a identifikace s městem. Ta má v rámci vznikající multikulturní společnosti teoreticky vzato dvojí podobu: a) ochotu majoritní společnosti akceptovat přistěhovalce (nemusí se vždy jednat jen o jiné etnické skupiny, ale i o nové české přistěhovalce), b) ochotu minoritních skupin, které tradice (a životní styl) chtějí rozvíjet a kterých se chtějí vzdát.

Hodnoty města, sociokulturní potenciál a změny v hodnotové orientaci obyvatel

Posouzení hodnot města lze považovat za jeden z nejdůležitějších identifikačních faktorů spoluvytvářejících současný a budoucí sociokulturní potenciál města. V Českém Krumlově je zaznamenán výrazně posun poklesu hodnocení kulturního odkazu, vzrůstá důležitý identifikační vliv hodnot zaměstnání a hodnot domova a přátel, včetně zřejmé souvislosti s uvědoměním si výhody existence a využití okolního přírodního prostředí.

V Blatné během předcházejících let došlo k výrazné změně. Poklesla hodnota domova a přátel, naopak se výrazně projevilo přiklon k hodnotě okolní přírody jako nejdůležitějšímu hodnotově identifikačnímu prvku.

Ve Velkém Meziříčí je patrný také hodnotový posun. Obdobně jako v Blatné, kde průběžně klesá pocit významu hodnoty domova, naopak vzrůstá rovněž důležitost identifikace související s oceňováním okolí města a přírody.

Na otázku občanům, kde se cítí nejlépe (se při jejich kladné odpovědi, týkající se současného bydliště), se objevuje jako důležitý vliv věku, respektive rozdíl mezi starousedlictvím (zejména důchodci) a mladšími věkovými a hodnotově flexibilnějšími skupinami, popřípadě přistěhovalci.

Bydliště přátel

Bydliště přátel je další identifikační složkou poukazující na hodnotu domova. Rozhodující podíl obyvatel ve všech lokalitách má své přátele v celém městě nebo v jeho okolí. Tato tendence má stálý charakter.

Sociální kapitál

Sociální kapitál související s oceněním hodnot města a na ně navazujících přátelských a sociálních vztahů se ve sledovaných lokalitách v zásadě neliší. Dochází během dlouhodobě sledovanému chování populace k jeho posílení, tedy k posílení koheze sociálních vztahů a jejich propojenosti. Dlouhodobě se zvyšuje podíl spoluobčanů, na něž se druzí obracují s prosbou o pomoc, a současně stoupá podíl těch, kteří mají známosti, jichž lze použít při radě či pomoci

v obtížné situaci. Toto zjištění rozhodně podporuje účinnost role sociálního kapitálu při posílení identifikace obyvatel s městem, v němž nalézají svoji prioritní oporu zakořeněnou a existující ve známostech a sociometricky se zvyšujících vztazích vzájemné sympatie (oproti vztahům antipatie, či lhostejnosti).

Stabilita populace a migrační tendence

Faktor stability populace a migračních tendencí vystihuje sociokulturní potenciál, s nímž mohou města počítat do budoucnosti. Zde se ukazuje souvislost s věkem, ekonomickým postavením a vzděláním. Varujícím momentem ve sledovaných městech je zejména to, že města byli a jsou ochotni opustit věkově mladší (zejména studenti) a lidé

s vysokoškolským vzděláním.

Názor na inovace a tradice

V souvislosti s identifikací s městem lze chápat i hierarchii osobních priorit, kde se ve všech sledovaných lokalitách objevují

v pořadí od nejdůležitějšího k nejméně důležitému následující identifikační faktory – bezpečí, porozumění, uznání a potřeba získat něco nového.

Této názorové diferenciaci odpovídá i vztah populace k problematice inovace a tradice. Vliv inovací není přijímán automaticky, jako by inovace zabraňovaly něčemu důležitějšímu, o co by město přicházelo a co by zabraňovalo občanům identifikovat se s ním. Paralelně s tímto názorem je však ve všech lokalitách identifikovatelný odstup od tradic, z nichž je potřeba podle mínění lidí uchovávat jen některé. Jak tedy reagovat na tyto dva rozporné procesy.

Podporovat tradice či inovace? Nebo tuto otázku obraťme. V čem je zapotřebí dosáhnout žádoucí identifikace obyvatel s městem, v němž žijí, a co jim město může nabídnout jako k identifikaci vedoucí faktor – podporu tradice či inovace? Zdá se, že odpověď spočívá v možnostech měst uspokojovat aktuální potřeby obyvatel, mimo jiné i potřeb, týkajících se kultury a vzdělávání.

Martin Matějů

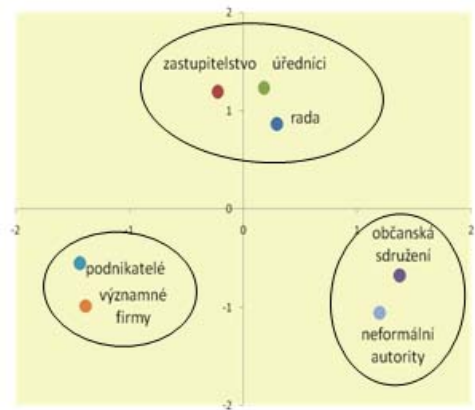
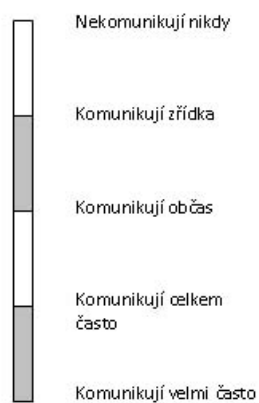
matejumm@volny.cz

»

Aktéři lokálního rozvoje a jejich vzájemná spolupráce

Zásadním aktérem lokálního rozvoje jsou orgány veřejné správy. Bylo by ovšem zjednodušením pokládat je za aktéry jediné. V každé lokalitě se utváří specifické sítě lokálních institucí a elit, které mají vliv na utváření podmínek místního rozvoje. Studium těchto sítí umožňuje lépe pochopit příležitosti, ale rovněž rizika pro

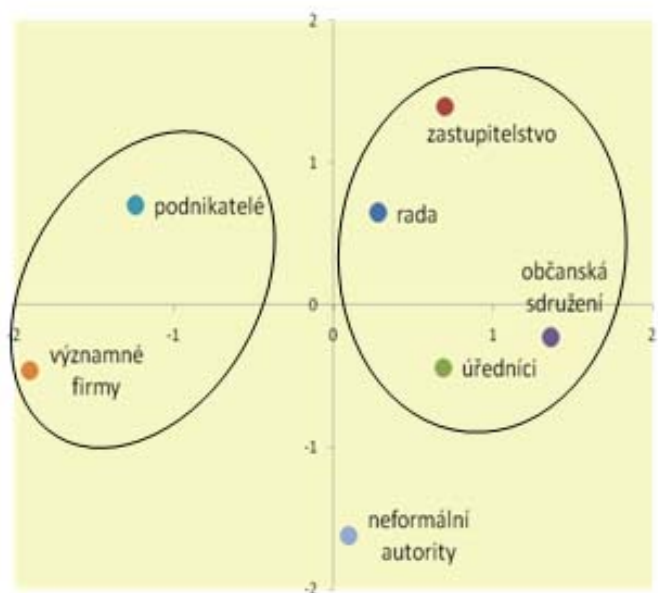
Obr. 1: Sociální síť aktérů lokálního rozvoje – Velké Meziříčí



efektivní a demokratický rozvoj.

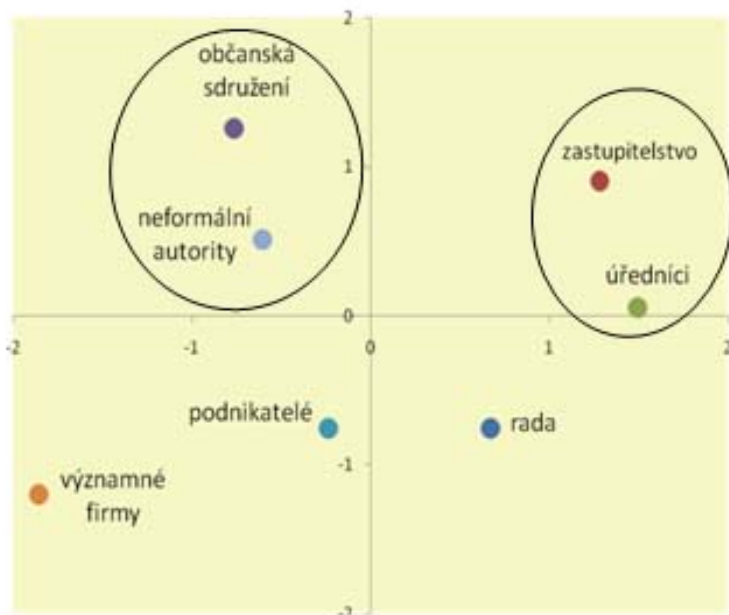
Cílem tohoto příspěvku je ukázat hlavní výsledky analýzy, pomocí níž jsme zkoumali sociální sítě mezi hlavními aktéry lokálního rozvoje tří malých českých měst. Zajímalo nás, jak intenzivně jsou do těchto sociálních sítí zapojeni různí aktéři.

Obr. 2: Sociální síť aktérů lokálního rozvoje – Český Krumlov



Sociální síť v této analýze chápeme jako volné uskupení aktérů propojených vzájemnou komunikací o důležitých otázkách týkajících se rozvoje dané lokality. Patří do ní tedy zástupci veřejného sektoru (zvolení komunální politici a úředníci), zástupci soukromého sektoru (vlivní podnikatelé a velké podniky) a zástupci občanského sektoru (představitelé významných občanských sdružení a iniciativ, osoby s

Obr. 3: Sociální síť aktérů lokálního rozvoje – Blatná



neformální autoritou).

Teoreticky je možné postulovat dva typy efektů sociálních sítí na vládnutí: V diskurzu pozitivních efektů jsou sociální sítě chápány jako důležitá forma sociálního kapitálu. Jejich členové se díky nim učí vzájemné důvěře a mohou využívat zdroje, ke kterým by bez těchto sítí neměli přístup. Zapojení sociálních sítí do procesů vládnutí tak znamená zvýšení efektivity vlády a může mít i pozitivní efekt na demokratický charakter vládnutí.

V diskurzu negativních efektů jsou sociální sítě chápány spíše jako samostatní aktéři, kteří usilují o splnění svých vlastních cílů. Sociální sítě mezi představiteli samosprávy a dalšími lokálními elitami tak mohou představovat prostředí podporující korupci a klientelismus. V naší analýze se nesnažíme o rozřešení sporu mezi těmito dvěma

typy efektů. Sociální sítě mezi představiteli samosprávy a dalšími lokálními elitami tak mohou představovat prostředí podporující korupci a klientelismus. V naší analýze se nesnažíme o rozřešení sporu mezi těmito dvěma

přístupy. Její cíle jsou skromnější. Usilujeme o kvantitativní popis těchto existujících sociálních sítí, který ovšem musí stát na počátku každé další hlubší analýzy.

Metodologie

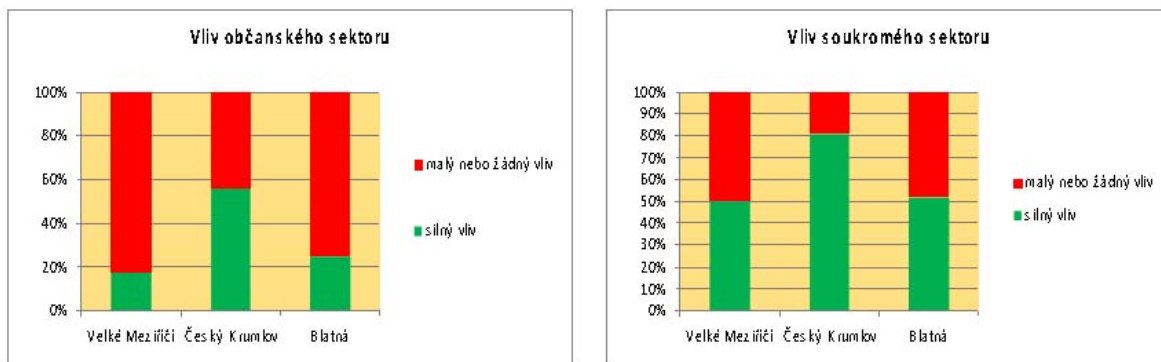
V prvním kroku jsme identifikovali hlavní aktéry rozvoje v jednotlivých městech, a to za použití pozičního a reputačního přístupu. Jednalo se o cca 30 osob v každém městě. V následném kroku jsme u těchto aktérů provedli dotazníkové šetření, pomocí něž jsme identifikovali míru zapojení jednotlivých aktérů do příslušné sociální sítě. Otázka, která je pro tuto identifikaci klíčová, zněla: „Když potřebujete mluvit o důležitých otázkách týkajících se města, potřebujete dojednat nějakou věc, která je ve veřejném zájmu, s kým se domlouváte, s kým jednáte a jak často?“ Získaná data jsme analyzovali pomocí metody mnohorozměrného škálování. Tato metoda umožňuje vytvořit dvourozměrnou mapu zobrazující intenzitu komunikace mezi jednotlivými aktéry jako vzdálenost mezi nimi a přehledně tak vizualizovat danou sociální síť.

Výsledky analýzy

Výsledky analýzy znázorňují následující tři grafy. Jedná se o vizualizace sociální sítě klíčových lokálních aktérů rozvoje v daných třech městech.

Z grafů vyplývá, že zatímco ve Velkém Meziříčí lze hovořit o třech jednoznačných skupinách (clustrech) v sociální síti, které odpovídají třem společenským sektorům – veřejnému, soukromému a občanskému, ve zbylých dvou městech je situace komplikovanější. Důležitým specifikem Českého Krumlova je existence

Obr. 4: Jak velký je vliv neziskového a soukromého sektoru v jednotlivých městech



jednoho velkého clusteru sdružujícího představitele veřejného sektoru a občanská sdružení. Zapojení občanských organizací do rozvoje města je zde zřejmě neobyčejně silné. V Blatné se nepodařilo identifikovat jednoznačné clustery, ale i zde je vidět, že komunikace uvnitř sektorů je intenzivnější než mezi nimi.

Obdobnou interpretaci nabízí následující graf (obr. 4), který zobrazuje rozložení odpovědi na otázku, jak velký je vliv neziskového a soukromého sektoru v jednotlivých městech.

Český Krumlov se opět jeví být městem, v němž představitelé občanského (a tentokrát i soukromého) sektoru mají na veřejnou správu nejsilnější vliv.

Shrnutí

Souhrnná interpretace těchto zjištění je následující:

- Struktura sociální sítě lokálních aktérů rozvoje se v jednotlivých sledovaných městech navzájem odlišuje.
- Nejintenzivnější komunikace obvykle existuje mezi aktéry, kteří patří do stejného společenského sektoru.
- I mezi jednotlivými sektory existují komunikační kanály.
- V Českém Krumlově mají specifické postavení vlivná občanská sdružení.
- Ani v jednom městě se nepotvrzuje možná hypotéza o intenzivnějším zapojení soukromých než neziskových subjektů.
- Celkové efekty identifikovaných sociálních sítí nelze posoudit bez další analýzy, pokud možno kvalitativní.

Josef Bernard

josef.bernard@soc.cas.cz

Tento článek vznikl za podpory projektu MŠMT 2D06006 (2006-2011).

»

Participace a spolupráce v malých městech České republiky na příkladu komunitního plánování sociálních služeb

Následující příspěvek je založen na analýze rozhovorů se zástupci veřejné správy, neziskových organizací a podnikatelských subjektů ve třech sledovaných městech, provedených v rámci projektu PARTNER - Partnerství a participace v místní veřejné správě: význam, praxe, příslib financovaném Ministerstvem školství, mládeže a tělovýchovy ČR. Výzkumným cílem této části projektu je prostřednictvím analýzy polostrukturovaných rozhovorů zjistit úroveň a povahu občanské participace a spolupráce mezi veřejným,

soukromým a neziskovým sektorem ve zkoumaných městech. První kolo rozhovorů proběhlo v roce 2007 a bylo věnováno tématu participace a spolupráce v lokalitě, v obecné rovině vztahů mezi občany a radnicí, druhé kolo uskutečněné v roce 2008 pak bylo zaměřeno na vymezené typy spolupráce a účast veřejnosti v konkrétních projektech, a to v komunitním plánování sociálních služeb, místních akčních skupinách, svazcích obcí a mikroregionech. Celkem bylo členy výzkumného týmu provedeno cca 25 rozhovorů s lidmi ze zkoumaných měst, kteří představovali zástupce různých institucí veřejného, neziskového a soukromého sektoru. Tento příspěvek je zaměřen na spolupráci v oblasti komunitního plánování sociálních služeb.

V oblasti komunitního plánování sociálních služeb (KPSS) je pozitivně vnímán proces přípravy dokumentu i práce v pracovních skupinách. Zejména tam, kde ležela klíčová odpovědnost za organizaci KPSS na neziskové organizaci. Je možné tvrdit, že v této rovině spolupráce poskytovatelů, uživatelů a veřejnosti do značné míry fungovala. Kriticky je vnímán postoj městské politické reprezentace, který je charakterizován všemi účastníky jako laxní až nepřátelský.

„Celé, jak to udělali, já k tomu nemám jedinou připomínku. Udělali to se znalostí věci, fundovaně. Otázka je, že ne všichni z pracovní skupiny, kde byli i starostové, to všichni správně pochopili.“

„Ten komunitní plán je z mého pohledu jako připravovaný nejpochtivěji tak, aby to odpovídalo potřebám lidí z toho, co se tady v tom Krumlově v podstatě děje.“

„... spousta radních a zastupitelů pořád neví, co to komunitní plán je.“

„...upřímně řečeno, já si myslím, že to město si to zadalo jako něco, co by se asi mělo udělat, ale v podstatě s tím podle mě jako nepočítá. V momentě, kdy se zmíní komunitní plán, tak se na vás tváří jak na obtížný hmyz tak trochu...Město se v podstatě odmítá do toho zapojovat. Docela i házeli klacky pod nohy.“

Zájem širší veřejnosti o komunitní plánování se z pochopitelných důvodů odvíjí od oblasti či tématu dané pracovní skupiny. V některých pracovních skupinách je zaznamenávána poměrně slušná účast veřejnosti (rodina, senioři) v jiných naopak úplný nezájem (sociálně vyloučení). V každém městě je možné nalézt malou skupinu lidí, kteří participují opakovaně na různých veřejných záležitostech, nicméně většina lidí se účastní těchto aktivit jen, pokud se jich osobně dotýkají. Často je rovněž zmiňována „nežádoucí“ či „nekonstruktivní“ účast veřejnosti, či spíše jedinců, která je důsledkem neinformovanosti či neochoty se informovat o projednávaných věcech.

„Můj osobní názor je, že se ozývají jedni a ti samí lidé a ne vždycky je to přínosem. Že jsou to spíš kverulanti, co hledají chyby, než aby se snažili pomoci. Nevím, jestli je to dáno tím, že lidé snažívají se jakoby zchladli, protože se o něco snažili a nepřineslo to pro ně pozitiva, to nevím.“

Já mám zkušenost, když o něco jde, tak první přijdou ti, co si stěžují a chtějí se vypovídat.“

„Mně přijde, když je dotazník, tak radši budete negovat než chválit a když se pak ptáte konkrétně, co máme zlepšit, v čem nejste informováni, co chcete víc, tak to z těch lidí nedostanete. Oni nevědí, co chtějí víc.“

Aktivní občané, kteří se snaží participovat na veřejném dění mají často „špatnou pověst“ těch, kteří chtějí do všeho mluvit, což je nemotivuje k další účasti.

„Negativní na malém městě taky je, že přijdou lidi, kteří chtějí do všeho mluvit, ale třeba i pozitivně, ale pak se řekne, ta musí být u všeho, do všeho mele, to vám taky vezme vítr z plachet. Řeknete si, proč mají ukazovat na mě, já to nedělám zistně, abych z toho něco měla, ale tomu lidi nevěří. Dneska si myslí, že si ze všeho chcete urvat pro sebe.“

Prostřednictvím oficiálních projektů jako je KPSS vzniká prostor k navazování další spolupráce, na neformální i formální úrovni. To znamená, že díky existenci těchto konkrétních projektů se otevírají kanály komunikace a vytvářejí se sítě, na kterých lze stavět další možnou kooperaci zainteresovaných subjektů.

„Ještě jedna dobrá věc je v tom, že je to určité příležitost proto, že se tam minimálně ti poskytovatelé potkají a mnohdy z toho vzniknou velmi zajímavé věci. Na něco přijdeme a začneme to řešit. Teď se řeší, jak se to vyřeší, je tam najednou nějaká myšlenka a mnohdy z toho vznikají nápady a nějaká společná partnerství a podobně. Je to další příležitost pro setkávání, protože všechny skupiny formálně pracují na tom, co mají a potom sestává nějaká diskuse, káva nebo něco podobného a tam samozřejmě vznikají ty nápady“ (NNO).

Ve sledovaných městech představitelé tří sektorů hodnotí občanskou participaci jako nedostatečnou, jistá hladina občanské participace v těchto městech existuje. Jak nasvědčuje analýza rozhovorů, jde o stálou úzkou skupinu obyvatel, která aktivně participuje při různých příležitostech na veřejném dění, zatímco širší skupina obyvatel je ochotná účastnit se na veřejných věcech pouze, pokud se jich osobně dotýkají. Zároveň je často participace neinformovaných či málo informovaných občanů považována za nežádoucí a neefektivní. Oblast komunitního plánování sociálních služeb je pak charakterizována nezájmem politické reprezentace města, dobrou spoluprací aktérů na samotném dokumentu, a dílčím zájmem veřejnosti. Důležitým aspektem procesu komunitního plánování je to, že umožňuje vznik dalších platform pro komunikaci a spolupráci a může tak dále rozvíjet participační a kooperativní prostředí ve městě a okolí, tedy pomáhá zvyšovat hladinu sociálního kapitálu v této oblasti.

Jana Stachová

jana.stachova@soc.cas.cz

Tento článek vznikl za podpory projektu MŠMT 2D06006 (2006-2011).

»

Sociální soudržnost malých měst

Sociální soudržnost vyjadřuje základní parametry sociálního prostředí města. Není jen otázkou začleňování vyloučených skupin do života dané society. Je především jednou z charakteristik, které významně ovlivňují schopnost měst adaptovat se rychle a účelně na změny vnějších podmínek inovacemi svých vnitřních dispozic. Nejdůležitějšími charakteristikami sociální koheze jakéhokoliv území jsou důvěra v instituce, vztah mezi odlišnými sociálními skupinami a míra ztotožnění jednotlivců s daným územím a lidmi, kteří na něm žijí. Při vysoké důvěře v instituce, bezkonfliktních vztazích mezi odlišnými sociálními skupinami a dostatečné identifikaci populace s daným sociálně územním celkem mají lidé spíše tendenci lokalizovat své životní aspirace do daného území. Jejich životní strategie proto jsou nebo mohou být reálným základem rozvojových strategií území. Tím více je pak dané území schopné mobilizovat a efektivně využívat potenciál lidských zdrojů. Naopak, při nízké důvěře v instituce, konfliktních vztazích mezi sociálními skupinami a nízké identifikaci obyvatel s městem se životní aspirace populace projektují do soukromé sféry nebo mimo území města. Rozvojové strategie území pak postrádají reálnou oporu v lidském kapitálu.

Důležitou součástí soudržnosti je vnímání mocenské struktury. Jde pouze o subjektivní dojem respondentů, v němž se odráží jejich politické postoje a také zájem a informovanost o dění ve městě. Participace obyvatel na politickém a veřejném životě se ve zkoumaných městech příliš neliší od jiných srovnatelných měst a od začátku devadesátých let se výrazně nemění. Obyvatelé přisuzují rozhodující vliv ve městě legitimním institucím veřejné správy a jen okrajový vliv nelegitimním subjektům. Svůj vlastní vliv na rozhodování ve městě však považují za minimální. Jedinou významnou formou participace na rozhodování jsou pro velkou většinu občanů volby do zastupitelstva města. Zájem o účast v těchto volbách je relativně vysoký, hlavně u starších lidí a lidí s vysokoškolským vzděláním. Naopak nízký je u nejmladších obyvatel. Pro volební preference jsou rozhodující důvěryhodnost kandidátů a případně volební programy kandidujících subjektů. Jednou z klíčových charakteristik sociální soudržnosti města je vztah obyvatel k různým sociálním skupinám, které se ve městě vyskytují a mohou způsobovat konflikty. Tato problematika byla zkoumána ze dvou hledisek. První sleduje, zda si obyvatelé zkoumaných měst

přítomnost takové skupiny vůbec uvědomují a zda ji dokáží identifikovat, a druhá, jaký navrhuji způsob řešení.

V Českém Krumlově se většina obyvatel domnívá, že zde žádné výrazně problémové skupiny neexistují. Pouze necelá třetina uvedla, že nějaká problémová skupina ve městě je, a považuje za ni především Romy. Většinou ale neví, jak by se problémy s nimi měly řešit. Názory na řešení romské otázky se liší v různých městských částech. Lidé, kteří bydlí v Domoradicích na sídlišti Mír, kde se problémy ve vztazích mezi Romy a ostatními výrazně koncentrují, podporují méně integraci Romů a více (až z jedné pětiny) jejich segregaci. Podpora segregace Romů v této městské části se přitom v posledních letech zvyšuje, na rozdíl od ostatních městských částí, kde se snižuje. Ačkoliv podle názoru většiny zástupců odborné veřejnosti v Českém Krumlově výrazně sociálně, ekonomicky nebo kulturně vyloučené skupiny obyvatel neexistují, velká část z nich se v této souvislosti zmiňovala o romské minoritě. Tato menšina je ovšem podle nich do života města integrována a zapojována výrazně více než jinde. Více než polovina se domnívá, že konflikty mezi skupinami obyvatel ve městě neexistují. Pouze někteří pociťují mírné konflikty s romskou minoritou, jejichž zdrojem je odlišný životní styl, ale také podceňování problémů dorůstající mladé generace Romů. Další skupinou, která se stává možným zdrojem konfliktů a znepríjemňuje život obyvatelům Vnitřního města, jsou podle některých návštěvníci města, zejména vodáci.

Podle necelé poloviny obyvatel v Blatné existují výrazně problémové skupiny obyvatel, mezi nimiž dominují drogově závislé osoby. Jako řešení problémů s nimi navrhuje nejvíce lidí represivní opatření a v menší míře předcházení problémů prevencí. Podle necelé třetiny však žádné řešení neexistuje nebo ho neznají. Zástupci odborné veřejnosti se domnívají, že ve městě nejsou žádné výrazně odloučené skupiny obyvatel ani meziskupinové konflikty. Jsou pouze znepokojeni nárůstem počtu drogově závislých.

Ve Velkém Meziříčí žádné výrazně problémové skupiny podle většiny obyvatel (více než čtyři pětiny) neexistují. Pokud nějaké problémové skupiny uvádějí, označují tak mládež nebo bezdomovce. Jako řešení problémů navrhuji stejně jako v Blatné spíše represivní opatření. Odborná veřejnost se ve Velkém Meziříčí domnívá, že zde žádné sociálně, ekonomicky nebo kulturně vyloučené skupiny obyvatel neexistují a když, tak pouze okrajově. Oslovení odborníci se domnívají, že ve městě žádné vyhrčené konflikty mezi skupinami nejsou, pouze v menší míře se projevuje ve městě konfliktnost v pojetí životního stylu mladých a starých lidí.

Další významnou složkou soudržnosti je identifikace lidí s městem, chápána jako jejich subjektivní, sociálně zakotvený a emocionálně podbarvený vztah k fyzickému a sociálnímu prostředí města. Identifikovaní obyvatelé znají a oceňují historii svého města, rádi se pohybují po celém městě, mají v něm hodně přátel a

známých a celkově se v něm cítí dobře. Většinou jsou také více rozhodnutí ve svém městě zůstat. V identifikaci obyvatel s městem však sehrává dlouhodobě stále menší roli emocionální vztah jako je pocit domova ve městě, kde bydlí, a přítomnost přátel. Namísto něj se největší hodnotou stává jednak klidný a pohodový život v daném městě a jednak okolní prostředí a příroda. Nejedná se přitom o generační posun, tato tendence se projevuje stejně ve všech věkových kategoriích obyvatel.

Specifikem Českého Krumlova ve srovnání s jinými městy na začátku devadesátých let bylo, že největší hodnotu pro jeho obyvatele představovaly historie a památky. Toto specifikum se však vytrácí. Vědomí výjimečnosti historického odkazu Českého Krumlova sehrává v identifikaci obyvatel s městem stále menší roli. Ani v tomto případě se nejedná o generační posun, ale o posun v postojích celé populace.

Existenci problémů, vyplývajících z nedostatečné identifikace obyvatel s městem, si připouští zástupci odborné veřejnosti v Českém Krumlově. Jejich příčinu spatřují hlavně v nedostatečné provázanosti historického jádra a okolních částí města. Centrum města se pro obyvatele žijící za hranicemi historické zástavby, kterých je převážná většina, stává cizím prostorem, jež pro svůj každodenní život nepotřebují. Řešení vidí v udržení služeb a dalších aktivit, které občany do centra přivedou. Poukazují ovšem i na to, že obyvatelé často nesouhlasí s pozorností, která je turisticky atraktivnímu Vnitřnímu městu věnována a nabyvají dojmu, že ostatní části města jsou vedením města zanedbávány.

V Blatné si zástupci odborné veřejnosti problémy, které mohou vyplynout z oslabování identifikace obyvatel s městem a z migračních tendencí mladší a vzdělanější části populace, příliš neuvědomují. Identifikaci obyvatel s městem hodnotí jednoznačně jako dostatečnou. Přesto alespoň upozorňují na vhodnost podpořit zvýšení angažovanosti obyvatel a jejich zájmu o dění ve městě jednak vybudováním zařízení, která občané dlouhodobě postrádají, a jednak podporou místních spolků a sdružení.

Obyvatelé Velkého Meziříčí jsou podle zástupců odborné veřejnosti identifikováni s městem dostatečně a problémy vycházející z případné nedostatečné identifikace se ve městě příliš neprojevují. S městem se spíše identifikují lidé starší 60 let.

Populace všech tří měst se vyznačuje poměrně vysokou stabilitou a absencí výrazných migračních tendencí. Tato stabilita je založena mimo jiné i na zatím stále ještě vysoké míře identifikace obyvatel s městem a jejich začlenění do sítě sociálních vztahů a na relativně bezproblémovém soužití různých skupin obyvatel. Zatímco míra začlenění do sítě sociálních vztahů (sociální kapitál) stoupá a konflikty mezi skupinami obyvatel se nezvyšují (s výjimkou sídliště Domoradice v Českém Krumlově), míra identifikace obyvatel s městy postupně klesá. Méně identifikovaní se svým městem jsou a největší migrační tendence mají nejmladší lidé a lidé s vyšším vzděláním.

Populace všech tří měst je tedy sice relativně stabilní, ale současně hrozí zhoršování její věkové struktury a jejího vzdělanostního potenciálu. Migrační tendence mladších a vzdělanějších lidí jsou způsobeny mimo jiné částečně problémy v oblastech nabídky pracovních příležitostí (důvodem není pravděpodobně ani tak nedostatek pracovních příležitostí, jako to, že město jim nenabízí dostatečně atraktivní pracovní místa se zajímavou prací, kariérním postupem a odpovídajícím platem), bydlení a možnostech trávení volného času (oboje v Českém Krumlově a v Blatné) a obchodů a služeb (v Českém Krumlově).

Lenka Opletalová

oplenka@centrum.cz

»

Zájem a informovanost obyvatel o veřejný život malých měst

V procesu integrace lidí do struktury sociálních vztahů lokální společnosti sehrává významnou roli jejich informovanost, zájem o informace a míra reálné informovanosti o tom, co se v dané lokalitě děje. Informovanost chápeme jako množství informací, kterými jedinec či určitá skupina disponují a které mohou aktivně šířit. Informovanost je determinována objektivně dostupností pravdivosti a úplností informací a subjektivně intelektuálními i mentálními předpoklady jedince, například informační gramotností a komunikačními dovednostmi. Reálná informovanost nemusí být v souladu s pocitem informovanosti u jedince či skupiny. Za informovanost se pokládá suma prověřených, skutečnosti odpovídajících informací. Za informovaného jedince pak člověk, který disponuje právě tímto druhem informací, respektive má přístup k jejich zdrojům. Výzkum ovšem sledoval jen subjektivně pociťovanou míru informovanosti lidí, která nebyla nijak ověřována.

Informovanost závisí jednak na individuálních informačních potřebách, jednak na reálném fungování a způsobu využívání poměrně složité sítě informačních zdrojů, zprostředkovávajících občanům informace o místním dění. Tato síť představuje možnost efektivního zprostředkovávání informací o místním dění. Prostřednictvím ní mohou být stimulovány různé skupiny obyvatel k většímu zájmu o dění ve městě a následně i k větší angažovanosti.

Podle míry zájmu o dění ve městě a dostatku informací o něm se dají identifikovat v populaci čtyři odlišné typy. Odlišují se podle toho, zda se o dění ve městě zajímají nebo nezajímají, a podle toho, zda o tom, co se děje ve městě, informace mají. První typ se vyznačuje zájmem

a dostatečnou informovaností o dění ve městě. Druhý typ má zájem o dění ve městě, a je o něm informován, ale pouze částečně, ne dostatečně. Třetí typ tvoří lidé, kteří nejsou informováni o dění ve městě a vadí jim to. Vzhledem k poměrně dobré dostupnosti relevantních informací ve všech zkoumaných městech, jde (alespoň u části z nich) spíše o projev pouze manifestovaného, nikoliv reálného zájmu o dění ve městě. Čtvrtý typ je charakteristický nezájmem o dění ve městě, jsou to lidé, kteří se o místní dění nezajímají a nevadí jim to.

Informovanost o dění ve městě je přitom ve všech třech městech poměrně vysoká. První typ (dostatečně informovaní lidé) tvoří v Českém Krumlově a ve Velkém Meziříčí přibližně polovinu obyvatel, v Blatné tři pětiny. Druhý typ (lidé, kteří jsou informováni, ale ne dostatečně) představuje v Českém Krumlově třetinu, v Blatné pětinu a ve Velkém Meziříčí čtvrtinu. Třetí typ (lidé, kteří nejsou informováni a vadí jim to) je ve všech třech městech zastoupen přibližně desetinou obyvatel. Čtvrtý typ (lidé, kteří nejsou informováni, ale nevadí jim to) představuje přibližně šestinu populace zkoumaných měst.

Přes celkově dobrou informovanost tedy v populaci všech tří měst existuje určitý nezanedbatelný informační deficit. Ze čtyř uvedených typů se týká dvou. Je to jednak druhý typ (lidé, kteří se o dění ve městě zajímají a částečně o něm informováni jsou), u něhož jde o skutečný nedostatek informací. A třetí typ (lidé, kteří tvrdí, že se o dění ve městě zajímají, ale žádné informace o něm nemají), u něhož jde spíše o nedostatečnou aktivitu při získávání informací.

Informovanost a zájem o dění závisejí na vzdělání a věku. Týká se to především prvního a čtvrtého typu. Starší lidé a lidé s vyšším vzděláním jsou více než ostatní více informováni o dění ve městě. Nejmladší obyvatelé se více než ostatní o dění ve městě nezajímají.

Informovanost obyvatel se dělí do dvou základních oblastí. Za prvé „Možnosti uplatnění“ (informovanost o příležitostech ke sportování, o nabídce kulturních a společenských akcí, o nabídce vzdělávacích akcí a možnostech pracovního uplatnění ve městě a také informovanost o stavu životního prostředí). V této oblasti je velmi dobrá informovanost obyvatel o kulturních a společenských akcích. Největší deficit se týká informovanosti o možnostech pracovního uplatnění. Za druhé oblast „Vedení města“ (informovanost o rozhodování Zastupitelstva města a činnosti Městského úřadu). O této oblasti je dostatečně informována zhruba polovina obyvatel zkoumaných měst.

Existuje souvislost mezi informovaností o jednotlivých oblastech a věkem a vzděláním obyvatel. Nejmladší lidé jsou výrazně méně než ostatní informováni o vedení města. S rostoucím věkem klesá míra informovanosti o možnostech uplatnění zájmů a stoupá informovanost o

vedení města. S výší dosaženého vzdělání stoupá informovanost o možnostech uplatnění zájmů i o vedení města. Výrazně nejméně informací o obou oblastech mají lidé se základním vzděláním. Lidé s nejvyšším vzděláním jsou naopak o obou oblastech informováni podstatně lépe než ostatní.

Nejrozšířenějšími zdroji informací o dění ve městě jsou blízcí lidé (příbuzní, přátelé, známí a spolupracovníci). Od nich sice obyvatelé získávají nejvíce informací, ale takto získané informace nezvyšují výrazně míru jejich informovanosti. Z tohoto hlediska jsou nejučinnějšími zdroji informací místní tištěná média. Jsou to v Českém Krumlově Zpravodaj města, Kulturní kalendář KUK a Českokrumlovský deník, v Blatné Blatenské listy a periodikum Blatensko SOBě a ve Velkém Meziříčí týdeník Velkomeziříčsko, které čte velká většina obyvatel. Celkově představují nejčtenější tištěná média. Lidé, kteří čtou nadprůměrně místní tisk, jsou lépe informováni o dění ve městě, i o rozhodování zastupitelstva města a činnosti městského úřadu.

Ke snížení informačního deficitu populace lze ve všech třech městech tedy využít především místní tištěná média. Hlavně u těch obyvatel, u nichž jde skutečně o nedostatek informací. U obyvatel, u nichž jde spíše o nedostatečnou aktivitu při získávání informací, by mohla být účinnější komplementární elektronická média, v první řadě Internet. Ten je atraktivní zejména pro mladší populaci, a proto by mohl navíc povzbudit zájem o dění ve městě u těch, kteří se o ně nezajímají.

Používání Internetu se ve všech třech městech v posledních letech rychle rozšiřuje. Zatímco v roce 2000 nepoužívaly Internet vůbec více než čtyři pětiny, v roce 2008 to byla jen třetina. Často používala Internet v tomto roce téměř polovina respondentů ve všech třech městech. Další rozšiřování Internetu omezuje největší bariéra, kterou již není technická nebo ekonomická nedostupnost, ale nezájem nebo neschopnost části obyvatel, zejména starších, se práci s Internetem naučit.

Přestože s Internetem pracují obyvatelé všech tří měst poměrně intenzivně, k získávání aktuálních informací o dění ve svém městě a o vedení města a městském úřadu z webových stránek města ho používá jen malá část uživatelů. Shodně ve všech zkoumaných městech čtvrtina uživatelů Internetu webové stránky města nezná a zhruba polovina je zná, ale nevyužívá. Možnosti Internetu k šíření informací o dění ve městě nejsou tedy zatím ani v jednom ze zkoumaných měst dostatečně efektivně využívány. Patrně to souvisí s tím, že s možnostmi získávání informací z webových stránek města jsou uživatelé o něco méně spokojeni, pokud jde o informace týkající se rady či zastupitelstva města a městského úřadu i jeho jednotlivých odborů.

Zájem o dění ve městě a informovanost o něm hraje významnou roli v utváření vztahu obyvatel k městu, v němž žijí, a tím i ve stimulaci jejich osobní angažovanosti na životě města. Souvisejí

v první řadě s hodnocením místní politické a společenské situace. Vyšší zájem a informovanost o dění ve městě jsou spojeny s větší důvěrou ve fungování místní demokracie. Lidé, kteří jsou dostatečně informováni, připisují největší vliv základním legitimním institucím místní veřejné správy, jako jsou zastupitelstvo či rada města, starosta a městský úřad.

Nezájem o místní dění se naopak pojí s nedůvěrou vůči lokální demokracii a s připisováním rozhodujícího vlivu nelegitimním mocenským subjektům, jako jsou různé „mafie“ nebo „staré struktury“. Míra zájmu a informovanosti souvisí také s identifikací s daným městem a ochotou se v něm osobně angažovat. Nezájem o místní dění projevují hlavně ti obyvatelé, kteří se z města chtějí odstěhovat. Naopak nejlépe jsou o místním dění informováni lidé, kteří chtějí v daných městech zůstat.

Lenka Opletalová

oplenka@centrum.cz

»

Závěr

Ve vztahu k základním hypotézám lze z výsledků výzkumu vyvodit následující závěry:

H 1: Adaptační procesy vybraných měst na transformační a integrační procesy probíhá v každém ze zkoumaných měst různě. Větší roli v tom však hrají vnější faktory (zahraniční investoři, intenzita a charakter podniků ze zahraničí) a z odlišných startovacích podmínek spíše takové jako jsou potenciál ekonomického rozvoje nebo poloha a dopravní dostupnost než historické sociální a kulturní odlišnosti. Specifika využívání a rozvoje sociokulturního potenciálu jednotlivých měst se projevují méně, než hypotéza předpokládala. Naopak více se patrně projevuje působení dlouhodobého přetrvávání vzorů chování zafixovaných univerzálně v české populaci před rokem 1989.

H 1.1: Český Krumlov prošel rychle (zejména ve srovnání s dalšími dvěma městy) výraznou změnou především v první polovině devadesátých let. K výraznějšímu zvýšení flexibility a kompetentnosti obyvatel to však nevedlo. Naopak, v důsledku relativního (zejména ve srovnání s většími městy) zhoršování věkové a vzdělanostní struktury může dojít ke zhoršování přizpůsobivosti populace modernizaci ekonomiky (tj. zvyšování nároků na kvalifikaci a pružnost pracovní síly) ať již v cestovním ruchu nebo v jiné oblasti. A to je dnes jedna z hlavních brzd dalšího rozvoje města.

H 1.2: Populace Blatné prokázala dostatečnou pružnost k tomu, aby se bez větších problémů

přizpůsobila probíhajícím změnám. Hlavně díky relativně pomalému tempu změn a pozitivnímu vývoji ekonomiky města, podpořeném přílivem investic. Do budoucna však může očekávat dva problémy. Je to jednak zhoršování přizpůsobivosti populace modernizaci ekonomiky (tj. zvyšování nároků na kvalifikaci a pružnost pracovní síly) v důsledku relativního (zejména ve srovnání s většími městy) zhoršování věkové a vzdělanostní struktury. A jednak narušení sociální soudržnosti města v důsledku orientace místních podniků na zaměstnávání zahraničních dělníků.

H 1.3: Přestože určitá uzavřenost a konzervatismus populace ve Velkém Meziříčí přetrvává, město se nakonec dokázalo na transformační a integrační procesy adaptovat. Podařilo se překonat problémy, které se zde objevily na počátku transformačních a integračních procesů (v první polovině devadesátých let). V posledních letech dokonce město prochází dynamickým vývojem v oblasti ekonomiky a výstavby. Ten však není provázen odpovídající dynamikou rozvoje sociokulturního potenciálu. V současné době to nezpůsobuje problémy, v případě potřeby restrukturalizace místní ekonomiky by se však nízká flexibilita a inovativnost populace mohla stát bariérou dalšího rozvoje města.

H 2: Kromě toho, že vliv specifik sociokulturního potenciálu jednotlivých měst byl na počátku slabší, než hypotéza předpokládala, i oproti předpokladu rychleji slábne. Má to dvě příčiny. Univerzální vzory chování vytvořené před rokem 1989 jsou v české populaci zafixovány silněji a větší je i vliv vnějších faktorů než hypotéza předpokládala.

Ondřej Hubáček

ohu@seznam.cz

»

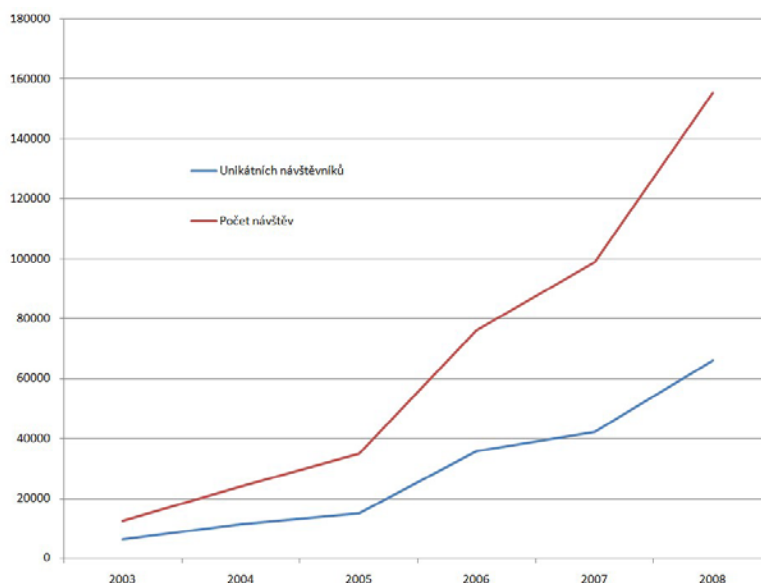
Čtenost Sociowebu v roce 2008

Opět po roce jsme se rozhodli seznámit naše čtenáře s několika statistickými údaji o čtenosti našeho periodika.

V uplynulém roce zaznamenal Socioweb na svých stránkách přes stopadesát tisíc návštěv (přesně 155339) od 65998 unikátních

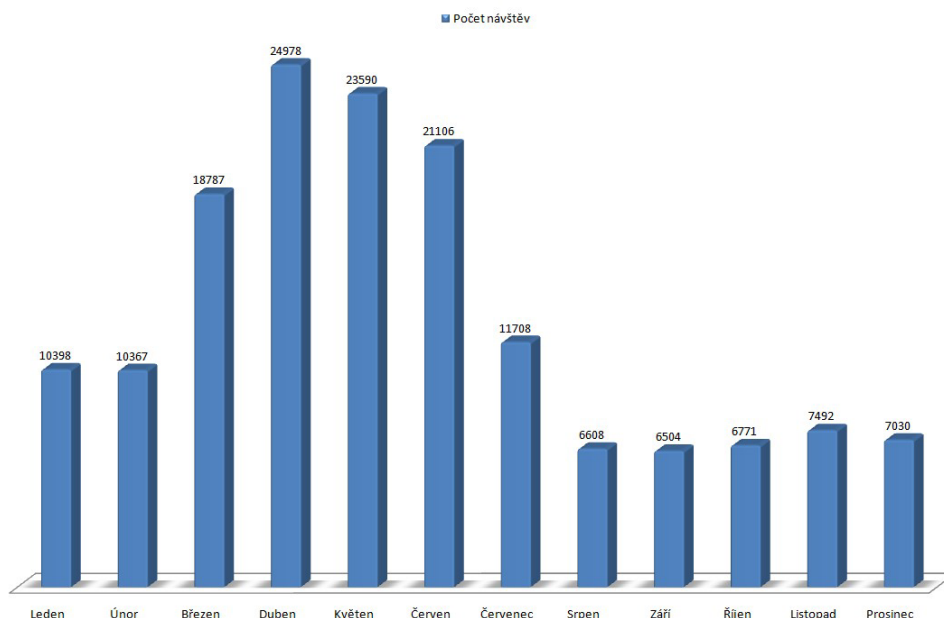
návštěvníků¹, což představuje meziroční nárůst o více než 50% a to představuje nejvyšší meziroční růst v historii Sociowebu v celkovém počtu návštěv (o 56532 návštěv více). Jak se vyvíjela návštěvnost webových stránek Sociowebu v jednotlivých letech je vidět v grafu č. 1.

Graf 1: Návštěvnost stránek Sociowebu od roku 2003



Zdroj: SOÚ AV ČR. v.v.i.

Graf 2: Návštěvnost stránek Sociowebu v jednotlivých měsících roku 2008



Zdroj: SOÚ AV ČR. v.v.i.

¹ Unikátní návštěva znamená, že bez ohledu na to, kolikrát se během jednoho kalendářního dne ze svého počítače libovolný čtenář připojí na stránky Sociowebu, tak se mu za tento den započte pouze jedna návštěva.

Pro vydavatele tj. Sociologický ústav AV ČR, v.v.i., je zajímavá skutečnost, že jen o něco více než 1 procento návštěv stránek se uskutečnila z počítačů zaměstnanců tohoto ústavů. Obec čtenářů tohoto elektronického periodika je tedy mnohem rozsáhlejší, než by se dalo na první pohled očekávat a sahá daleko za hranice zdí ústavu.

V grafu č. 2 je znázorněno rozložení návštěv Sociowebu během jednotlivých měsíců v roce.

Při pohledu na něj zjistíme, že nejnavštěvovanější byl Socioweb v dubnu a květnu roku 2008². Ale to nutně neznamená, že čísla vyšlá v těchto měsících byla nejčtenější, neboť v každém měsíci byla často čtena a také stahována v podobě souborů pdf i jiná, než aktuální čísla. Nejméně přístupů na své stránky zaznamenal Socioweb ve druhém měsíci letních prázdnin.

Pro přesnější představu čtenosti jednotlivých čísel Sociowebu je daleko vhodnější ukázat přehled, jak často byla stahována jednotlivá čísla roku 2008 ve formátu pdf. Abychom mohli porovnávat stahování jednotlivých čísel, je nutné, aby tento přehled udělali za stejně dlouhá období, aby čísla, která byla uveřejněna na začátku roku 2008 nebyla zvýhodněna oproti číslům na konci tohoto roku. Vzhledem k tomu, že v době psaní tohoto článku³ uplynulo od uveřejnění prosincového čísla jen něco málo přes měsíc, rozhodli jsme se zveřejnit stahovanou jednotlivých čísel pouze během období prvního měsíce po jejich uveřejnění. Výsledky jsou v tabulce č. 1.

Tabulka 1: Stahovanost jednotlivých vydání Sociowebu z roku 2008 ve formátu pdf v období prvního měsíce po jejich uveřejnění

Číslo za měsíc	Počet stažení
Leden	142
Únor	132
Březen	160
Duben	138
Květen	131
Červen	117
Červenec a srpen	85
Září	60
Říjen	107
Listopad	111
Prosinec	93

Zdroj: SOÚ AV ČR. v.v.i.

Je vidět, že nejstahovanější⁴ byla během prvního měsíce od svého zveřejnění číslo březnové a

² Bráno podle unikátních návštěv, podle jiných kritérií by na třetím místě skončily jiné měsíce.

³ 14. leden 2009.

⁴ Do těchto přehledů nejsou uvedeny soubory ve formátu pdf, které jsou současně s vydáním čísla

lednové a nejméně číslo zářijové, ale to je výrazně ovlivněno nízkou návštěvností webových stránek Sociowebu v tomto měsíci.

Avšak jednotlivá čísla ve formátu pdf nejsou stahována pouze během prvního měsíce od svého uveřejnění, ale často také po několika letech. Pro ilustraci je uvedena tabulka č. 2, ve které je možné vidět, jak byla stahována jednotlivá čísla roku 2007 v dalších 12 měsících od jejich uveřejnění.

Tabulka 2: Stahovanost jednotlivých vydání Sociowebu z roku 2007 ve formátu pdf za období následujících 12 měsíců po jejich uveřejnění

Číslo za měsíc	Počet stažení
Leden	861
Únor	798
Březen	739
Duben	683
Květen	799
Červen	662
Červenec	787
Srpen	795
Září	1233
Říjen	814
Listopad	925
Prosinec	1112

Zdroj: SOÚ AV ČR. v.v.i.

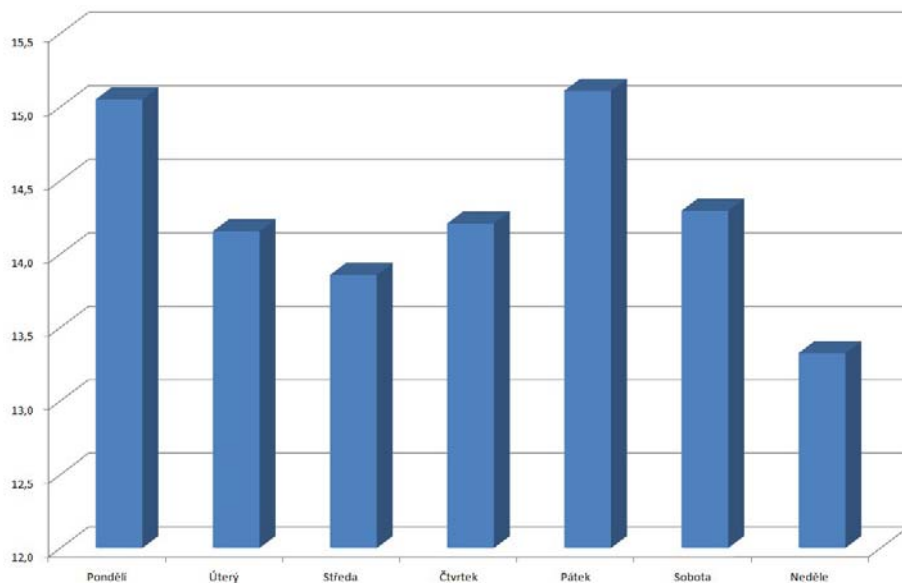
Nejstahovanějšími čísly bylo číslo zářijové a prosincové. Nejvyšší stahovanosti se dočkala čísla vždy během prvních dvou měsíců po uveřejnění, kdy byla stahována 1,5krát až 4krát než v měsících následujících. U nejstahovanějších čísel byl propad v následujících měsících méně výrazný než u čísel méně stahovaných.

Podíváme-li se podrobněji na procentuální rozložení návštěvnosti stránek v závislosti na dnech v týdnu a hodinách během dne (grafy č. 3 a 4), zjistíme, že nejméně navštěvované byly stránky Sociowebu zejména v neděli, kdy zřejmě většina čtenářů tráví volno jinak, daleko od svých počítačů, naopak nejvíce jsou navštěvované v pondělí a pátek.

Podle hodin během dne je zřejmé, že nejvíce se čte Socioweb zhruba od 10 hodiny dopolední až do půlnoci, relativně nižší návštěvnost je jen v nočních hodinách a brzy ráno.

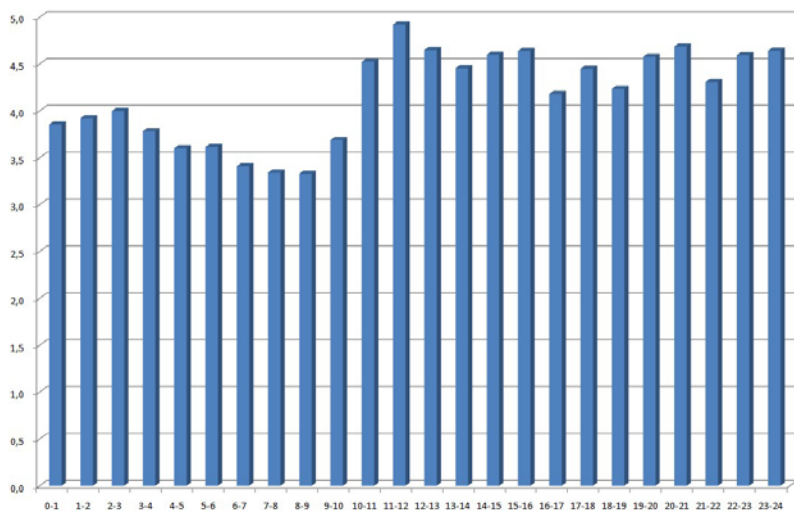
rozesílány na emailové adresy čtenářů, kteří tuto službu využívají a jichž je asi 332. Avšak 332 adres neznamená „pouhých“ 332 čtenářů, protože mnohé z těchto adres jsou hromadné pro celé instituce, jakými redakce různých médií, školy apod.

Graf 3: Procentuální rozložení návštěvnosti stránek Sociowebu během dnů v týdnu v roce 2008



Zdroj: SOÚ AV ČR. v.v.i.

Graf 4: Procentuální rozložení návštěvnosti stránek Sociowebu v jednotlivých hodinách během dne v roce 2008



Zdroj: SOÚ AV ČR. v.v.i.

Posledním statistickým údajem, který si zde představíme je rozložení návštěvnosti stránek podle délky trvání této návštěvy.

Tabulka 3: Návštěvnosti stránek podle délky trvání návštěvy v roce 2008 (kumulativní %)

Délka trvání návštěvy	Počet návštěv
0s-30s	78,1
30s-2mn	82,5
2mn-5mn	85,2
5mn-15mn	88,6
15mn-30mn	90,9
30mn-1h	94,4
1h+	100,0

Zdroj: SOÚ AV ČR. v.v.i.

Z uvedených údajů vyplývá, že téměř 80 procent návštěv bylo kratších 30 sekund. Ona půlminuta na jednu návštěvu by se mohlo zdát málo, pokud si neuvědomíme, že je to více než dostatečná doba ke stáhnutí nového čísla Sociowebu ve formátu pdf.

Daniel Čermák

daniel.cermak@centrum.cz

« Vydává Sociologický ústav AV ČR, v.v.i., dne 1. 2. 2009 » « Šéfredaktorka: Marta Kolářová »
« Redakční rada: Daniel Čermák, Radka Dudová, Jana Chaloupková, Yana Leontiyeva, Pat Lyons, Petra Guasti, Natalie Simonová, Eva Mitchel, Petr Sunega, Iva Štohanzlová » « Technická redaktorka: Michaela Vojtková »
« Adresa: SOCIOWEB, Sociologický ústav AV ČR, v.v.i., Jilská 1, 110 00 Praha 1, tel./fax: +420 222 221 662, e-mail: socioweb@soc.cas.cz » « ISSN 1214-1720 »

« © Sociologický ústav AV ČR, v.v.i., Praha »