

Struktura prezentace

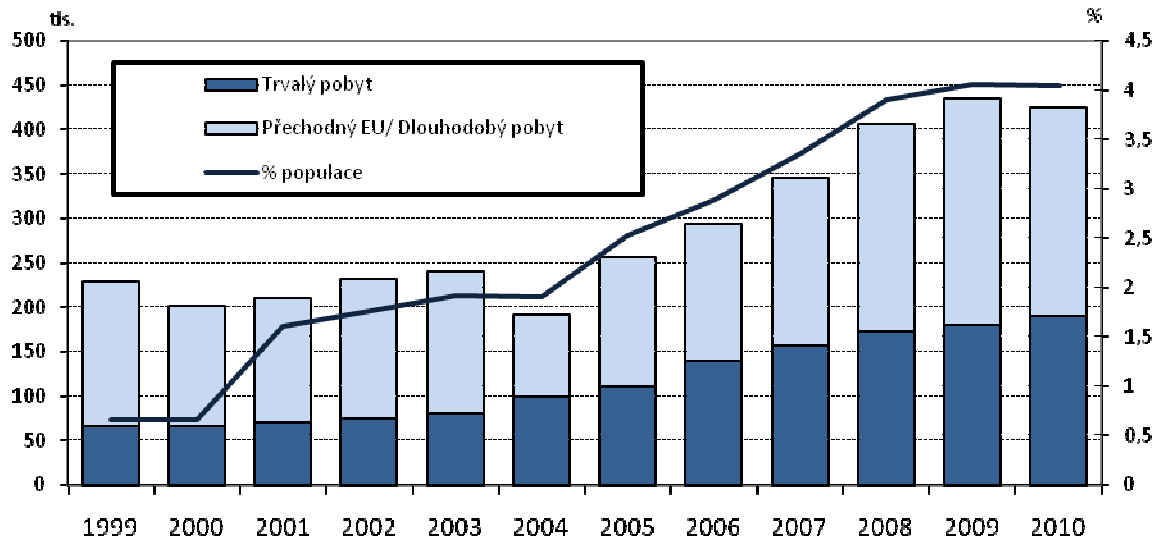
- Stručně o imigraci v kontextu České republiky
- Měření postojů v kvantitativní sociologii
- Problémy s měřením citlivých témat jako jsou postoje k imigraci
- Příklady zkoumaných témat a používaných otázek v českých a mezinárodních dotazníkových šetřeních
- Poznatky jsou založené na analýze odborné literatury a sekundární analýze dostupných dat:
 - českých **Sociálněvědní datový archiv (ČSDA), SOÚ AV ČR, v.v.i.**
<http://archiv.soc.cas.cz/>
<http://nesstar.soc.cas.cz/webview/> - datový katalog
 - mezinárodních **GESIS – Leibniz Institute for the Social Sciences**
<http://zacam.gesis.org/> - datový katalog **ZACAM**
International Social Survey Programme (ISSP)
Eurobarometer studies
European Values Study

European Social Survey
<http://nesstar.ess.nsd.uib.no> – datový katalog speciálně pro tento mez. projekt

Imigranti v ČR

- Ke konci března v ČR pobývalo celkem **425 167** cizích státních příslušníků.
 - 65 % - mimo zemí EU
 - 45 % - trvalé pobyty
 - 58 % - muži
 - 70 % - ekonomicky aktivní
- Podle nejrůznějších odhadů v ČR pobývá až 500 tis. cizinců bez registrace.
- Údaje o naturalizovaných cizincích se v oficiálních statistikách ztrácejí – jediným zdrojem je Sčítání lidu

Vývoj počtu cizinců v ČR 1999-2010



Zdroj: ČSÚ 2011

Výzkum postojů k imigraci a imigrantům v kvantitativní sociologii

- Přestože se měření postojů v praxi dotazníkových šetření příliš často neproblematizuje, jde o činnost v které je řada kritických a kritizovatelných momentů.
- Nejvíce toto platí pro tzv. „citlivé postoje“ kam patří i postoje týkající se jiných etnik a cizinců, či dopadů imigrace
- **Integrated Threat Theory**
- **Teorie moderního rasismu**
- **Problém „Social desirability“**
- **Problém „nepostojů“**
 - Jde problém neexistujících nebo zcela povrchních postojů - část respondentů nebere výzkum vážně, někteří respondenti nechtějí přiznat tazateli, že něco neví. To nemusí nutně znamenat, že odpověď vybírají zcela náhodně, nýbrž spíše se snaží odvodit nějaké indicie ze znění otázky.

Integrated Threat Theory

Jednou z cest ke kvalitním datům, je nespoléhat se při vytváření dotazníku (pouze) na intuici a/nebo tradici, ale vycházet z nějakého konceptu či dokonce teorie, která nám napoví jaké fenomény potřebujeme měřit

- Jako příklad můžeme uvést „Integrated threat theory“. Podle ní představuje pocit ohrožení ze strany menšinových/okrajových skupin zcela zásadní komponentu pro vytváření předsudků vůči těmto skupinám. Nejde o nějakou nediferencovanou emoci, ale ohrožení lze je v zásadě rozdělit na čtyři typy.
 - První je **vnímané ohrožení kvality vlastní existence** (realistic threat)
 - druhé je **pocit ohrožení vlastních hodnot**
 - třetí pak je **meziskupinová úzkost** (anxiety)
 - čtvrtou **negativní stereotypy**.
- Co podle ITT posiluje tyto pocity ohrožení a následně i předsudky a v konečném důsledku i diskriminaci? Především jde o **množství a také kvalitu (předchozích) kontaktů s danými okrajovými/vnějšími skupinami**.

Všechny tyto dimenze musí být v dotazníku zastoupeny relevantními otázkami



Teorie moderního rasismu

- Podle řady výzkumníků (vycházíme především z literatury popisující situaci v USA a Británii) se podoba předsudků ve společnosti za poslední půlstoletí změnila směrem od předsudků „neotesaných“ (blatant) a jejich otevřeného vyjadřování směrem k jejich spíše subtilnější a skrytější podobě.
- Dnes se v metodologické literatuře (zejména v psychologii) často mluví o explicitních a implicitních předsudcích, o moderním či subtilním rasismu atd.
- Moderní rasismus už se neodvolává na biologické rozdíly ani neobhazuje diskriminaci. Staví místo toho na (v závorkách uvedeny příklady otázek):
- **Obraně tradičních hodnot**
(„Jde pouze o to, že se někteří lidé dostatečně nesnaží. Kdyby se X více snažili, měli by se stejně dobře jako Češi“).
- **Zveličování kulturních rozdílů**
(„Jak jsou X podobní/nepodobní Čechům v hodnotách, které předávají svým dětem?“)
- **Odmítání kladných emocí vůči jiným národnostem a etnikům**
(„Jak často jste cítil/a obdiv k X, kteří zde žijí“)



„Social desirability“

- Odpovědi respondentů ≠ odraz skutečného jednání ≠ skutečné názory
- „Social desirability“ - snaha respondenta prezentovat takové názory a preference, jaké předpokládá, že jsou společností uznávány, a názory, o kterých předpokládá, že jsou naopak odsuzovány, si nechávat pro sebe.
- Cesta od určitého subjektivního postoje k chování je zprostředkována a ovlivněna vnímáním společenských norem a také vnímanou sociální kontrolou.
- *Social desirability* je obzvlášť relevantním problémem pro výzkumy tzv. „citlivých“ témat
- V kontextu výzkumu postojů jde o problém ve dvou směrech:
 - chování se může lišit od skutečných postojů
 - odpovědi respondentů mohou odrážet spíše náhled respondentů na to, co je správné a společností oceňované, než skutečné postoje
- V psychologii se používá pozorování nebo měření fyziologických reakcí (reakční doba, tepová frekvence, „falešný detektor lži“ atp.) na podněty relevantní vzhledem ke zjišťovanému postoji.
- Jak se vypořádat s vlivem *social desirability* v dotazníkových šetřeních:
 - je vhodná formulace otázky (projektivní otázky, příp. formulace, která naznačuje, že předsudek nelze vnímat jako něco deviantního)
 - nastavením dotazovací situace tak, že se respondent nebude cítit stigmatizován (proškolením tazatelů, aby nenaznačovali, kterou odpověď vnímají jako „správnou“)
 - použitím samovyplňování citlivých částí dotazníku respondentem
- Výsledkem těchto technik je zpravidla to že míra projevovaných předsudků je vyšší.
- Neexistuje zřejmě žádná forma výzkumu, která by efekt social desirability zcela odstranila. Důležité ale je, že podle mnoha experimentů tento efekt existuje a jeho důsledky nejsou nevýznamné.



- *Likertova škála*

a) Při přijímání do práce je správné upřednostňovat cizince ze zemí EU oproti jiným cizincům.

b) Levná cizí pracovní síla ohrožuje současné zaměstnávání českých občanů.

ROZHODNĚ SOUHLASÍ

SPIŠE SOUHLASÍ

SPIŠE NESOUHLASÍ

ROZHODNĚ NESOUHLASÍ

- *Guttmanova škála*

A ještě bychom se chtěli zeptat, zda byste mohl/a mít Slováka/ Slovenku za: 1= manžele/ku

2= zetě nebo snachu

3= nejbližšího kamaráda/ku

4= člověka, s kterým se často navštěvujeme

5= člena mého sportovního klubu nebo zájmového sdružení

6= nejbližšího souseda/ku

7= nechci s ním/ní mít nic společného

- *Sémantický diferenciál*

Vietnamci jsou podle Vás?

líni	①	②	③	④	⑤	⑥	⑦	pracovití
inteligentní	①	②	③	④	⑤	⑥	⑦	hloupí
sobečtí	①	②	③	④	⑤	⑥	⑦	obětaví
zodpovědní	①	②	③	④	⑤	⑥	⑦	nezodpovědní



Co se vlastně měří, když se měří postoje k imigraci/imigrantům?

- Operacionalizace pojmů „imigrace“ / „imigranti“ v dotaznících
 - přistěhovalci / imigranti v ČR
 - lidé jiné rasy / národnosti / etnika / náboženství (někdy nejen žijících v ČR, ale i obecně)
- Podtémata výzkumů
 - sympatie / pocity vůči etnikům národnostem, předsudky, stereotypy
 - osobní zkušeností nebo kontakty s příslušníky minorit / cizinci
 - sociální distance, ochota přijímat za sousedy, členy rodiny apod.
 - názory na dopady imigrace, „problematizování“, na celospolečenské a lokální úrovni
 - názor nebo odhady počtu migrantů v zemi
 - „nároky“ a názory na kulturní přizpůsobování se cizinců a jejich práva
 - názory na státní politiky související s imigrací – souhlas s aktuálními opatřeními nebo názor na zavedení dalších opatření.
 - zaměstnávání cizinců

Pracovní výkon

Jak byste hodnotil pracovní výkon cizinců : ze "Západu"?

Dobrý	22.3 %
Spíše dobrý	38.7 %
Spíše špatný	7.8 %
Špatný	1 %
Neví	30.1 %

Jak byste hodnotil pracovní výkon cizinců : z "Východu"?

Dobrý	15 %
Spíše dobrý	49.6 %
Spíše špatný	20.9 %
Špatný	3.9 %
Neví	10.7 %

N = 488

Zdroj: IVVM – únor 1997

Přijímání cizinců do práce

Domníváte se, že je potřebné, aby české firmy u nás přijímali další zahraniční pracovníky ze "Západu", nad současný stav?

Rozhodně ano	3.7 %
Spíše ano	15.5 %
Spíše ne	34 %
Rozhodně ne	31.2 %
Neví	15.6 %

Domníváte se, že je potřebné, aby české firmy u nás přijímali další zahraniční pracovníky z "Východu", nad současný stav?

Rozhodně ano	0.9 %
Spíše ano	10.3 %
Spíše ne	33.5 %
Rozhodně ne	41.4 %
Neví	14.0 %

N = 1131

Zdroj: IVVM – únor 1997



Chování k cizincům

Máte za to, že naši občané se chovají k cizincům ze "Západu" pracujícím v ČR

Přátelsky	11.9 %
Spíš přátelsky	37.1 %
Neutrálně	27.5 %
Spíše nepřátelsky	2 %
Nepřátelsky	0.4 %
Neví	21.1 %

Máte za to, že naši občané se chovají k cizincům z "Východu" pracujícím v ČR

Přátelsky	3.1 %
Spíš přátelsky	17.4 %
Neutrálně	41.9 %
Spíše nepřátelsky	18.7 %
Nepřátelsky	2.0 %
Neví	16.9 %

N = 1135

Zdroj: IVVM – únor 1997



Hodnocení pracovního výkonu 2003

Existují podle Vašich zkušeností rozdíly pracovních výkonů mezi českými pracovníky a pracovníky ze Západu?

Ano	24	%
Ne	29.9	%
Neví	46.1	%

N = 1046

Pracovní výkon pracovníků ze Západu je: (odpovídali jen ti, kteří uvedli Ano v předchozí otázce)

Výrazně lepší	11.6	%
Spíše lepší	54.2	%
Spíše horší	22.7	%
Výrazně horší	6.4	%
Neví	5.2	%

N = 251

Existují podle Vašich zkušeností rozdíly pracovních výkonů mezi českými pracovníky a pracovníky z Východu?

Ano	38.3	%
Ne	23.2	%
Neví	38.4	%

N = 1038

Pracovní výkon pracovníků z Východu je: (odpovídali jen ti, kteří uvedli Ano v předchozí otázce)

Výrazně lepší	11.6	%
Spíše lepší	44.9	%
Spíše horší	31.6	%
Výrazně horší	9.8	%
Neví	2	%

N = 396

Zdroj: CVVM Naše společnost 2003 květen



Obecný názor na zaměstnávání

Domníváte se, že je správné zaměstnávat cizince v ČR?					
	2003	2008	2009	2010	2011
Rozhodně ano	5	10.6	6.7	8,7	7,4
Spíše ano	40.2	57.1	47.7	45,2	47,2
Spíše ne	34.6	21.4	28.4	31,2	30,7
Rozhodně ne	9	3.9	7.9	8,4	8,5
Neví	11.3	7	9.4	6,5	6,3
	N =1047	N = 1028	N=1139	N=1077	N=1306
Zdroj: CVVM Naše společnost 2003 květen, 2008 březen, 2009 březen, 2010 březen, 2011 březen, (procentuální zastoupení odpovědí respondentů)					

Názory na zaměstnávání II

Při přijímání do práce je správné upřednostňovat cizince ze zemí EU oproti jiným cizincům

	2003	2007	2008	2009	2010	2011
Souhlasí	28.7	40.9	37.1	40.4	41,6	47,5
Nesouhlasí	54.7	47.7	49.1	45.1	42,7	42,4
Neví	16.6	11.5	13.8	14.5	15,7	10,3

Levná cizí pracovní síla ohrožuje současné zaměstnávání českých občanů.

Souhlasí	82.3	67.8	66.2	77.9	80,4	80,9
Nesouhlasí	12.3	29.1	27.8	17	14,5	15,3
Neví	5.3	3.2	6	5.1	5,1	2,8

Cizinci by se měli zaměstnávat jen v profesích, o něž občané ČR nemají zájem.

Souhlasí	62.6	66.3	62.5	65.9	63	68,2
Nesouhlasí	28	28.8	29.7	26.3	29,1	27,2
Neví	9.5	4.9	7.8	7.8	7,9	4,6

Zaměstnávání cizinců by se mělo omezit v oblastech s vysokou nezaměstnaností.

Souhlasí	81.1	74.9	62.9	78.2	75,8	76,2
Nesouhlasí	11.5	18.4	19.9	14.1	15,3	17,8
Neví	7.4	6.7	10.9	7.6	8,8	5,7

N =1047

N =1131

N=1028

N=1139

N=1075

N=1303

Zdroj: CVVM Naše společnost 2003 květen, 2007 květen, 2008 březen, 2009 březen, 2010 březen a 2011 březen

V roce 2007 a 2011 byla použita čtyř bodová škála: (rozhodně souhlasí, spíše souhlasí, spíše nesouhlasí, rozhodně nesouhlasí), která byla překódována do dvou stupňů, tak jak tomu bylo v ostatních výzkumech

Příklad - postoje k národům a národnostem

Jak byste označil svůj vztah k lidem těchto národů a národností?

velmi sympatičtí

velmi nesympatičtí

1

2

3

4

5

6

7

	průměr 2000 (2001)	průměr 2010	% odpovědí nevím	rozdíl 2000 - 2010
Češi	2,18	1,9	1%	0,28
Slováci	2,69	2,1	1%	0,59
Francouzi	2,71	2,4	3%	0,31
Angličané	3,14	2,6	3%	0,54
Rakušané	3,54	2,8	3%	0,74
Poláci	3,87	3,1	2%	0,77
Němci	4,32	3,6	2%	0,72
Maďaři	3,86	3,6	6%	0,26
Indové	4,1	3,8	16%	0,3
Rusové	5,06	4,2	3%	0,86
Ukrajinci	4,87	4,6	3%	0,27
Číňané	4,75	4,6	8%	0,15
Izraelci	4,03	4,8	12%	-0,77
Turci	4,81	4,8	9%	0,01
Kurdové	5,05	5	25%	0,05
Afghánci	5,61	5,4	13%	0,21
Palestinci	5,37	5,4	14%	-0,03
Iráčané	5,5	5,5	15%	0

Vnímaní dopadů imigrace na společnost jako součást postojů vůči přistěhovalcům

- Zkoumaní dopadů většinou rozděleno do oblastí – ekonomika/trh práce, kultura, kriminalita, sociální zabezpečení, demografická situace apod.
- Někdy se používá i obecnější otázky shrnující postoj k dopadům imigrace, např. „Je imigrace pro společnost obecně přínosná?“ nebo „Dělají imigranti z této země lepší či horší místo pro život?“)
- Odlišná formulace otázek :
 - Míra souhlasu s výroky typu „*Cizinci se podílejí na růstu kriminality.../obohacují kulturu...*“ (CVVM 03/09 a 03/11, ISSP 2003 a ESS 2002)
 - Sémantický diferenciál - Odlišností formulaci otázek – zhoršují-nezhoršují nebo zhoršují-zlepšují
- „Celkově je imigrace pro společnost dobrá?“
- Osobní zkušeností a vnímání dopadů na lokální úrovni a na úrovni státu





- ▶ OV.11c Sympatie k národnostem v ČR – Rusové
- ▶ OV.11d Sympatie k národnostem v ČR – Němci
- ▶ OV.11e Sympatie k národnostem v ČR – Romové
- ▶ OV.11f Sympatie k národnostem v ČR – Ukrajinci
- ▶ OV.11g Sympatie k národnostem v ČR – Maďaři
- ▶ OV.11h Sympatie k národnostem v ČR – Češi
- ▶ OV.11i Sympatie k národnostem v ČR – Bulhaři
- ▶ OV.11j Sympatie k národnostem v ČR – Vietnamci
- ▶ OV.11k Sympatie k národnostem v ČR – Rumuni
- ▶ OV.11l Sympatie k národnostem v ČR – Řekové
- ▶ OV.11m Sympatie k národnostem v ČR – Židé
- ▶ OV.11n Sympatie k národnostem v ČR – Srbové
- ▶ OV.11o Sympatie k národnostem v ČR – Albánci
- ▶ OV.44 Jak moc by se cizinci v ČR měli přizpůsobit
- ▶ OV.43 Měli by cizinci mít možnost pobývat v ČR
- ▶ OV.45a Představují jiné národnosti problém – v celé ČR
- ▶ OV.45b Představují jiné národnosti problém – v bydlišti
- ▶ OV.46a Výroky – práci dát přednostně cizincům z EU
- ▶ OV.46b Výroky – levná cizí pracovní síla ohrožuje zaměstnávání Čechů
- ▶ OV.46c Výroky – cizí kapitál zlepšuje situaci na trhu práce
- ▶ OV.46d Výroky – cizincům dát jen práci, o kterou Češi nestojí
- ▶ OV.46e Výroky – omezit zaměstnávání cizinců tam, kde je málo práce
- ▶ OV.47 Má přátele, známé mezi cizinci žijícími dlouhodobě v ČR
- ▶ OV.48a Z které země pocházejí cizinci, které zná – 1
- ▶ OV.48b Z které země pocházejí cizinci, které zná – 2
- ▶ OV.48c Z které země pocházejí cizinci, které zná – 3
- ▶ OV.49 Je správné zaměstnávat cizince v ČR
- ▶ OV.110 Máme umožnit každému žít v ČR
- ▶ OV.112 Měla by ČR přijímat uprchlíky
- ▶ OV.186 Množství cizinců na území ČR
- ▶ OV.168a Souhlas s přijetím imigrantů - sloučení rodiny
- ▶ OV.168b Souhlas s přijetím imigrantů - zaměstnání
- ▶ OV.168c Souhlas s přijetím imigrantů - usídlení
- ▶ OV.168d Souhlas s přijetím imigrantů - podnikání
- ▶ OV.168e Souhlas s přijetím imigrantů - studium a praxe
- ▶ OV.168f Souhlas s přijetím imigrantů - azyl
- ▶ OV.168g Souhlas s přijetím imigrantů - humanitární ochrana
- ▶ **OV.184a Cizinci v ČR – obohacují naši kulturu**

Datový soubor: Naše společnost 2011 - březen

Proměnná OV.184a : OV.184a Cizinci v ČR – obohacují naši kulturu

Doslovné znění otázky

Řekněte, nakolik souhlasíte či nesouhlasíte s následujícími výroky. Cizinci pobývající dlouhodobě v České republice... obohacují naši vlastní kulturu

Hodnoty	Kategorie	N	
1	rozhodně souhlasí	61	4,7%
2	spíše souhlasí	272	20,9%
3	ani souhlas, ani nesouhlas	424	32,5%
4	spíše nesouhlasí	333	25,5%
5	rozhodně nesouhlasí	161	12,3%
9	NEVÍ	53	4,1%
0	BEZ ODPOVĚDI	2	

Proměnná OV.184d : OV.184d Cizinci v ČR – přispívají k řešení stárnutí populace

Doslovné znění otázky

Řekněte, nakolik souhlasíte či nesouhlasíte s následujícími výroky. Cizinci pobývající dlouhodobě v České republice... přispívají k řešení problému stárnoucí populace

Hodnoty	Kategorie	N	
1	rozhodně souhlasí	38	2,9%
2	spíše souhlasí	246	18,9%
3	ani souhlas, ani nesouhlas	378	29,0%
4	spíše nesouhlasí	292	22,4%
5	rozhodně nesouhlasí	180	13,8%
9	NEVÍ	170	13,0%
0	BEZ ODPOVĚDI	2	

Souhrnné statistiky

Platné případy 1304

Proměnná OV.184c : OV.184c Cizinci v ČR – podílejí se na růstu kriminality

Doslovné znění otázky

Řekněte, nakolik souhlasíte či nesouhlasíte s následujícími výroky. Cizinci pobývající dlouhodobě v České republice... se podílejí na nárůstu kriminality

Hodnoty	Kategorie	N	
1	rozhodně souhlasí	345	26,5%
2	spíše souhlasí	559	42,9%
3	ani souhlas, ani nesouhlas	259	19,9%
4	spíše nesouhlasí	85	6,5%
5	rozhodně nesouhlasí	17	1,3%
9	NEVÍ	39	3,0%
0	BEZ ODPOVĚDI	2	

Souhrnné statistiky

Platné případy 1304

Chybějící případy 2

Tato proměnná je numerická

Proměnná OV.184b : OV.184b Cizinci v ČR – zvyšují nezaměstnanost

Doslovné znění otázky

Řekněte, nakolik souhlasíte či nesouhlasíte s následujícími výroky. Cizinci pobývající dlouhodobě v České republice... zvyšují celkovou nezaměstnanost

Hodnoty	Kategorie	N	
1	rozhodně souhlasí	327	25,1%
2	spíše souhlasí	508	39,0%
3	ani souhlas, ani nesouhlas	281	21,5%
4	spíše nesouhlasí	121	9,3%
5	rozhodně nesouhlasí	21	1,6%
9	NEVÍ	46	3,5%
0	BEZ ODPOVĚDI	2	

Souhrnné statistiky

Platné případy 1304

Chybějící případy 2

Tato proměnná je numerická



Příklady otázek zaměřených na dopady imigrace - Evropský výzkum hodnot

Q78. Podívejte se prosím na následující výroky a vyznačte, kam byste na této škále umístil(a) svůj názor

	1	2	3	4	5	6	7	8	9	10
A.		Přistěhovalci berou Čechům práci								Přistěhovalci neberou Čechům práci
B.		Přistěhovalci narušují kulturní život země								Přistěhovalci nenarušují kulturní život země
C.		Přistěhovalci zhoršují problémy s kriminalitou								Přistěhovalci nezhoršují problémy s kriminalitou
D.		Přistěhovalci zatěžují sociální systém země								Přistěhovalci nezatěžují sociální systém země
E.		Počet přistěhovalců se v budoucnosti stane pro společnost hrozbou								Počet přistěhovalců se v budoucnosti nestane pro společnost hrozbou
F.		Pro větší blaho společnosti je lepší, když si přistěhovalci udržují své typické zvyky a tradice								Pro větší blaho společnosti je lepší, když si přistěhovalci neudržují své typické zvyky a tradice, ale přijmou zvyky dané země

Zdroj: European Values Study 2008

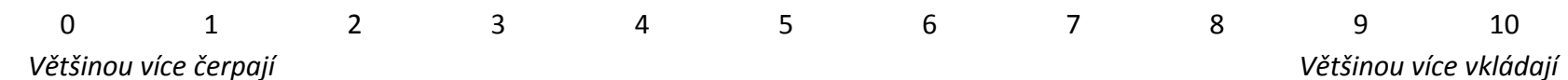


Příklady otázek zaměřených na dopady imigrace - Evropský sociální výzkum

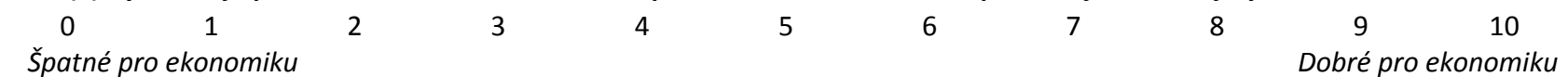
Řekl(a) byste, že lidé, kteří sem přicházejí žít, většinou berou práci lidem v České republice nebo většinou pomáhají vytvářet nová pracovní místa?



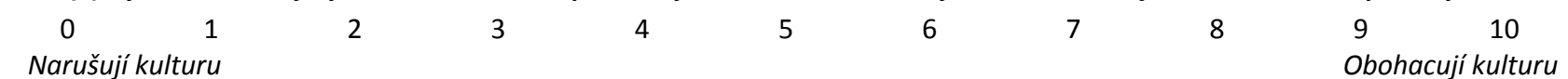
Většina lidí, kteří sem přicházejí žít, pracuje a platí daně. Využívají rovněž zdravotní služby a sociální zabezpečení. Když se vše zváží, myslíte, že lidé, kteří sem přicházejí, více čerpají než vkládají nebo více vkládají než čerpají?



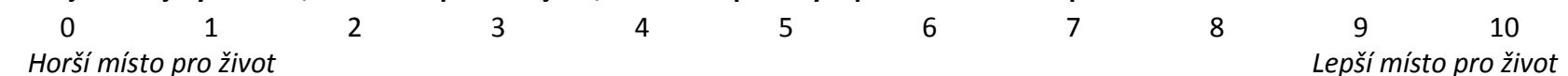
Řekl(a) byste, že je pro českou ekonomiku obecně špatné nebo dobré, že sem přicházejí žít lidé z jiných zemí?*



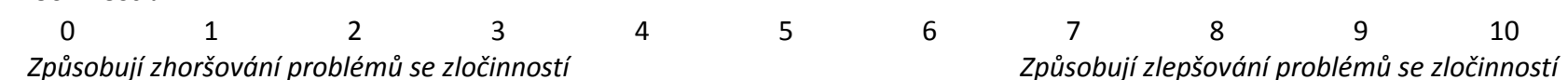
Řekl(a) byste, že lidé z jiných zemí, kteří sem přicházejí žít, většinou narušují nebo obohacují kulturu České republiky?*



Dělají lidé z jiných zemí, kteří sem přicházejí žít, z České republiky lepší či horší místo pro život?*



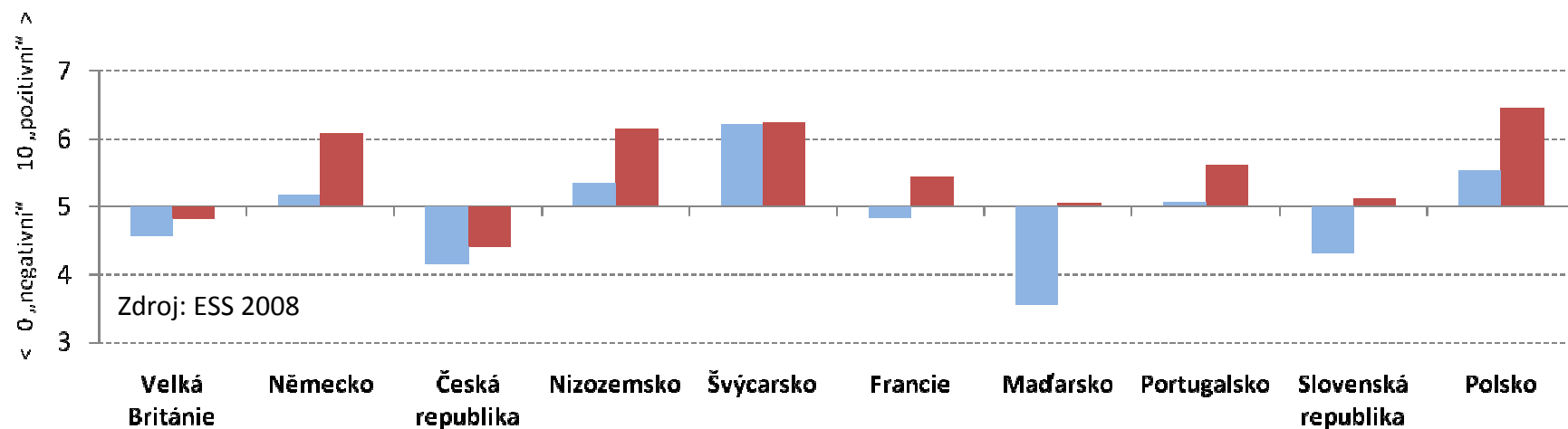
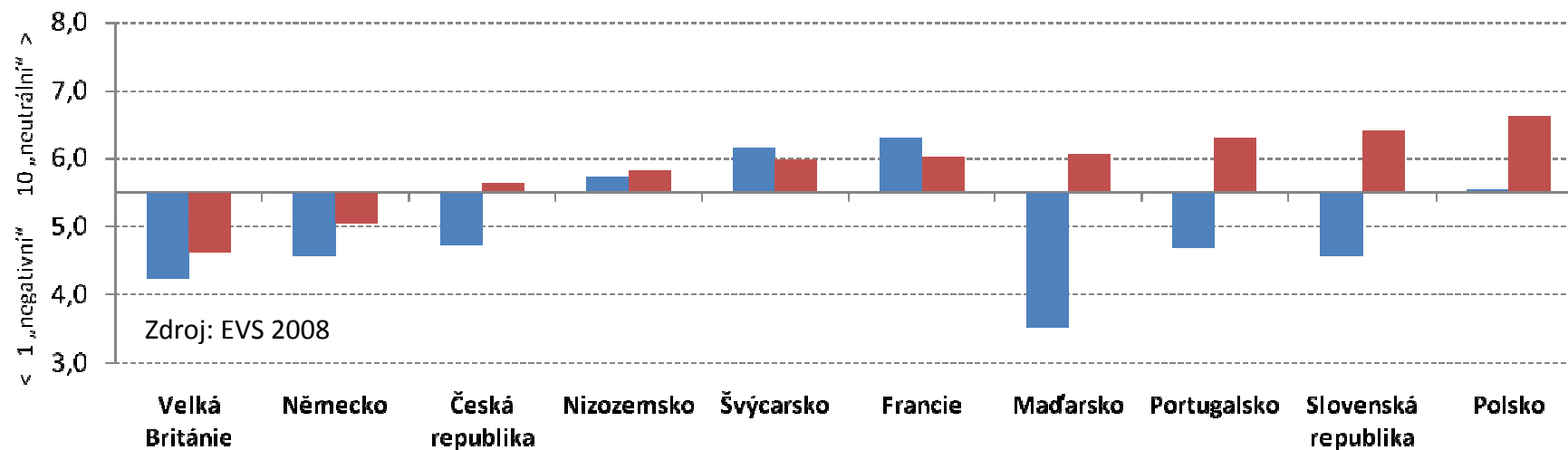
Způsobují lidé z jiných zemí, kteří sem přicházejí žít, v České republice zhoršování nebo zlepšování problémů spojených se zločinností?



Zdroj: European Social Survey Round 1, (2002), Round 4 (2008)*

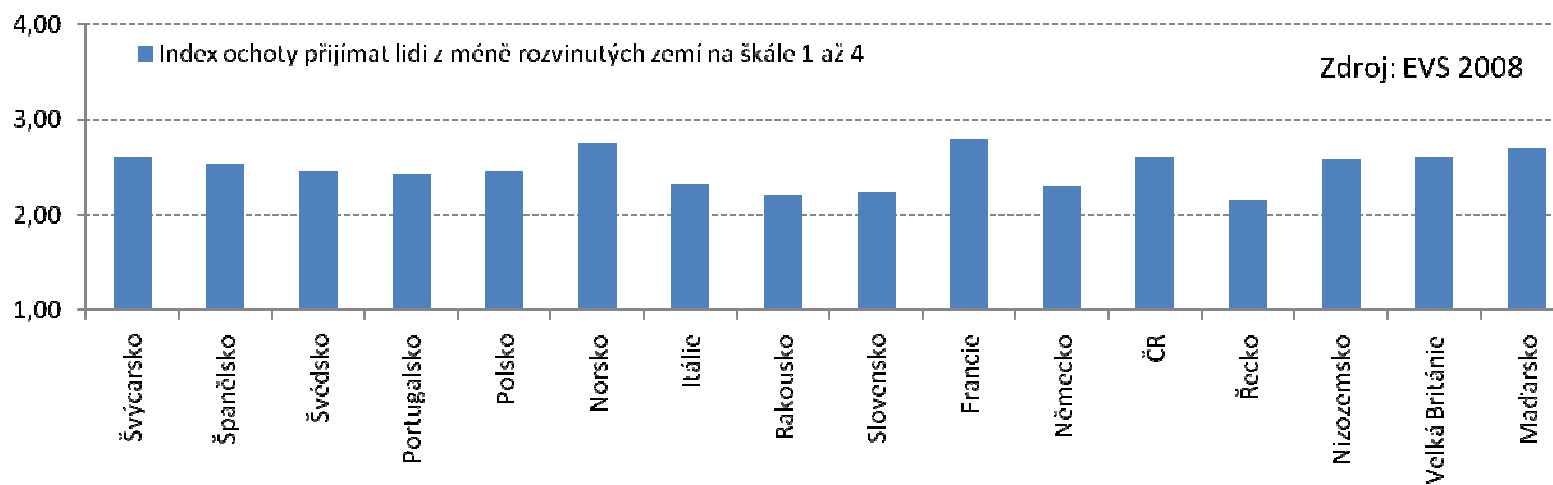
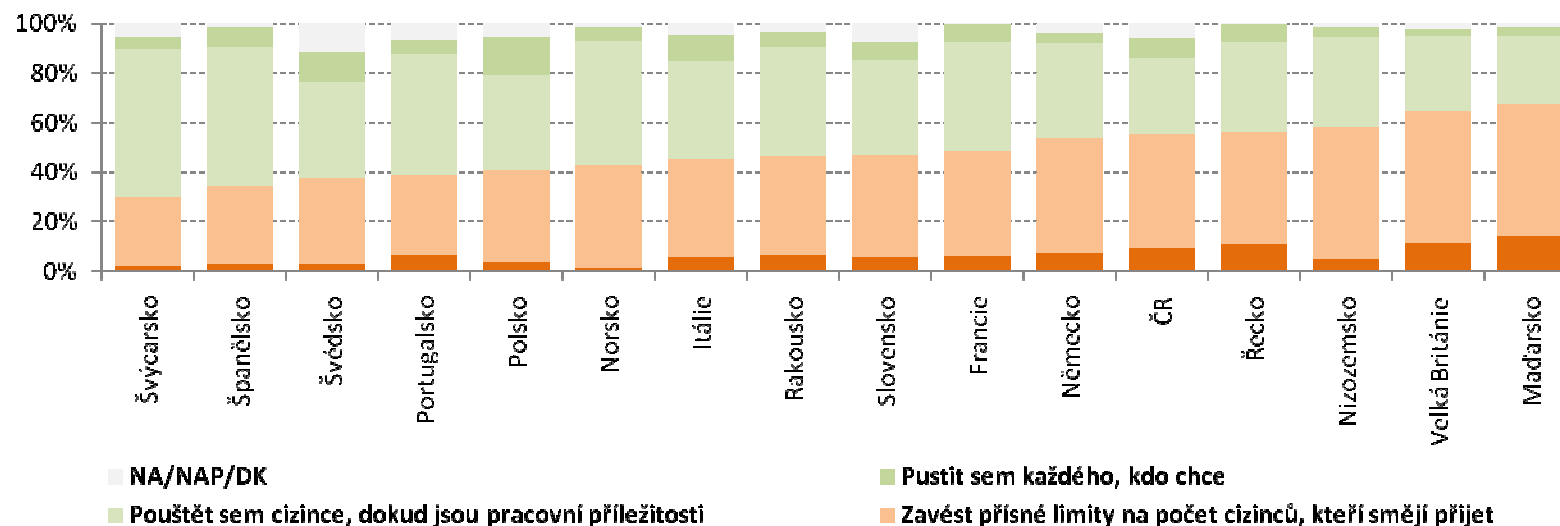


Vnímaní dopadů imigrace na ekonomiku/trh práce a kulturní obohacení ve vybraných Evropských zemích



Názory na státní politiky vůči pracovním migrantům

Otázka: Pokud jde o lidi z méně rozvinutých zemí, kteří sem přicházejí za prací. Který z následujících postupů by podle Vás měla vláda zvolit?



Co ovlivňuje toleranci vůči imigraci ?

- Postoje k imigrantům a imigraci často souvisí se snášenlivostí vůči jiným minoritním, společnostmi problematizovaným, sociálně slabším nebo vyloučeným skupinám.
- Mezi faktory pozitivně ovlivňující deklarované postoje vůči imigrantům patří zejména:
 - vzdělání
 - Sociální / ekonomické postavení
 - věk
 - velikost sídla
 - osobní kontakty s cizinci

Příklad - Vnímání diskriminace a postoje k migrantům

- Ještě větší nároky na kvalitu výzkumného nástroje i interpretaci dat kladou mezinárodní srovnávací výzkumy
- Jedním z nejstabilnějších výsledků sociologických výzkumů je, že více vzdělaní lidé mají méně předsudků, více podporují přistěhovalectví atd. Je to ale skutečně výraz toho co si lidé myslí, nebo jenom skutečnosti, že více vzdělaní své předsudky lépe skrývají?

	procento populace, které si myslí, že etnická diskriminace je v dané zemi velmi nebo vcelku rozšířená	kumulované hodnoty korelací mezi vzděláním a postoji k migrantům
Švédsko	85%	2,1
Nizozemsko	84%	1,2
Francie	83%	1,9
Dánsko	80%	1,8
Česká republika	53%	0,4
Slovensko	48%	0,5
Bulharsko	43%	0,5
Rumunsko	42%	0,5
Estonsko	37%	1,0
Polsko	34%	1,1
Lotyšsko	30%	0,6

Zdroj: Eurobarometr 65.4 (2006), ESS IV (2008)