



Inovativní řešení pro správu veřejné infrastruktury v regionech střední Evropy postižených demografickými změnami

— Závěry a zkušenosti —

ADAPT2DC

ADAPTATION TO DEMOGRAPHIC CHANGE



EUROPEAN UNION
EUROPEAN REGIONAL
DEVELOPMENT FUND

Tento projekt je realizován v rámci programu CENTRAL EUROPE
a financován Evropským fondem pro regionální rozvoj.



„Když fouká silný vítr, jedni staví bariéry,
druzí budují větrné mlýny.“

V Německu se v posledních 12 letech zvýšily **náklady na zdravotní péči** pro dlouhodobě nemocné z 1,6 miliard na 4,3 miliard eur. Do roku 2030 se v Německu očekává zvýšení počtu lidí, kteří budou potřebovat péči, o dalších 50 %.

Ve Slovinsku činily **náklady související se stárnutím m obyvatel** v roce 2007 22,9 % HDP. Toto číslo by se do roku 2060 mělo zvýšit o dalších 12,8 procentních bodů.

Průměrný věk v oblasti Piemont by se měl do roku 2030 zvýšit na 48 let.

V Durynsku se během posledních 15 let snížil **počet základních škol** o 30 %. Už nyní je běžné, že děti žijící ve venkovských oblastech, aby se dostaly do škol, musejí cestovat více než deset kilometrů.

Všechna tato čísla ukazují, že demografická změna má významný dopad na každodenní život obyvatel. Zároveň však ukazují, že demografická změna má značný dopad na stát, protože ten musí financovat nezbytnou infrastrukturu. Vzhledem k tomu, že za fungování mnohých služeb zodpovídají místní a regionální vlády, změna v počtu „uživatelů“ i daňových poplatníků může způsobit vážné problémy.

Jelikož řada regionů ve střední Evropě čelí stejným problémům, zdá se smysluplné diskutovat o příslušných opatřeních společně. Projekt ADAPT2DC chce pro tento dialog poskytnout platformu a identifikovat přenositelné strategie, jak řešit společné problémy.

Projekt ADAPT2DC se zaměřuje na nákladově efektivní řešení sociálních a technických služeb a infrastrukturu (zdravotní péči, bydlení, veřejnou dopravu, sociální péči, dodávku vody) v regionech a městech střední Evropy (Německo, Česko, Maďarsko, Itálie, Polsko a Slovinsko), v nichž dochází k poklesu počtu obyvatel.

Údaje o projektu:



Cíle:

- ADAPT2DC** pomáhá městům a regionům v rozvoji udržitelných řešení při nakládání s veřejnými službami
- ADAPT2DC** dává dohromady odborníky na demografickou změnu, partnery z veřejné správy a investory
- ADAPT2DC** pomáhá městům a regionům adekvátně reagovat na probíhající demografické změny



Kroky: Co již bylo v rámci tohoto projektu dokončeno?

1. Analýza demografických a ekonomických ukazatelů ve střední Evropě
2. Pilotní akce, které ukazují, jak se mohou veřejné infrastruktury přizpůsobit demografické změně na místní úrovni
3. Vývoj politických doporučení a přenos nejlepších postupů k zajištění udržitelnosti nezbytných infrastruktur v budoucnosti



Trvání:

projekt trvá od listopadu 2011 do října 2014

Partnery projektu byly následující instituce:



1 Durynské ministerstvo pro výstavbu, dopravu a regionální rozvoj (DE)



2 Výzkumný ústav regionální geografie Lipsko (DE)



3 Sociologický ústav Akademie věd České republiky (CZ)



4 Krajský úřad Ústeckého kraje (CZ)



5 Regionální rozvojová agentura oblasti Észak-Alföld, (HU)



6 Národní svaz horských obcí, společenství a místních samospráv – oblast Piemont (IT)



7 Vysoká škola ekonomická Katowice (PL)



8 Kraj Malopolska (PL)



9 Sloviský inštitut urbanistiky a plánování (SI)



10 Úřad národní ekonomiky a plánování (HU)

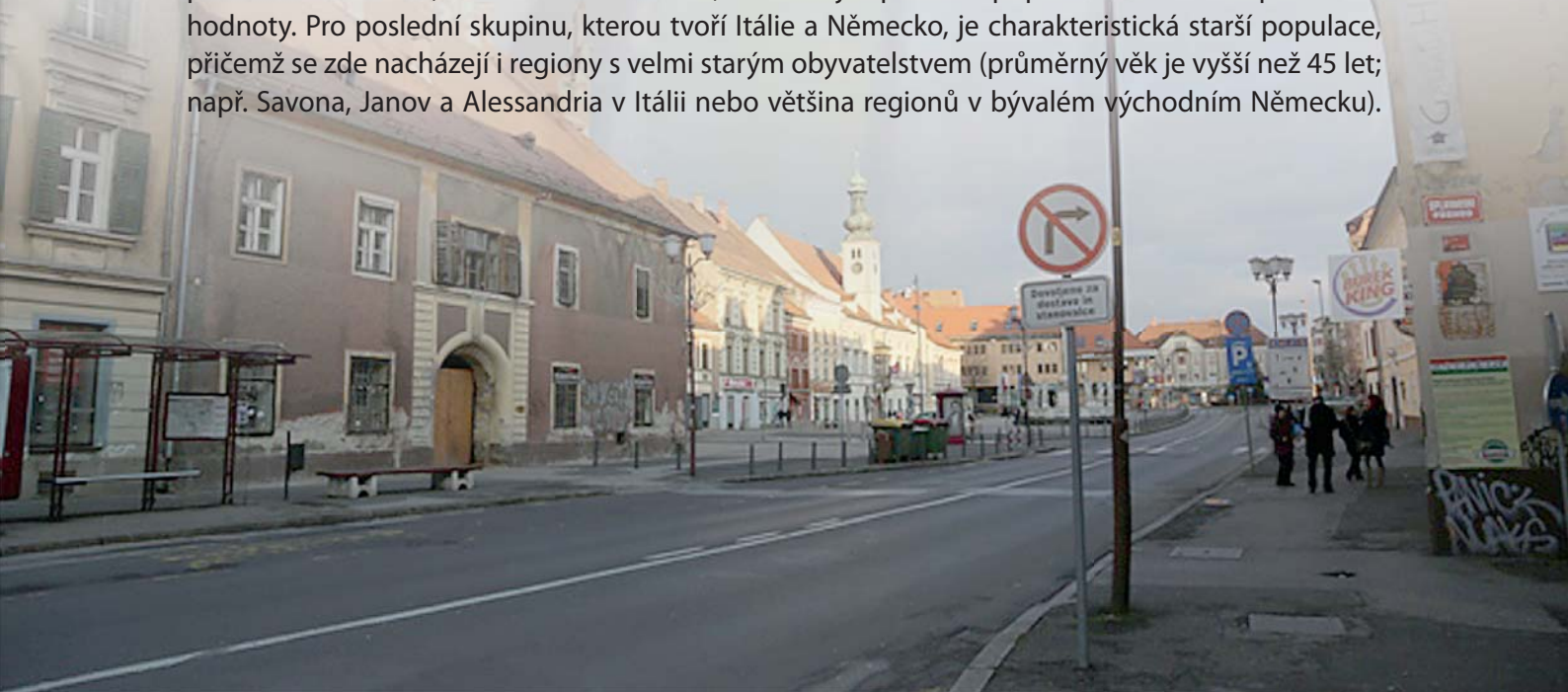
Na následujících stranách najdete přehled hlavních výsledků projektu. Pokud budete mít zájem dozvědět se více, podívejte se na jednotlivé výsledky projektu, které můžete najít na stránkách projektu ADAPT2DC na adrese www.adapt2dc.eu

Počet obyvatel ve střední Evropě se snižuje a obyvatelstvo stárne

Řadu desetiletí se naše hospodářství i systémy sociální podpory výhradně zaměřovaly na růst, a to jak růst zisku, tak počtu obyvatel. Avšak v 21. století jsme dospěli do bodu, kdy růst již není realitou, alespoň ne všude. V zemích střední Evropy je porodnost značně pod úrovní reprodukce (2.1 dětí na ženu) a zároveň neustále se prodlužující délka života má za následek stárnutí společností. Dnešní demografické změny – stárnutí populace, zpomalení růstu populace a snižování počtu pracujících obyvatel – patří k nejdůležitějším výzvám, kterým bude Evropa čelit v nadcházejících desetiletích. Regiony a města s klesajícím počtem obyvatel se stávají společným fenoménem v celé EU, ačkoli s velkou různorodostí demografické dynamiky a vzorců. Obecně řečeno: zatímco okrajové a málo obydlené oblasti přicházejí o obyvatele, hlavní metropolitní regiony a některá regionální centra jsou stále atraktivní, a tím mají i stabilní počet obyvatel nebo populačně rostou.

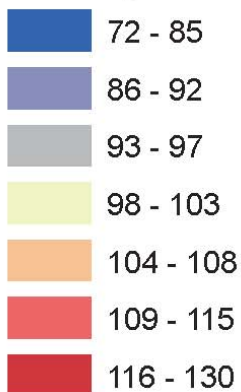
Podle demografických **odhadů do roku 2030** se na národní úrovni v Česku, Německu, Maďarsku, Polsku, Slovensku a Slovinsku očekává **úbytek celkového počtu obyvatel**, které bude hlavně způsobené **negativní přirozenou měnou** (vyšší úmrtnost než porodnost). Spolu s očekávaným prodlužováním délky života to znamená, že **poměr počtu starých lidí** k počtu ekonomicky aktivních obyvatel se zvýší ve všech evropských zemích, a tím se zvýší i jejich ekonomická a sociální zátěž.

Tato obecná formulace samozřejmě nezohledňuje **regionální rozdíly**, neboť od italského severu přes Rakousko do jižního Německa existuje pás regionů s rostoucí populací. Tyto regiony patří mezi regiony s vyšším HDP na osobu a vyšším disponibilním příjmem ve srovnání s jinými regiony střední Evropy. Celkový počet regionů s klesajícím počtem obyvatel se však bude zvyšovat. Co se týče **stárnutí obyvatelstva**, lze z pohledu demografického vývoje definovat tři základní skupiny zemí s odlišnými podmínkami: první skupina se skládá z Polska, Česka a Slovenska. Tyto země mají méně zkušeností se stárnutím populace, neboť zatím nemají vyšší počet starších lidí. Druhou skupinu tvoří Rakousko, Slovinsko a Maďarsko, které mají z pohledu populačního stárnutí průměrné hodnoty. Pro poslední skupinu, kterou tvoří Itálie a Německo, je charakteristická starší populace, přičemž se zde nacházejí i regiony s velmi starým obyvatelstvem (průměrný věk je vyšší než 45 let; např. Savona, Janov a Alessandria v Itálii nebo většina regionů v bývalém východním Německu).

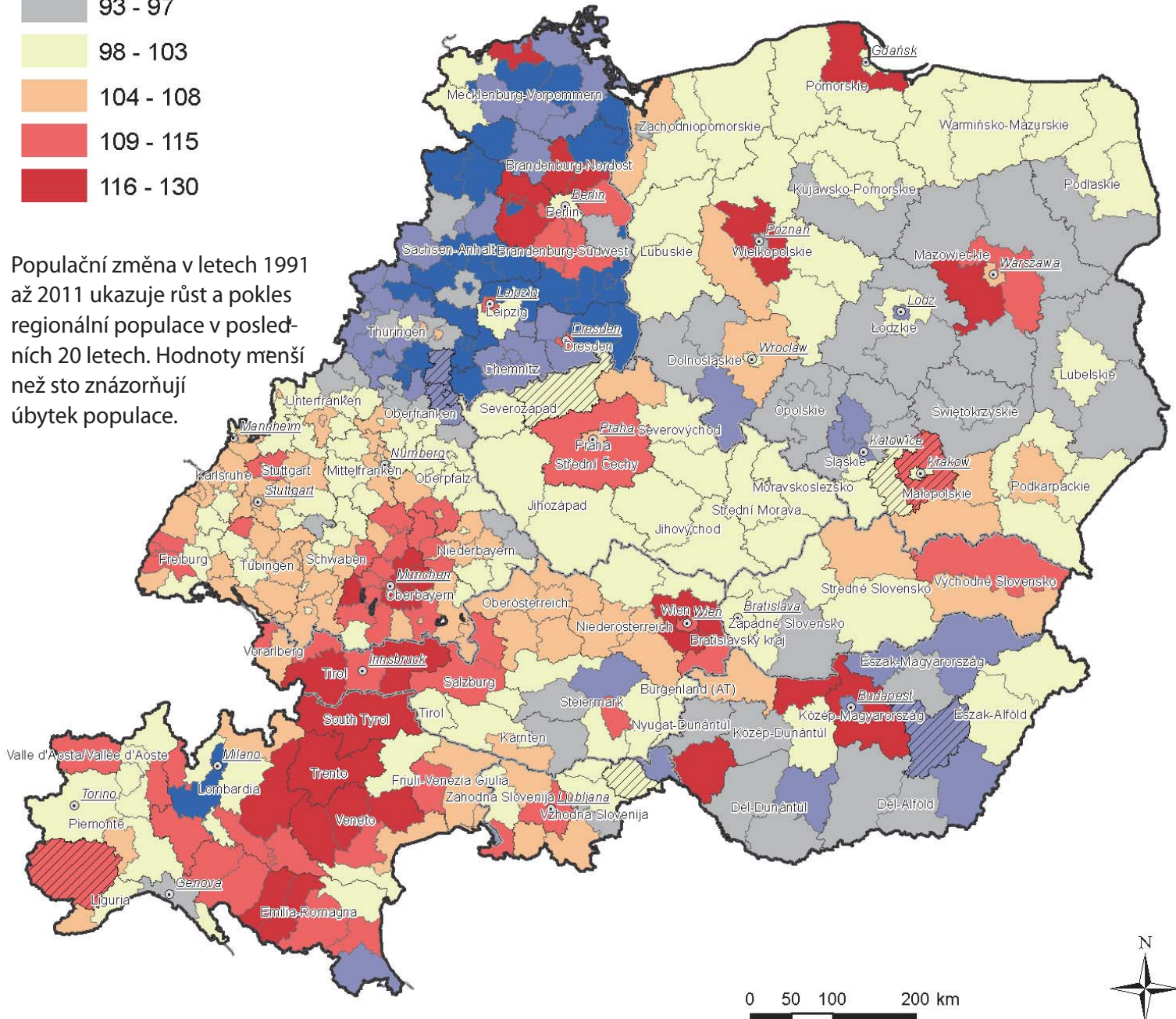


Zatímco v severní Itálii a jižním Německu jsou vysoké hodnoty průměrného věku důsledkem dlouhodobých procesů stárnutí, situace v bývalém východním Německu je způsobena extrémně vysokou emigrací pracující populace v 90. letech. To má vliv na poměr hodnoty demografického indexu závislosti: **v nejmladších regionech je jedna nebo dvě osoby v postproduktivním věku** (ve věku 65 a více) na deset lidí v produktivním věku (ve věku 20 až 65), zatímco v nejstarších regionech jsou tři nebo čtyři osoby **v postproduktivním věku** na deset obyvatel v produktivním věku.

Populační změna 1991–2011(%)



Populační změna v letech 1991 až 2011 ukazuje růst a pokles regionální populace v posledních 20 letech. Hodnoty menší než sto znázorňují úbytek populace.



Demografické změny se v příštích letech stanou ještě relevantnější, a proto je třeba mít (nebo vytvořit) pro demografické změny odpovídající strategie a politické nástroje jak efektivně poskytovat, řídit a financovat veřejnou infrastrukturu a služby. Méně lidí žijících v regionech vede ke snížení poptávky i ke snížení veřejných zdrojů na provozování infrastruktury a služeb. Z demografické projekce pro rok 2030 vyplývá, že v budoucnu budou ve střední Evropě převažovat regiony a města s klesajícím počtem obyvatel nad regiony s rostoucím počtem obyvatel. Bude také víc regionů ovlivněných stárnutím populace a více regionů, kde bude docházet jak ke stárnutí, tak k úbytku populace.

Více informací najdete ve Výstupu 3.1.5. („Demografická změna ve střední Evropě – Analýza socioekonomických podmínek“)

Dopad demografických změn na veřejnou infrastrukturu

Poptávka po základních službách je ovlivněna charakterem regionu a jeho obyvatel. Úbytek populace a její stárnutí může způsobit **změny v poptávce** po službách a vést ke zvýšení nákladů na jejich poskytování. Typickým dopadem demografických změn je **úbytek uživatelů** některých služeb. Vzhledem k tomu, že regiony nebo obce jsou ze zákona povinné poskytovat určitý rozsah služeb, tak se náklady na provozování dané služby dělí mezi méně uživatelů, a tím se **náklady na jednoho uživatele zvyšují**. Vyšší je tím pádem i tlak na veřejné rozpočty.

Stárnutí a úbytek obyvatel v regionech a městech také **snižuje zdroje z veřejných rozpočtů**, protože to vede ke snížení počtu daňových poplatníků. Od roku 2008 se finanční zdroje snižují i kvůli globální ekonomické krizi.

Snížení počtu uživatelů služeb tak pravděpodobně způsobí zvýšení nákladů na služby na osobu. Mezi službami jsou však rozdíly, co se týče jejich citlivosti na změnu demografické struktury. Určité náklady na infrastrukturu se přímo vztahují k počtu obyvatel a jsou méně nákladné v případě nižšího počtu obyvatel, to však neplatí v případě veřejné dopravy a dodávek vody.

- Co se týče **veřejné dopravy**, úbytek počtu obyvatel v regionu pravděpodobně způsobí méně klientů, a tím ekonomické potíže poskytovatelům veřejné dopravy. Fungující systém veřejné dopravy je obzvláště důležitý v řídko obydlených regionech, kde není přístup k nezbytné zdravotní péči a sociálním službám v místě, a proto je důležité dobré spojení do okolních měst.
- Demografická změna vede ke snížení poptávky po **dodávkách vody a odvádění odpadních vod**. Přizpůsobení síťové infrastruktury demografickým změnám je výzvou, avšak změny technické infrastruktury, jako je potrubní síť, jsou obvykle velmi finančně nákladné.





– Co se týče **zastavěného prostoru**, úbytek populace bude mít zřejmě za následek sníženou poptávku po bydlení, a tím zvýšený počet prázdných budov. To může vést ke snížení hodnoty pozemků okolních budov a k vzniku negativní image oblasti. Totéž platí pro maloobchodní prodejce, neboť kvůli nedostatečné klientele bude pravděpodobně mnoho obchodů uzavřeno.

Jiné služby a infrastruktura jsou více ovlivněny věkovou strukturou obyvatel, například náklady na provozování škol, zdravotní péče a péče o seniory.

– Poptávka po **zdravotní péči a dlouhodobé**

péči se zvýší díky vyšší délce života. Stárnutí bude mít pravděpodobně nejsilnější dopad na veřejné náklady, jako jsou na důchody, zdravotní péče a dlouhodobá péče: pro EU jako celek, se zřejmě tyto náklady v letech 2010 až 2060 zvýší ze 4,1 % na 29 % HDP.

– Školy/ **péče o dítě**: Když bude méně dětí ve školním věku, povede to ke zmenšení tříd nebo, (což je častější případ), k zavírání škol. Centralizace škol je však možná jen v některých regionech, protože dlouhé dojezdové vzdálenosti jsou pro děti nevhodné.

Další druhy nákladů na infrastrukturu, jako je údržba silnic, nejsou tak citlivé na stárnutí ani na úbytek obyvatel, ale jsou spíše spojené se strukturou osídlení dané oblasti.

Náklady na infrastrukturu: datová analýza

Jedním z cílů projektu ADAPT2DC bylo odpovědět na otázku, jak lze dosáhnout nákladově efektivního fungování veřejné infrastruktury a služeb. Prvním krokem byla **analýza nákladů na veřejnou infrastrukturu** po celé střední Evropě. Ve středoevropském kontextu zatím nebyla provedena taková makroregionální analýza. Jedním z důvodů, proč tomu tak je, je skutečnost, že data týkající se nákladů na poskytování infrastruktury a služeb nejsou (ve střední a východní Evropě) dostupná na stejné úrovni (místní, subregionální) a pro všechny druhy infrastruktury. Vzhledem k tomu, že nejsou k dispozici ani údaje z Eurostatu či jiných statistických zdrojů, partneři projektu se rozhodli založit analýzu na komerční obchodní inteligentní databázi. Pomocí indikátoru „přibližný výdaj (PCR)“ (který ukazuje průměrné prodeje specifických služeb na obyvatele v území) bylo provedeno několik srovnání mezi středoevropskými zeměmi. Středoevropské regiony byly seskupeny do celků na základě svých výdajů na určité druhy infrastruktury v přepočtu na osobu. Výsledky mezi jednotlivými druhy služeb se značně liší. Jeden závěr však platí pro všechny typy infrastruktury, a to že výdaje na osobu jsou negativně svázané s dlouhodobými populačními změnami – s klesajícím počtem obyvatel v regionu se výdaje na osobu zvyšují.

Výsledky makroanalýzy byly v pilotních regionech podpořeny případovými studii. Opět je možné zaznamenat značné rozdíly mezi různými regiony a různými typy infrastruktur. Pro většinu druhů infrastruktury platí, že náklady se obecně zvyšují (ačkoli to není výhradně způsobeno demografickou změnou, roli hraje také inflace a/nebo technická zlepšení).

Společnou osou, která se nese celou nadnárodní analýzou poskytování služeb a fungování infrastruktury, je potřeba brát v úvahu rozdíly v národních systémech sociální podpory. Distribuce sociálních služeb a poskytování veřejné infrastruktury jsou ovlivněny zejména národním politickým rámcem. Přenos fungujících způsobů adaptace z jednoho regionu/země na jiný je možný pouze tehdy, pokud je k dispozici dostatek znalostí o různých odpovědnostech a způsobech poskytování

a financování infrastruktury a služeb. Dalším poznatkem vycházejícím z analýzy je zjištění neexistence srovnatelných dat o financování veřejné infrastruktury a služeb v celé Evropské unii.

Více informací najdete ve Výstupu 3.2.6. ("Analýza nákladů na infrastrukturu a služby")

Studie Delphi

K podpoře statistické analýzy nákladů na infrastrukturu byl proveden průzkum Delphi mezi odborníky v zemích střední Evropy. Byly vzneseny otázky týkající se různých druhů infrastruktury a jejich vztahu k procesům demografické změny. Na obecné úrovni účastníci uznávají tlaky na vyšší náklady a mění se poptávku – například očekávají zvyšující se náklady na zdravotní systém a zvýšení nákladů na dodávky vody ve všech zemích i mění se vzory mobility. Ve vesnických oblastech se očekává značný nárůst počtu prázdných nemovitostí.

Odborníkům byla v rámci studie Delphi navržena některá opatření vedoucí k přizpůsobení se demografickým změnám. Jedním z nich bylo poskytování administrativních služeb jako e-slужeb v řídké obydlených oblastech, avšak velká většina respondentů byla k této myšlence skeptická z různých důvodů (nedostatek kvalitního internetového připojení, nedostatečná počítačová vzdělanost starších lidí). Toto je názorným příkladem toho, že všechny nové přístupy fungují pouze se schválením nebo spoluprací všech dotčených stran.

Nakonec je třeba zmínit, že někteří odborníci trvali na tom, že "infrastruktura" by neměla být hlavním tématem v diskusích o demografické změně, ale spíše příležitosti zaměstnání. „Pokud region nenabídne lidem zaměstnání, ti se odstěhují bez ohledu na to zda jsou silnice a moderní školky či ne.“

Více informací o Studii Delphi najdete ve Výstupu 3.3.5. ("Poziční dokument – Společná nadnárodní vize budoucího poskytování infrastruktur a služeb v upadajících regionech a městech střední Evropy")



Pilotní akce

Cílem projektu ADAPT2DC je odpovědět na otázku: Jak je možné efektivně poskytovat služby a udržovat veřejnou infrastrukturu v kontextu demografické změny? K nalezení odpovědi na tuto otázku realizovala každá ze zúčastněných zemí jednu pilotní akci, při níž testovala jeden z příkladů dobré praxe. V rámci projektu ADAPT2DC bylo provedeno jedenáct pilotních akcí, každá se týkala jiného typu infrastruktury.

Akce	Téma	Oblast	Země
Telemedicína	Zdravotní péče	Severozápadní Malopolsko (okresy Miechów, Chrzanów, Olkusz a Proszowice)	PL
Služby domácích školek	Péče o děti	Mikroregion Jászság v Észak-Alföld	HU
Multi-servisní středisko	Místní zásobování	Ostana v Piemontu	IT
Náklady na údržbu veřejných budov (včetně energie)	Veřejné budovy	Vejpřty v Ústeckém kraji	CZ
Nástroje k řízení nákladů na údržbu veřejné infrastruktury	Veřejné bydlení a silnice	Maribor	SI
Demografický koučink (s dalšími akcemi)	-	Okres Saale-Orla a Oberfranken-Ost	DE
KombiBus	Mobilita	Okres Saale-Orla	DE
Katastr prázdných nemovitostí	Rozvoj města	Remptendorf v okresu Saale-Orla	DE
Spolupráce mezi požárníky	Prevence katastrof	Okres Saale-Orla	DE
Asistované bydlení	Zdraví / bydlení	Arzberg v Oberfranken	DE
Katastr prázdných nemovitostí	Rozvoj města	Bad Berneck v Oberfranken	DE
Integrační průvodci	Sociální infrastruktura	Hof v Oberfranken	DE

V „**Katalogu nejlepších postupů**“, který vypracovali partneři projektu, bylo shromážděno **mnoho dobrých a inovativních nápadů** z celé Evropy. Katalog zahrnuje různé přístupy, jako je použití videokonferencí mezi lékaři a pacienty ve vzdálenějších oblastech Finska („TelLappi“), autobusovou linku zcela organizovanou dobrovolníky („občanský autobus Gransee“), venkovský obchod a místo komunitního setkávání v Krugzell, které je organizované ve formě družstva, mobilní zubařské praxe v Brandenburg, systém sdílení jízdy, který spojuje veřejnou dopravu s individuální („CARLOS“), demoliční strategii pro prázdné budovy, „aktivní koncepci energie“ pro čističku odpadu, mobilní poradenskou kancelář pro občany a mnoho dalších.

Více najdete ve Výstupu 4.1.1. („Katalog nejlepších postupů“).

Telemedicínské služby pro seniory jako nástroj optimalizace nákladů na zdravotní péči

Kde?

Region Małopolska (Poviats Miechowski, Chrzanowski, Olkuski, a Proszowicki), Polsko

Proč?

Cílem pilotní akce bylo pomocí telemedicínské služby (tele-EKG) monitorovat zdravotní stav seniorů, zlepšit kvalitu jejich života a zabránit dalším zdravotním rizikům. Tímto způsobem je možné poskytovat zdravotní péči i pacientům v méně dopravně dostupných oblastech (s rizikem vyloučení).

Co?

Pilotní akce na severozápadě regionu Malopolsko byla zaměřena na skupinu seniorů, kteří byli vybráni na základě zdravotního stavu a místa bydliště. Pacienti obdrželi telemedicínské zařízení k měření EKG doma a byla jim v rámci pilotní akce poskytována lékařská pomoc a konzultace jak na dálku, tak osobně. Služba tele-EKG byla poskytnuta skupině 100 pacientů starších 55 let. Vybavení pro tele-EKG bylo pacientům zapůjčeno zdarma po dobu 1 měsíce. Každý pacient dostal instrukce, jak se zařízením zacházet doma, v kanceláři atd. K tomu pacienti vyplňovali dotazník ohledně kvality života. Následně byli požádáni, aby provedli alespoň 3 měření za den a zaznamenali co nejvíce údajů EKG podle potřeby. Navíc pacientům byly na začátku a na konci zkušebního období nabídnuty konzultace dietologa. Po zkušebním období obdržel každý pacient od přiděleného zodpovědného lékaře a dietologa podrobné zhodnocení jeho zdravotního stavu, závěry a doporučení. Zkoušku dokončilo 97 účastníků, což vede k závěru, že nebyly žádné vážné potíže (jako je použití informačních a komunikačních technologií), které by bránily lidem v účasti.





Jak to zlepšuje efektivnost?

Toto opatření má přímé a nepřímé výhody. Mezi přímé výhody patří: Distribuce telemedicínských jednotek vytváří úspory, které vyplývají z lepší organizace služeb, tj. menší potřeba dopravy (pacienti, kteří jsou sledováni doma, nemusí tak často cestovat k lékařům) a ušetření času lékařského personálu. Telemedicína též vede k nepřímým úsporám tím, že může přispět k brzké diagnóze nemocí. Pokud jsou pacienti monitorováni často, jsou nepravidelnosti v jejich zdravotních údajích rychle identifikovatelné, což často vede ke včasné diagnóze problému. Je známo, že čím později je nemoc diagnostikována, tím větší jsou náklady na její léčení. Použití telemedicíny tak může dlouhodobě ušetřit náklady celému zdravotnímu systému.

Další informace najdete ve Výstupu 4.3.4. („Závěrečná zpráva pilotní akce Telemedicína“ v Malopolsku) a/nebo Výstupu 4.4.1. („Společné hodnocení pilotních akcí“).

„ Pacientům byla dána příležitost neustálého monitorování EKG na dálku. Při možnosti zůstat doma nebyl narušen jejich každodenní pořádek a plány a zároveň byla nezbytná data týkající se zdraví přenášena do nemocnice. Služba tele-EKG je velmi užitečná při diagnostice určitých nemocí. Účastníci říkali, že by měli zájem o další využití této služby. V některých případech je telemedicína nezbytná pro diagnostikování srdečních arytmií a kardiovaskulárních chorob; avšak dostupnost tohoto zařízení je stále nedostačující.

MUDr. Mirosław Drożdż

kardiolog, Ředitel nemocnice
sv. Anny Miechów



Multi-servisní středisko: nákladově efektivní způsob poskytování základních služeb do vzdálených míst

Kde?

Ostana, údolí Pádu, Itálie

Proč?

Pilotní akce představuje vytvoření multi-servisního střediska v malé horské obci Ostana. Středisko přináší nové nabídky služeb, které předtím nebyly k dispozici, a zároveň znamená efektivnější poskytování stávajících služeb.

Co?

Středisko je organizované jako místo spojující dohromady různé služby určené obyvatelům a návštěvníkům. Nabídne možnosti nákupu regionálních produktů a nabízí doplňkové informace a služby. Zároveň funguje jako komunikační místo a místo setkávání občanů různých generací. Středisko zahrnuje následující služby:

- Budova pro místní spolky
- Knihovna
- Obchod s místními potravinovými výrobky
- Hotel a ubytovna pro široké spektrum návštěvníků
- Internetové místo
- Koordinace služby sdílení automobilů
- Informační bod sdružení "Alpská konvence"

Součástí pilotní akce byly následující kroky: určení příslušné budovy, nalezení odpovědného manažera pro toto centrum, rekonstrukce budovy, dohoda s místními výrobci zemědělských produktů a dodávky čerstvé zeleniny a ovoce, otevření střediska, komunikační kampaň a propagace nových služeb. Vše bylo provedeno v úzké spolupráci s místní obecní správou (pro rekonstrukci bylo k dispozici externí financování).

Jak to zlepšuje efektivnost?

Manažer střediska nyní nabízí různé služby, které předtím byly nabízeny samostatně. Například knihovna a informační středisko byly předtím udržovány zaměstnanci obecního úřadu a každé muselo být financováno zvlášť. Nejen že je levnější tyto služby spojit do jedné budovy (klíčové slovo: synergie), ale i úřední hodiny (a tím dostupnost) každé služby se zlepšila. Zadržely byly přidány některé služby, které předtím nebyly vůbec v obci k dispozici. Místní obyvatelé a turisté mají nyní možnost nákupu lokálních potravin i novin, léků atd. přímo v Ostaně a nemusí jezdit do jiného města. To nejen ušetří čas a náklady na palivo, ale také emise CO².

Další informace najdete ve Výstupu 4.3.5. (Závěrečná zpráva pilotní akce "Multiservisní středisko" v Itálii) a/nebo ve Výstupu 4.4.1. („Společné hodnocení pilotních akcí“).



I když není pro malé obce jednoduché udržet si minimální počet dostupných služeb, možnosti nabízené spolupráce různých subjektů ve společném středisku mohou přinést překvapující výsledky.

Giacomo Lombardo
starosta obce Ostana

Podpora návratu žen na pracovní trh zavedením integrálních služeb péče o děti

Kde?

Mikroregion Jászság v regionu Észak-Alföld, Maďarsko

Proč?

Cílem této pilotní akce je racionalizovat služby mateřských škol a zavést služby domácích školek, které fungují na základě jedinečných potřeb místních obyvatel. V Maďarsku podobně jako v Česku se pouze malý podíl žen rychle vrací po porodu dítěte do práce (ve srovnání s evropskými zeměmi). Pouze 7 % dětí do tří let navštěvuje školku. Zlepšení péče o děti by mělo být důležitým krokem k tomu, aby bylo ženám dáno více příležitostí k návratu na pracovní trh.

Co?

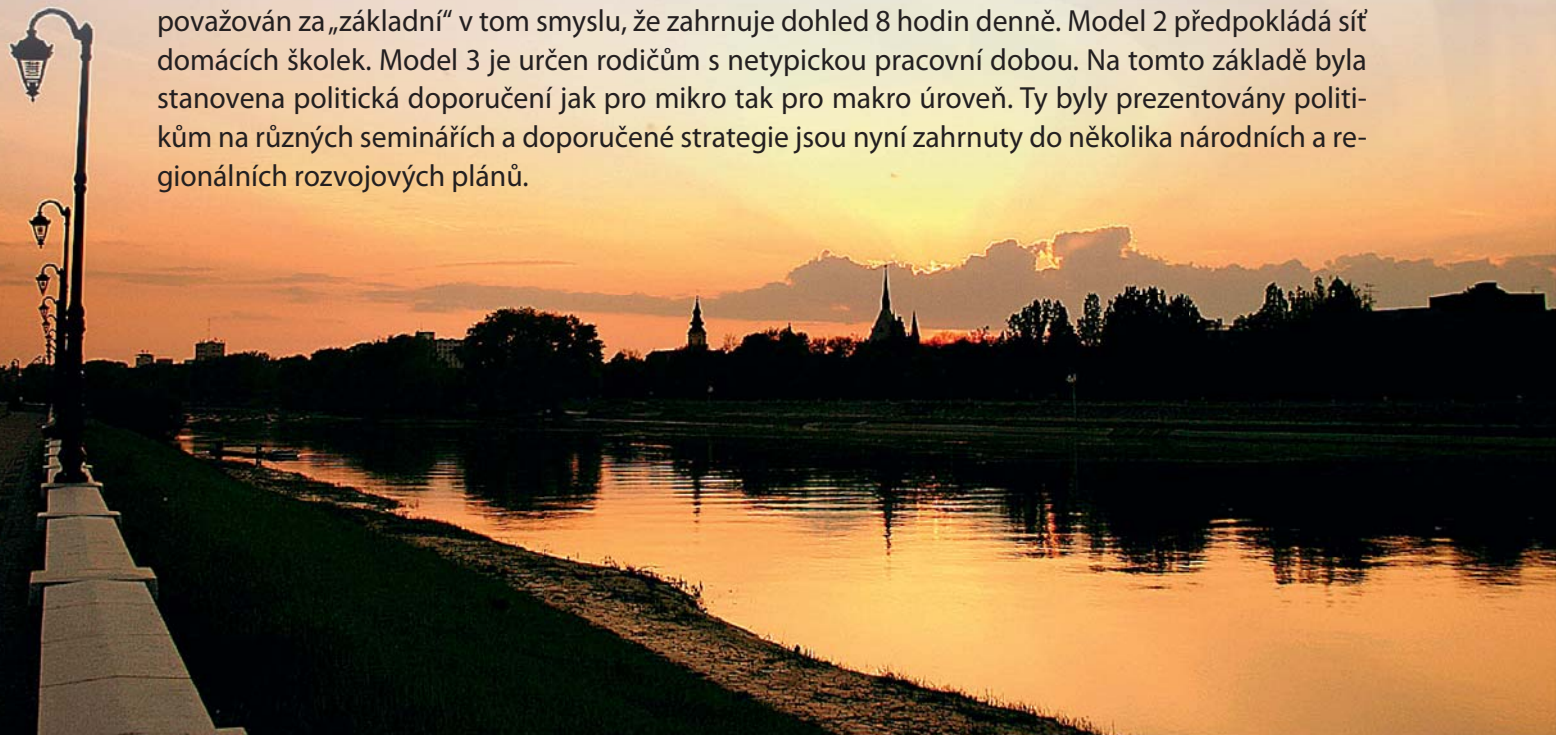
Hlavní výsledek pilotní akce je studie proveditelnosti, která byla vypracována pro tři obce v pilotním regionu, a která posoudila i právní situaci a lokální kontext. Studie se zaměřuje na služby denní péče. V Maďarsku fungují tradiční mateřské školky, které nabízejí pedagogický program a ve kterých působí profesionální pedagogové. Jedná se většinou o budovy s prostorem pro skupiny 20-25 dětí. Mohou vznikat však i „domácí školky“, které je možné zakládat v soukromých domech, a které jsou provozovány na principu malých firem. Vedoucí domácí školky potřebuje k provozování školení, ale ne takové, jako učitelka v mateřské škole. Skupiny dětí v domácích školkách jsou mnohem menší (do sedmi dětí) a právní požadavky na vedení jsou méně přísné. Domácí školky jsou pro rodiče i levnější. Dalším přínosem je to, že domácí školky mohou být v regionu rozprostřeny rovnoměrně, a to dokonce i v malých obcích, zatímco mateřské školy jsou obvykle centrální, a tím pro některé rodiče hůře dostupné.

„Jedním z přímých výsledků pilotní akce ADAPT2DC je, že obdržíme dotaci od místní správy. S trochou štěstí také úspěšně podáme žádost o finanční podporu v rámci Programu regionálního rozvoje okresu Jász-Nagykun-Szolnok. Díky vaší pomoci!“

Ibolya Nyíri

z domácí školky Manósziget

Studie nabízí tři provozní modely domácích školek. Studie byla prováděna na základě širokého sběru dat, rozhovorů s místními zúčastněnými stranami, analýz nezbytného rozpočtu a nákladů na všechny tři modely. Každý ze tří modelů odráží jinou situaci, různé potřeby a příležitosti. Model 1 je považován za „základní“ v tom smyslu, že zahrnuje dohled 8 hodin denně. Model 2 předpokládá síť domácích školek. Model 3 je určen rodičům s netypickou pracovní dobou. Na tomto základě byla stanovena politická doporučení jak pro mikro tak pro makro úroveň. Ty byly prezentovány politikům na různých seminářích a doporučené strategie jsou nyní zahrnuty do několika národních a regionálních rozvojových plánů.





Jak to zlepšuje efektivnost?

Zavedení domácích školek je pro místní obce z finančního hlediska přínosnější než otevření tradičních mateřských škol. Kromě toho studie odhadla očekávané náklady na jednotlivé modely domácích školek. Ukazuje se, že domácí školky provozované v síti jsou méně nákladné než samostatné instituce a také se potvrdila výhoda spolupráce s církví. Aplikace doporučení ze studie by měla vést k větší (a efektivnější) nabídce školek v regionu, což umožní, aby se více žen vrátilo do práce. Dlouhodobě to bude přínosné pro soběstačnost žen a celkový růst HDP. Zahrnutí těchto strategií do rozvojových plánů je prvním krokem k tomuto cíli.

Více informací najdete ve Výstupu 4.3.7. (Závěrečná zpráva pilotní akce „Péče o dítě“ v Észak-Alföld) a/ nebo ve Výstupu 4.4.1. („Společné hodnocení pilotních akcí“).



Inovativní nástroje ke snížení nákladů na údržbu předimenzované veřejné infrastruktury (veřejné bydlení, silnice)

Kde?

Maribor, Slovinsko

Proč?

Cílem této pilotní akce je najít řešení, jak snížit obecní náklady na údržbu veřejných budov a silnic v pilotní oblasti (centrum města Maribor). Město se musí vypořádat s poklesem populace a následně s předimenzovanou infrastrukturou.

Co?

Tato pilotní akce začala v Mariboru geografickým mapováním a analýzou infrastruktury ve veřejném vlastnictví (veřejné bydlení, silnice), aby byly identifikovány potenciály ke snížení nákladů na údržbu. Dalším krokem byl kvantitativní odhad možných úspor pro jednotlivé vybrané budovy.

Dále byly pro výpočty úspor vytvořeny tři uživatelsky přátelské nástroje a testovány pro analýzu pilotní oblasti Mariboru:

- Intenzivnější využití veřejných budov: vybudování podkroví s cílem snížit náklady na údržbu budov na metr čtverečný,
- Zavedení parkování ve vedlejších ulicích s cílem snížit náklady na údržbu silnic a generovat další příjem,
- Úspora nákladů na elektřinu na veřejné osvětlení výměnou lamp s LED.

Vytvořený algoritmus se zavádí jako program tabulkové analýzy. Tabulky umožňují uživatelům snadno měnit vstupní parametry a opětovně využívat tento nástroj. Aplikace se používá snadno, protože je založena na tabulkové analýze, ale také inovuje, protože užívá nový software GIS.





Jak to zlepšuje efektivnost?

Tento nástroj byl testován v centru města Maribor s výpočtem možných úspor nákladů: asi 14 % průměrných úspor na čtverečný metr v případě vytváření podkroví budov; asi 28 % snížení nákladů na údržbu ulic v případě, kdy bylo zavedeno parkování ve vedlejších ulicích (plus příjem z parkovného); asi o 68 % pokles ve spotřebě elektřiny v případě, kdy byly lampy nahrazeny LED (v tomto případě by se každý rok ušetřilo 10 tun emisí CO²). Je zřejmé, že tato opatření také vyžadují investice, které by se časem amortizovaly.

Projekt ADAPT2DC zvýšil povědomí o potřebě přizpůsobit obecní plán demografickým změnám. 'Nadnárodní strategie' je důležitým článkem ke zmírnění negativních vlivů poklesu obyvatel v regionu Maribor.

Město Maribor

Další informace najdete ve Výstupu 4.3.6. (Závěrečná zpráva pilotní akce „Nástroje k řízení předimenzované infrastruktury“ v Mariboru) a/nebo ve Výstupu 4.4.1. („Společné hodnocení pilotních akcí“).



Snížení nákladů na údržbu veřejných budov opatřeními na úsporu energie

Kde?

Vejprty v Ústeckém kraji, Česko

Proč?

Náklady na veřejné budovy mohou být pro obecní rozpočet zátěží, přičemž jedním z hlavních faktorů jsou náklady na vytápění. Efektivnější využití budov může náklady snížit. Pilotní akce v Ústeckém kraji spočívá v návrhu modelu řízení obcí, který umožňuje snížení nákladů na údržbu veřejných budov. Finance, které se neutratí, lze využít na investice do jiných pro obec prospěšných aktivit.

Co?

Navržený model řízení je souborem kroků vedoucích k efektivnímu nakládání s veřejným majetkem, a tím i veřejnými fondy.

Nejdříve byla vytvořena analýza strategických dokumentů a analýza nákladů na provoz objektů na základě obecního řízení v posledních 3 letech. Na základě toho byly vybrány budovy, které nejvíce zatěžují veřejný rozpočet (hlavně ve vztahu k provozním nákladům). Poté byly navrženy obecné úspory shrnutím různých variant energetických opatření na základní zateplení a realizaci tzv. „chytřích budov“.

Byly vybrány tři budovy s různým využitím. Kvůli možné kvantifikaci úspor byly provedeny energetické audity, které se zabývaly specifickými energetickými opatřeními a následujícími úsporami pro budovy. Úspory energie by však nepřinesly efekt bez smysluplného využití budov, a proto se v rámci pilotní akce posuzovalo i další využití objektů.

Tři budovy (na kterých byl testován model řízení) byly následující:

- Domov pro osoby se zdravotním postižením (budova zůstane domovem pro osoby se zdravotním postižením i v budoucnu)
- Zdravotní středisko Vejprty (budova může v budoucnu z části sloužit jako zdravotní středisko a částečně jako bytový dům)
- Současně nevyužívaná budova původně používaná jako rekreační středisko bytové společnosti (budova může v budoucnu sloužit jako administrativní budova pro business centrum)



Navržená opatření byla prezentována rozhodujícím činitelům v obci. Investici do renovačních opatření vedoucím k úsporám energie musí provést obec – ale pilotní akce ukazují kompromis mezi krátkodobými a dlouhodobými náklady.

Jak to zlepšit efektivnost?

Opatření na úsporu energie se ve většině případů týkají izolačních opatření. Pro každé navržené opatření se vypočítaly úspory energie v MWh za rok. U jednotlivých budov lze ušetřit na nákladech na energii od 4300 do 5900 eur za rok. K tomu navržené využití v současnosti nevyužitých budov přinese do obecního rozpočtu další příjem z nájmu.

Další informace najdete ve Výstupu 4.3.3. Závěrečná zpráva pilotní akce „Úspory energie ve veřejných budovách“ v Ústí a/nebo ve Výstupu 4.4.1. „Společné hodnocení pilotních akcí“.



Otázka údržby veřejných budov je úzce spjatá s dalšími oblastmi života občanů Vejprty, jako je sociální a zdravotní péče. Myslím si, že výstupy pilotní akce ADAPT2DC zajistí poskytování odpovídající zdravotní a sociální péče občanům města a jeho okolních oblastí. Také dojde k efektivnímu posuzování nákladů na údržbu. Díky implementaci navržených opatření na úsporu energie ušetří město Vejprty veřejné zdroje, které může investovat do dalšího rozvoje města.

Jitka Gavdunová
starostka Vejprty



Demografický koučink

Kde?

Saale-Orla-Kreis v Durynsku a Oberfranken-Ost v Bavorsku, Německo

Proč?

Pilotní akce v Německu byly trochu jiné než ty ostatní. Nezačínaly z předem definovaného opatření, ale identifikovaly nejlepší nápady vzešlé z lokálních iniciativ. Cílem bylo dozvědět se od místních zainteresovaných stran, jaké jsou nejožehavější otázky v jejich lokalitách – a aplikovat dobré myšlenky, o kterých se již diskutovalo.

Co?

Byl najat externí odborník („kouč“), který se zúčastněnými stranami určitého regionu pracoval na identifikaci nezbytných opatření. Opatření se měla zaměřit na možnosti ušetření nákladů a efektivní poskytování infrastruktury. Kouč nejprve zahájil komunikaci se všemi příslušnými stranami, jako byli starostové, Landratsamt (= okresní úřad), občanské společnosti a samozřejmě s poskytovateli infrastruktury. Tímto způsobem se identifikovaly možnosti malých pilotních opatření. V každém regionu byla následně zavedena tři opatření malého měřítka.

Jak to zlepšuje efektivnost?

Výhodou externího kouče je to, že se může zabývat průřezovými otázkami, které nejsou obvykle v popředí každodenních úkolů správy, která často přemýšlí jen sektorově. Navíc externí aktér může komunikovat se všemi příslušnými rozhodujícími činiteli regionu bez předchozí historie (např. bez předchozích referencí nebo averzí k nějaké instituci).

Na následujících stranách najdete popisy akcí, které v Německu zavedli demografičtí kouči

Další informace najdete ve Výstupu 4.3.1. (Závěrečná zpráva pilotní akce „Demografický koučink“ v regionu Saale-Orla) a/nebo ve Výstupu 4.4.1. („Společné hodnocení pilotních akcí“).



„KombiBus“ (spojení veřejné dopravy s dopravou zboží)

Kde?

Okres Saale-Orla v Durynsku

Proč?

„KombiBus“ znamená dopravu zboží v rámci „běžné“ veřejné autobusové dopravy pasažérů. Díky Kombibusu může například regionální výrobce mléka poslat nějaké lahve mléka na farmářský trh v sousedním městě. V pozadí je klesající příjem autobusové společnosti, který je způsobený úbytkem počtu pasažérů. KombiBus je příležitostí jak pro autobusovou společnost (která obdrží další příjem), tak pro regionální firmy (které mohou využít tuto levnější metodu dopravy zboží). Myšlenku původně inicioval regionální autobusový dopravce.

Co se stalo?

Demografický kouč inicioval s pomocí odborníků dvě studie. Jedna studie se týkala proveditelnosti z hlediska zákona (existují nějaké zákonné důvody, které by zabránily realizaci Kombibusu?) a druhá studie se týkala potenciálu trhu (bude mít tato nová služba nějaké uživatele?). Poté, co byly výsledky obou studií shledány pozitivní, rozhodla se autobusová společnost zavést první „pilotní“ autobusovou linku k testování, zdali bude tento nápad fungovat v praxi. K tomuto účelu bylo provedeno několik kroků ze strany autobusové společnosti (nákup nezbytných přepravních boxů, dosažení dohody s řidiči, aplikace cenového systému atd.).

Jak to zlepšuje efektivnost?

Očekává se, že tato „nová“ služba vygeneruje další příjem autobusové společnosti, která v současné době provozuje veřejnou dopravu se ztrátou. Tímto se zajistí udržitelnost veřejné dopravy, která také udrží kvalitu života obyvatelstva v regionu. Zároveň mají místní společnosti levnější a rychlejší možnost dopravit své zboží do jiného místa v okrese, což jim ušetří náklady, protože profesionální balíkové služby jsou drahé.

Další informace najdete ve Výstupu 4.3.1. (Závěrečná zpráva pilotní akce „Demografický koučink“ v okrese Saale-Orla) a/nebo ve Výstupu 4.4.1. („Společné hodnocení pilotních akcí“).



Představa využití našich autobusů pro dodávku zboží není nová, ale než dorazil demografický kouč, neměli jsme čas a energii na implementaci.

Bert Hamm

(Ředitel Kombibus GmbH)



Spolupráce hasičů

Kde?

Okres Saale-Orla v Durynsku

Proč?

Problémem je pokles počtu dobrovolných hasičů kvůli poklesu počtu obyvatel. Jedinou alternativou by bylo mít profesionální hasiče, avšak tato varianta by byla pro obce velmi drahá. Spolupráci mezi hasiči z různých obcí proto udržují dobrovolní hasiči, čímž šetří náklady obzvláště obcím. Zatím je však myšlení jednotlivých jednotek silně orientováno stále zejména na vlastní obce.

Co se stalo?

V tomto případě se úkol demografického kouče soustřeďuje hlavně na zahájení komunikace. Kouč slouží hlavně jako katalyzátor, umožňuje spolupráci a zdůrazňuje potenciály. Hlavní spolupráce tedy proběhne mezi vlastními hasiči. V okrese Saale-Orla má asociace správ „Seenplatte“ dobré zkušenosti se spoluprací hasičských sborů. Tyto dobré zkušenosti by měly být přeneseny do dalších regionů.

Jak to zlepšuje efektivnost?

Komunikace a spolupráce mezi různými hasičskými sbory by měla vyvolat synergii, například dva sousední hasičské sbory by mohly sdílet služby údržby zařízení (což ušetří náklady oběma), nebo dva sbory by mohly spolupracovat na pokrytí nouzových operací. O podobný pokus se již pokusili v Eisenbergu (Hessensko), kde toto spojení údržbařské práce ušetřilo asi 20–30 % nákladů v oblasti údržby každé ze zapojených obcí.

Další informace najdete ve Výstupu 4.3.1. (Závěrečná zpráva pilotní akce „Demografický koučink“ v okrese Saale-Orla) a/nebo Výstupu 4.4.1. („Společné hodnocení pilotních akcí“).

Katastr prázdných nemovitostí

Kde?

Remptendorf v Durynsku a Bad Berneck v Bavorsku

Proč?

Jedním z důsledků úbytku populace je větší výskyt prázdných budov v obcích. Pro plánovače a vedení obce toto činí problém, protože rozpadající se budovy zhoršují image města. Mapováním současných prázdných nemovitostí získají obce příležitost aktivně řídit prázdné nemovitosti spolu s vnitřním rozvojem města.

Co se stalo?

Obě města založila katastr prázdných nemovitostí, ale metody byly odlišné.

V Remptendorfu byla představa propojit registrační údaje obyvatel a katastrální údaje do geografického informačního systému (GIS) a zobrazit je graficky.

V Bad Berneck bylo spuštěno monitorování prázdných nemovitostí v programu GIS s pomocí 15 vysokoškolských studentů Univerzity v Erlangen, kteří mapovali a rozdělovali prázdné nemovitosti do kategorií, vedli odborné rozhovory a provedli několik průzkumů. Nakonec jsou obě obce nyní schopné sledovat a samy řídit další rozvoj prázdných nemovitostí.

Jak to zlepšuje efektivnost?

Katastr prázdných nemovitostí umožní starostovi/místní správě zaměřit se na prázdné nemovitosti při propagování nemovitostí v jejich městě; dlouhodobě je možné sledovat zásoby prázdných budov vhodných k případným investicím, katastr zjednoduší privátní investice (rekonstrukce současných budov), podpoří marketingovou činnost s nemovitostmi a zvýší atraktivitu historického centra města (cestovní ruch, maloobchod, bydlení).

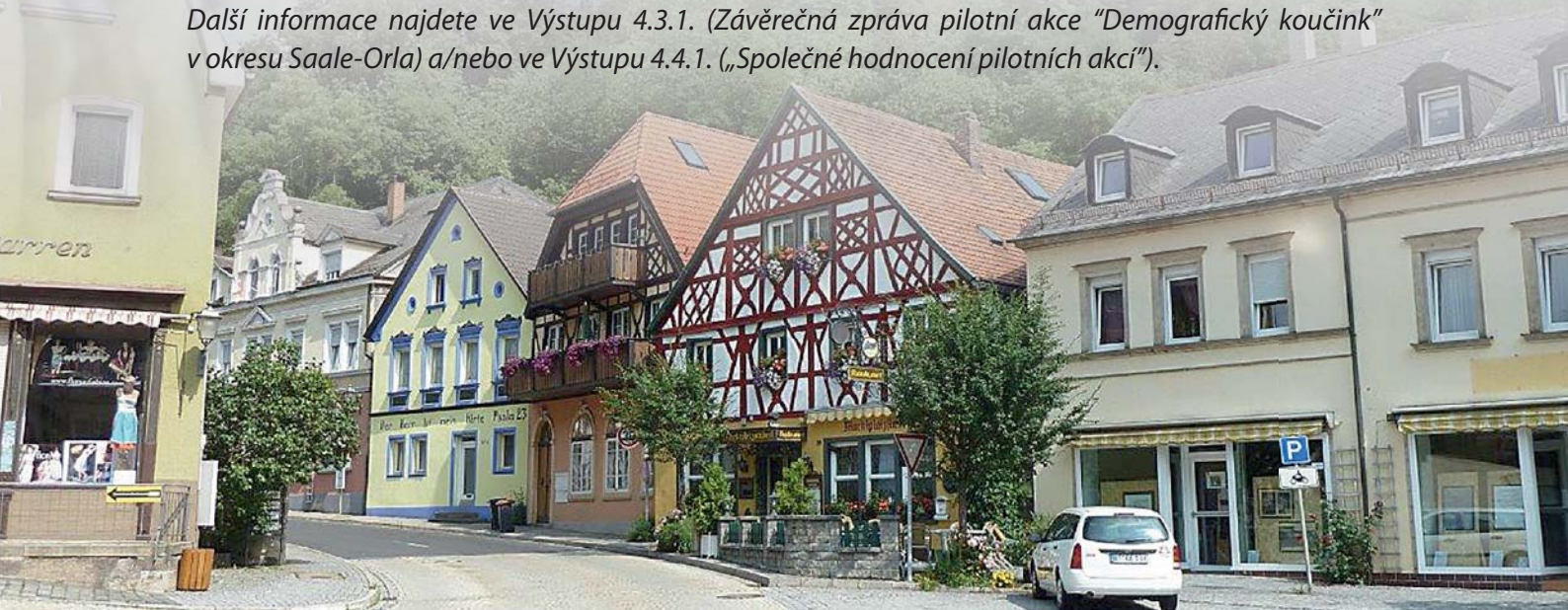
Obecně je efektivnější rozvíjet střed města než budovat nová předměstí, která by naopak potřebovala novou infrastrukturu (od vodovodních potrubí po ulice). K této otázce existuje několik studií, například jedna studie ze Severní Ameriky zjistila, že náklady na údržbu infrastruktury (provozní náklady) jsou od 14 do 60 % nižší v případě „kompaktního růstu“ oproti dalšímu růstu na okrajích města.

Další informace najdete ve Výstupu 4.3.1. (Závěrečná zpráva pilotní akce „Demografický koučink“ v okrese Saale-Orla) a/nebo ve Výstupu 4.4.1. („Společné hodnocení pilotních akcí“).

Pro nás jsou výsledky koučinku důležitým nástrojem, protože nám umožňují odvodit závěry pro další rozvoj infrastruktury.

Thomas Franke

starosta Remptendorfu



Ambient Assisted Living (Asistované bydlení)

Kde?

Arzberg v Bavorsku

Proč?

Pečovatelské domovy jsou drahé a navíc řada seniorů dává přednost zůstat ve svém domácím prostředí co nejdéle. Systémy AAL by měly pomoci lidem udržet si své bydlení ve vlastních bytech delší dobu.

Co se stalo?

V Arzbergu byl modelový byt vybaven systémy asistovaného bydlení (systémy AAL), které se zaměřují na oblasti zdraví, bezpečnost a pohodlí a řídicí systémy. Tyto systémy pokrývají širokou škálu možností aplikací (jako jsou nouzová tlačítka, která zasílají varování lékařům nebo policii, dálkové řízení vytápění a osvětlení, automatická odstavka kamen, když uživatel opustí byt). „Modelový byt“ bude vybaven a otevřen v pravidelných intervalech pro veřejnost, která v případě zájmu se může podívat na možnosti, jak své domy přizpůsobit pomocí víceméně levných prostředků. Instalované systémy jsou relativně dostupné k instalaci, takže lidé si mohou odnést inspiraci pro své vlastní domovy.

„Hlavně jsou to naši obyvatelé, kteří mají prospěch z vybavení modelového bytu systémy AAL, protože splňujeme jejich potřeby, jak stárnou, a přitom mohou zůstat ve svém známém prostředí. To je regionální vlajkový projekt naší bytové korporace.“

Thorsten Tschöpel

generální ředitel bytové asociace Arzberg eG

Jak to zlepšuje efektivnost?

Malé město, jako je Arzberg, bude mít prospěch z toho, když bude starší populace i nadále bydlet ve městě, protože se udrží sociální prostředí obyvatel a zabrání se dalšímu odlivu obyvatel. Dlouhodobě systémy AAL umožní seniorům žít ve vlastních bytech po delší dobu, takže doba, kdy se člověk musí přestěhovat do (drahého) pečovatelského domu, se o několik měsíců i let oddálí. Poplatky za pečovatelské domovy si platí senioři sami nebo někdy je platí stát. V Německu se průměrný poplatek za pečovatelský dům odhaduje na 3.000 eur za měsíc, ale čísla se region od regionu znatelně liší.

Další informace najdete ve Výstupu 4.3.2. (Závěrečná zpráva pilotní akce „Demografický koučink“ v Oberfranken-Ost) a/nebo ve Výstupu 4.4.1. („Společné hodnocení pilotních akcí“).

SOPHIA living network GmbH



SOPHIA living network GmbH



“Integrační průvodci”

Kde?

Hof v Bavorsku

Proč?

Kromě úbytku a stárnutí je dalším aspektem demografické změny také migrace. Pro město Hof je charakteristický vysoký podíl (23 %) obyvatel s migrační minulostí (to znamená, že jejich předci emigrovali do Německa). V Hofu se řada sociálních služeb zabývá potřebami emigrantů, avšak personální kapacita místních poradenských organizací sociální péče je omezená, protože orgány veřejné správy trpí nedostatkem finančních prostředků. Zároveň současné organizace sociální péče trpí přetížením své kapacity.

Co se stalo?

Dobrovolní, poloprofesionální ‘integrační průvodci’ mohou pomoci svými zkušenostmi a zlepšit současné nedostačující služby. Celkově šest dobrovolníků, kteří sami mají migrační minulost, bylo proškoleno v kurzu a nyní mohou pomoci nově příchozím s jejich problémy. Mohou vysvětlovat nastavení místního školského systému, mohou pomáhat při komunikaci s úřady nebo mohou být zprostředkovateli v případě konfliktů atd.

Jak to zlepšuje efektivnost?

Dobrovolníci přebírají některé úkoly, které by běžně byly prováděny místními profesionálními službami – tím snižují tlak, který spočívá na úřadech bez generování dalších výdajů.

Školení dobrovolných, integračních průvodců je výborným příkladem přizpůsobení sociální infrastruktury lidem s migrační minulostí. Naši dobrovolníci podporují a ulevují profesionálním službám – a nakonec také ulevují orgánům veřejné správy. To je silný argument v dobách demografické změny.

Dr. Katharina Bunzmann
komisařka pro demografii,
rovné zacházení a seniory

Další informace najdete ve Výstupu 4.3.2. (Konečná zpráva pilotní akce “Demografický koučink” v Oberfranken-Ost) a/nebo Výstup 4.4.1. („Společné hodnocení pilotních akcí”).





Řízení demografické změny: Jak?

Z analýz a zkušeností projektu ADAPT2DC lze odvodit celou řadu politických doporučení, která jsou formulována v „Evropské strategii pro regionální odpovědi na demografickou změnu“. Hlavním cílem strategie je dát doporučení regionálním aktérům, jak úspěšně a efektivně reagovat na výzvy, kterým čelí regiony s klesajícím počtem obyvatel v oblasti infrastruktury. Na evropské a regionální úrovni již existuje řada iniciativ a strategií, které se týkají tohoto tématu, ale pro řízení demografickým změnám je možné udělat více.

Jako první krok by měly být na všech úrovních tvorby politik přijaty tyto principy:

- *Holistické myšlení*: demografická změna se týká všech oblastí politiky, a proto by měla být zvažována všude (nejen ve zdravotní nebo sociální politice). Zároveň zásahy do jedné oblasti mají často vlivy na jiné oblasti.
- *Uznání faktu úbytku počtu obyvatel*: ačkoli je již mnoho let na mnoha místech úbytek obyvatel realitou, politické rozpravě pořád často dominuje pojem „růst“ – užitečná by byla realističtější diskuze.
- *Dlouhodobé myšlení*: proces demografické změny bude pokračovat další desetiletí, což musí mít plánovači a politici na paměti při rozhodování o vývoji veřejné infrastruktury. Bude za 25 let dostatečná poptávka po těchto službách?
- *Spolupráce a koordinace*: jakákoli soutěž mezi obcemi (o nové obyvatele nebo firmy) je drahá a zanechává poražené. Spolupráce je mnohem efektivnější.



- „Kompaktní rozvoj“ místo rozšiřování: co se týče struktur osídlení, rozvoji center by měla být dána přednost před suburbanizací.
- Zlepšit databázi: Sběr dat ohledně výnosů a výdajů na infrastrukturu by se měl zlepšit a změnit v celém sektoru, aby bylo možné dělat dobrá informovaná rozhodnutí.

Na následujících stranách představujeme detailnější nápady – které jsou primárně určeny představitelům na místní a regionální úrovni. Ne každý nápad lze aplikovat ve všech případech, protože je jasné, že každý region má své možnosti a potřeby. Zároveň by však měla být doporučení přenositelná na více případů. **Cílem doporučení je navrhnout řešení, která by se mohla využít již ode dneška, abychom byli lépe připraveni na demografickou změnu v budoucnu.**

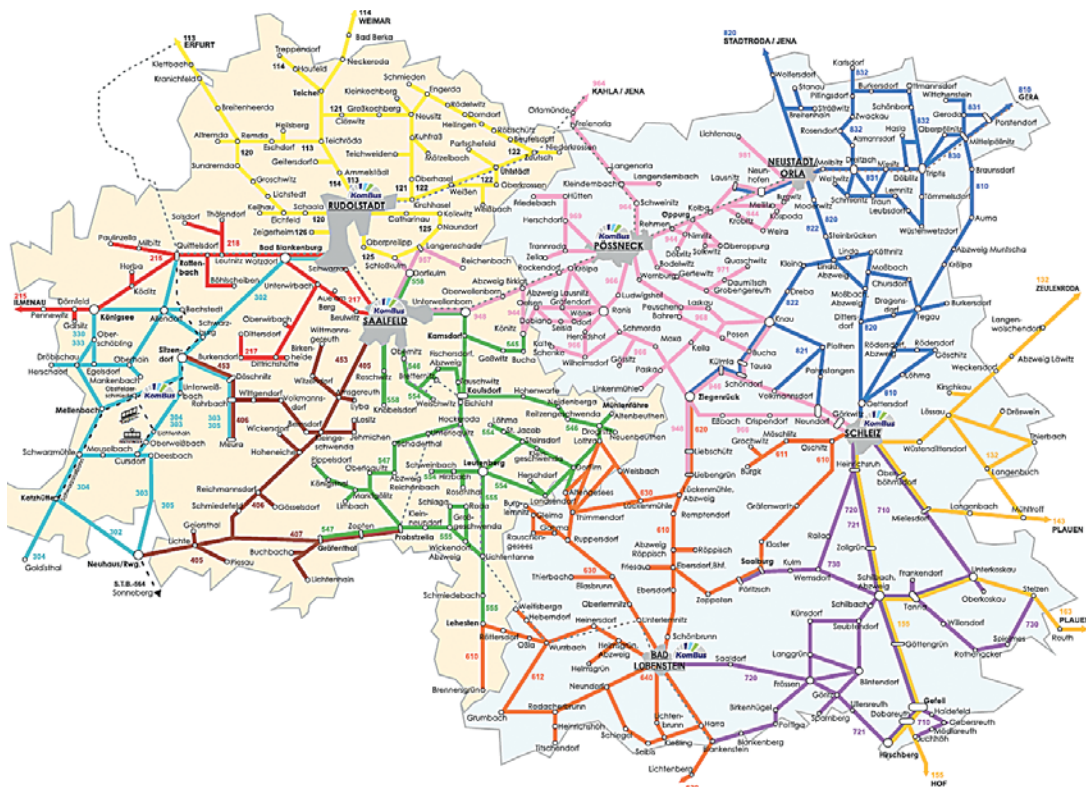
Technická infrastruktura

Doprava:

Co se týče dopravy, úbytek populace, zejména významný pokles počtu mladých lidí (žáků, dojíždějících pracujících, kteří by mohli používat autobus či jiný druh veřejné dopravy) znamená celkový pokles uživatelů. Na druhou stranu zvýšení počtu starších lidí nemůže tento úbytek uživatelů veřejné dopravy nahradit, protože tato věková skupina má tendenci být méně mobilní. Úbytek cestujících představuje problém pro poskytovatele veřejné dopravy, kteří mají menší příjem, avšak zároveň se od nich očekává zachování stejné úrovně služeb.

Při řešení dopravy a mobility obyvatel v reakci na demografické změny ve střední Evropě se musí zohlednit dostupnost dopravní infrastruktury a poskytování odpovídajících variant mobility pro neuzivatele osobních aut. Na regionální a místní úrovni by měla být veřejná doprava ve venkovských oblastech organizována s ohledem na následující témata:

- *Integrované plánování veřejné dopravy*, to znamená integrace různých druhů přepravy (železniční, autobusové) do jednoho plánu, aby se zabránilo neefektivní konkurenci.
- *Co největší propojování poptávek*, to je integrace veřejné a školní dopravy nebo – pokud to bude možné – nákladní a osobní dopravy k zabezpečení využití maximální kapacity.
- *Flexibilní a na poptávku reagující veřejná doprava* (včetně taxislužeb) - v oblastech s velmi nízkou poptávkou k zabezpečení minimální úrovně veřejných služeb.





– Podpora občasných a/nebo trhem řízených řešení jako jsou sdílení aut/jízdy atd. Může být obtížné tato řešení zavést, ale mohla by mít velmi pozitivní vedlejší účinky, což se týče místní identity a sociální koheze obyvatel.

Vodovodní a odpadní infrastruktura

Úbytek počtu obyvatel znamená snížení využívání vody, takže infrastruktura použitá k jejich produkci a dodávce (vodovodní potrubí a odpady) často končí *nízkokapacitním využitím*. Vzhledem k vysokým fixním nákladům není snadné přizpůsobit tento typ infrastruktury modifikované poptávce. Zároveň však musí být zásobování vodou zaručeno všem obyvatelům včetně těch, kteří bydlí v řídko obydlených oblastech. Náklady musí být proto rozděleny mezi méně obyvatel, což určuje vyšší *ceny na osobu*. Na místní a regionální úrovni lze dát následující doporučení:

– *Co se týče plánování vodovodních/odpadních sítí, měli by mít všichni aktéři na paměti demografické změny.* Například když se plánují nové sítě, je třeba posoudit jejich ekonomickou životaschopnost spolu s minimální úrovní očekávané poptávky, ne její maximální úroveň. Podobně by se mělo při každé obnově potrubí zvážit, zda by bylo možné snížit kapacitu.

– V oblastech s obzvláště nízkou hustotou za-

lidnění je potřeba zvážit *flexibilní právní normy*, například mělo by být povoleno využití soukromých studní (pro generování pitné vody), aby se snížila velikost vodovodních sítí. Také je možné zvážit využití malých čistíren odpadních vod jako alternativu centrálních (obecních) čistíren odpadních vod. V případě odvodu dešťové vody ve venkovských oblastech by se mělo zvážit využití příkopů/struh (investiční náklady jsou mnohem nižší než na odpadní potrubí).

- *Meziobecní spolupráce:* při spolupráci obcí, které jsou často zřizovateli některých vodovodních společností, nebo čistíren odpadních vod lze často ušetřit náklady.
- *Minimalizace vzniku nových rozvojových oblastí / koncentrace na rozvoj brownfieldů:* každá nová průmyslová nebo bytová zóna potřebuje nové připojení do vodovodní / odpadní sítě: koncentrací zájmu investorů k využití prázdných budov v městských centrech se tyto náklady ušetří (klíčové slovo „kompaktní rozvoj“).

Veřejné budovy

Prázdné budovy jsou problémem pro veřejný rozpočet, protože způsobují náklady na údržbu bez generování přímých výnosů. Prázdné budovy mají často (ať jsou veřejné nebo ne) negativní dopad na image oblasti. V oblasti, kde se stále více lidí stěhuje pryč, se však opuštěným budovám nedá vyhnout.

Zároveň vyšším podílem stárnoucí populace se zvyšuje poptávka po bezbariérových domech.



Doporučení:

- *Management prázdných budov*: identifikace a mapování volných budov a vyvolání změny funkce budov, kde je to možné, sladit data o prázdných místech s ostatními dostupnými údaji (jako je registrace obyvatel, zachování dědictví atd.)
- *Spojování a centralizace* (například několik různých služeb může být spojeno do jedné budovy ke snížení nákladů na údržbu).
- *Snažit se zabránit suburbanizaci* (před postavením nových domů renovovat současné prázdné budovy a revitalizovat městská centra).
- *Zavést opatření na úsporu energie v budovách*, aby se snížily náklady na údržbu.
- *Demolice budov*, které nemají perspektivu.
- *Zavést pobídky pro budování bezbariérových budov*.





Sociální infrastruktura a služby

Zdraví a zdravotní péče

Demografické změny mají největší vliv na sektor zdravotní péče. Narůstající počet seniorů zvyšuje poptávku po určitých službách zdravotní péče, a tím se zvyšují i náklady. Zároveň stát zaručuje všem občanům poskytování odpovídajících zdravotních služeb. V tomto kontextu rychle se zvyšujících nákladů je zaměření na efektivnost obtížné, ale také vysoce nezbytné.

Pro „uživatele“ je podstatná zejména dostupnost zdravotní péče: v odlehlých oblastech jsou senioři nuceni podnikat dlouhotrvající cesty za lékařem, neboť stále méně lékařů otevírá praxi v řídce osídlených a venkovských oblastech.

Budoucí organizace zdravotní péče ve střední Evropě musí zvážit dostupnost zdravotní infrastruktury a poskytování odpovídajících přístupů k zdravotní péči pro lidi, kteří ji potřebují, obzvláště ve venkovských a řídce osídlených oblastech. Úřady by měly být více aktivní při organizaci nákladově efektivních způsobů poskytování služeb zdravotní péče občanům. Například s využitím těchto podnětů:

- *Zvážit použití informačních a komunikačních technologií* (jako jsou systémy telemedicíny nebo „asistovaného bydlení“) ke zjednodušení života seniorů a umožnit jim zůstat ve známém prostředí delší dobu.
- *Koncentrace lékařských odborníků v centrálních místech* (centrální umístění, které je snadno dostupné pro řadu obyvatel okolních oblastí). Zároveň zajistit koordinaci mezi regionální zdravotní péčí v nejbližší aglomeraci a napojit na ni region).
- *Mobilní jednotky, „mobilní praxe“,* které mohou zajistit lékařskou péči ve vzdálených oblastech, kde ordinuje málo lékařů.
- *Důraz na zvyšování povědomí o potřebách zaměstnanců, kteří pečují o své nemocné nebo stárnoucí příbuzné.*

- Podpora (nebo zvyšování povědomí) alternativních forem bydlení pro seniory, jako je „sdílení bytů důchodci“ nebo asistované bydlení (k oddálení momentu, kdy se člověk musí přestěhovat do pečovatelského domu).
- Plánování kapacit zdravotní péče pro specifické nemoci (např. Alzheimerova choroba) s ohledem na stárnoucí populační strukturu.
- Bojovat proti dalšímu snižování počtu lékařů ve vesnických oblastech: zvýšit pobídky absolventům, aby pracovali ve venkovských oblastech již během studia medicíny apod.
- Kde je to možné podpořit jmenování obecních sester / mobilních pečovatелů, kteří budou k ruce praktickým lékařům.

Vzdělání a péče o děti

I když se snižuje úroveň plodnosti, v některých zemích střední Evropy je stále dostupnost zařízení pečující o děti příliš nízká, aby mohla uspokojit poptávku. Poskytovaná péče o děti je velmi důležitá, neboť matky se mohou dříve vrátit na pracovní trh.

Následující návrhy mohou být prvním krokem v některých oblastech:

- Centralizace institucí (jako je spojování malých základních škol) v místech, kde je to možné, s ohledem na dojezdovou vzdálenost, aby se nestala příliš dlouhou.
- Kde to není možné: vytvořit flexibilnější normy (např. minimální počet dětí, který je zapotřebí k udržení otevřené školy).
- Spojení škol se školkami/slужbami denní péče, aby byly využity společné režijní náklady.
- Spojit péči o děti s péčí o seniory do jedné budovy a nabídnout programy, kdy mohou jedni od druhých profitovat.
- Podpořit spolupráci mezi veřejnými a soukromými zúčastněnými stranami ke spojení zdrojů.
- Podpořit zapojení dobrovolníků (existují již některé projekty jako je „dobrovolná babička“).
- Přizpůsobit otevírací dobu mateřských škol potřebám rodičů se zvláštní pracovní dobou.





- Umožnit další formy péče o děti vedle mateřských škol (jako jsou domácí školky) tam, kde ještě nejsou.

Místní zásobování

Změna poptávky způsobená stárnutím a úbytkem obyvatel v regionech a městech také ovlivňuje zásobování a služby. Snižující se počet a kupní síla klientů místních obchodů může vést k uzavření obchodů, obzvláště ve vylidňujících se venkovských oblastech. Zároveň je těžké pro seniory cestovat za svými každodenními potřebami do vzdálenějších míst. Navíc tato místa (obchody, pošty atd.) mají symbolický význam, protože fungují pro obce jako místa setkání.

Doporučení:

- *Spojení různých druhů služeb do jednoho místa* (jedna osoba se stará o několik služeb, a tím se snižují režijní náklady).
- *Zapojit občany a využít jejich dobrovolné práce* pro další získávání finančních prostředků pro nové aktivity (například ve formě družstev).
- *Použití informačních a komunikačních technologií* (zejména v případě služeb administrativní povahy) a *mobilních služeb* (co se týče poskytování každodenního spotřebitelského zboží).
- *Zaměření na regionální výrobky* (menší závislost na globálních řetězcích a regionální marketing, který může přilákat turisty).
- „*Systém centrálních míst*“ při plánování (re)distribuce služeb: plánovači na regionální úrovni by měli rozhodnout, která města jsou nejlépe dostupná pro jejich okolní oblasti a do těchto měst by měli umístit potřebné služby.

Více informací o politických doporučeních najdete ve Výstupu 5.3.10. („Evropská strategie regionálních odpovědí na demografickou změnu“)

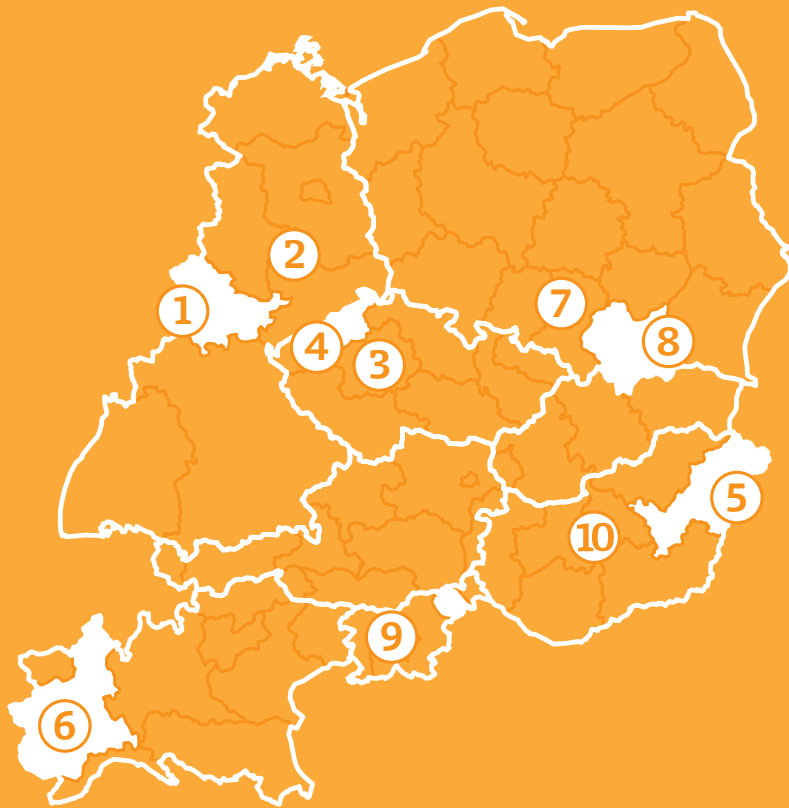


Závěry projektu ADAPT2DC ukazují, že ve všech oblastech existují pro regiony s klesajícím počtem obyvatel nákladově efektivní způsoby řešení pro poskytování služeb a využití infrastruktury, které nejen zabezpečí status quo, ale mohou také zlepšit úroveň těchto služeb. Mnohá řešení však budou vyžadovat vedle odpovědnosti veřejných činitelů a nemalých výdajů zejména uznání faktu, že demografické změny jsou skutečností a my všichni se musíme do budoucna na tyto změny připravit. Řada zde uvedených otázek a podnětů musí být ověřena v dlouhodobé perspektivě a je třeba se zaměřit na synchronizaci s plánovacími strategiemi v obcích a regionech. Řešení navržená ve srovnávací studii je třeba pečlivě posoudit podle místního kontextu a vzhledem ke specifickým cílových skupin a místním okolnostem.

Všechna řešení, jak se vypořádat s demografickou změnou, vyžadují specifické manažerské dovednosti a nové přístupy k procesům řízení na místní a regionální úrovni. Je třeba podporovat životaschopné akce v rámci časově omezených projektů a vytvořit nově prostor pro místní vlády a zároveň využít zkušeností s místním plánováním. Dobrá řešení pro regiony s klesajícím počtem obyvatel volají po nových institucionálních inovacích a nových postupech.



Údaje o projektu:	2
Počet obyvatel ve střední Evropě se snižuje a obyvatelstvo stárne	3
Dopad demografických změn na veřejnou infrastrukturu	5
Pilotní akce	8
Telemedicínské služby pro seniory jako nástroj optimalizace nákladů na zdravotní péči	9
Multi-servisní středisko: nákladově efektivní způsob poskytování základních služeb do vzdálených míst	11
Podpora návratu žen na pracovní trh zavedením integrálních služeb péče o děti	12
Inovativní nástroje ke snížení nákladů na údržbu předimenzované veřejné infrastruktury (veřejné bydlení, silnice)	14
Snížení nákladů na údržbu veřejných budov opatřeními na úsporu energie	16
Demografický koučink	18
“KombiBus” (spojení veřejné dopravy s dopravou zboží)	19
Spolupráce hasičů	20
Katastr prázdných nemovitostí	21
Ambient Assisted Living (Asistované bydlení)	22
“Integrační průvodci”	23
Přizpůsobení demografické změně: Jak?	24
Technická infrastruktura	25
Sociální infrastruktura a služby	28



PARTNEŘI:

- | | |
|---|---|
|  | 1 Dyrnské ministerstvo pro výstavbu, dopravu a regionální rozvoj (DE) |
|  | 2 Výzkumný ústav regionální geografie Lipsko (DE) |
|  | 3 Sociologický ústav Akademie věd České republiky (CZ) |
|  | 4 Krajský úřad Ústeckého kraje (CZ) |
|  | 5 Regionální rozvojová agentura oblasti Észak-Alföld (HU) |
|  | 6 Národní svaz horských obcí, společenství a místních samospráv – oblast Piemont (IT) |
|  | 7 Vysoká škola ekonomická Katowice (PL) |
|  | 8 Kraj Malopolska (PL) |
|  | 9 Slovinský inštitút urbanistiky a plánování (SI) |
|  | 10 Úřad národní ekonomiky a plánování (HU) |

ADAPT2DC

ADAPTATION TO DEMOGRAPHIC CHANGE

www.adapt2dc.eu

KONTAKT:

Jana Nedrdová

Ústecký kraj
Velká Hradební 3118/48
Ústí nad Labem
40002, Česká republika
+420 475 657 944
nedrdoва.j@kr-ustecky.cz

Renáta Mikešová

Lokální a regionální studia
Sociologický ústav Akademie věd České republiky
Jilska 1
110 00 Praha 1
tel.: +420 210 310 581
fax.: +420 222 220 143
renata.mikesova@soc.cas.cz
<http://www.soc.cas.cz/>

Trvání: 01.11. 2011 – 31.10. 2014



Tento projekt je realizován v rámci programu CENTRAL EUROPE a financován Evropským fondem pro regionální rozvoj.