

**TISKOVÁ ZPRÁVA****Sociologie politiky
Sociologický ústav AV ČR, v.v.i.**

Jilská 1, Praha 1

Aleš Kudrnáč

E-mail: ales.kudrnac@soc.cas.cz

Znalost log politických stranTechnické parametry

Výzkum:	<i>Naše společnost, v14-11</i>
Realizátor:	<i>Centrum pro výzkum veřejného mínění, Sociologický ústav AV ČR, v.v.i.</i>
Termín terénního šetření:	<i>3. - 10. 11. 2014</i>
Výběr respondentů:	<i>Kvótní výběr</i>
Kvóty:	<i>Kraj (oblasti NUTS 3), velikost místa bydliště, pohlaví, věk, vzdělání</i>
Zdroj dat pro kvótní výběr:	<i>Český statistický úřad</i>
Reprezentativita:	<i>Obyvatelstvo ČR ve věku od 15 let</i>
Počet dotázaných:	<i>1085</i>
Počet tazatelů:	<i>253</i>
Metoda sběru dat:	<i>Osobní rozhovor tazatele s respondentem</i>
Výzkumný nástroj:	<i>Standardizovaný dotazník</i>
Zveřejněno dne:	<i>16. ledna 2015</i>
Zpracoval:	<i>Aleš Kudrnáč</i>

Do listopadového šetření CVVM SOÚ AV ČR, v.v.i. byla výjimečně zahrnuta i část, jež testovala znalost log politických stran mezi vybranými občany. Dotazníkové šetření proběhlo krátce po komunálních volbách, kdy je vzhledem k proběhnuvší volební kampani zvýšená četnost i intenzita politické reklamy, jejíž významnou součástí jsou právě loga stran.

Všichni respondenti byli požádáni o doplnění názvu politické strany využívající daný symbol. Do šetření bylo zahrnuto celkem devět log, zbavených veškerých nápisů obsahujících název strany či její slogan. Jednalo se o loga KSČM, ČSSD, KDU-ČSL (tuto stranu zastupovala loga dvě: starší logo využívané do roku 2012 a logo současné), Piráti, Unie svobody, DSSS, SSO a Úsvit. Loga byla záměrně vybrána tak, aby se lišila mírou obtížnosti. Respondenti označovali názvy stran samostatně, bez nabídnutých variant odpovědí.

Zahrnutá loga se ukázala být značně různorodá v míře, do níž jsou je občane schopni identifikovat. Zatímco některá loga byla rozpoznána většinou občanů, u jiných byl úspěšný jen zlomek dotazovaných (graf 1). Povědomí o logu strany je nejsilnější v případě KSČM, které správně určilo 94 % dotazovaných. Druhé nejznámější logo patří ČSSD, jež byla k příslušnému symbolu správně přiřazena 82 % respondentů. Symboly KSČM a ČSSD jsou

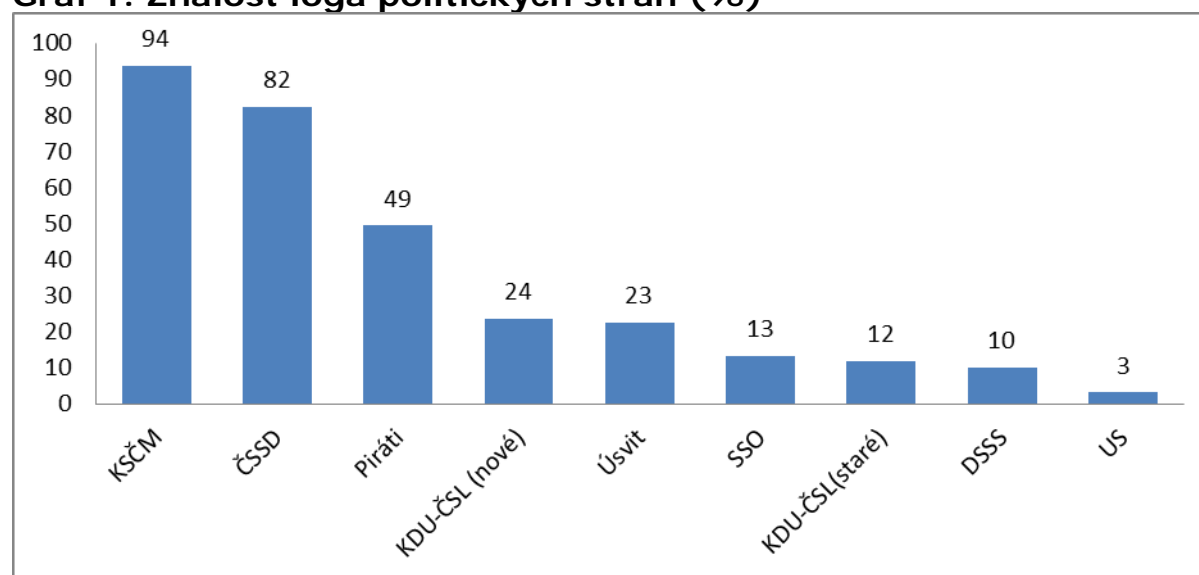


TISKOVÁ ZPRÁVA

jako jediné součástí povědomí nadpoloviční většiny občanů. Zbývajícím symbolům byla strana přiřazena správně maximálně polovinou respondentů. Mezi těmito ostatními logy vyniká symbol Pirátů, který rozpoznalo 49 % respondentů. Následuje současné logo KDU-ČSL a logo strany Úsvit, jež identifikovala čtvrtina (24 % a 23 %) respondentů. Skupinu log známých jen každému osmému až desátému respondentovi tvoří logo SSO (13 %) starý symbol KDU-ČSL (12 %) a logo DSSS (10 %). Jako nejméně známé se ukázalo logo již neexistující Unie svobody (3 %). Uvedené údaje vedou k zobrazení, že občané mají největší povědomí o symbolech tradičních či velkých stran ve srovnání s menšími a později vzniklými politickými uskupeními. Výjimku v tomto ohledu tvoří Piráti, jejichž logo se stalo třetím nejznámějším ve skupině zkoumaných symbolů a předstihlo tak i obě loga KDU-ČSL. Aktuálně užívaná loga v si vedla lépe než loga historická.

Pohled na znalost symbolů KDU-ČSL ukazuje, že ačkoli je současné logo užíváno ne více než tři roky, má o něm povědomí dvojnásobný počet respondentů oproti logu minulému, jež stranu označovalo 20 let (1992-2012).

Graf 1: Znalost loga politických stran (%)



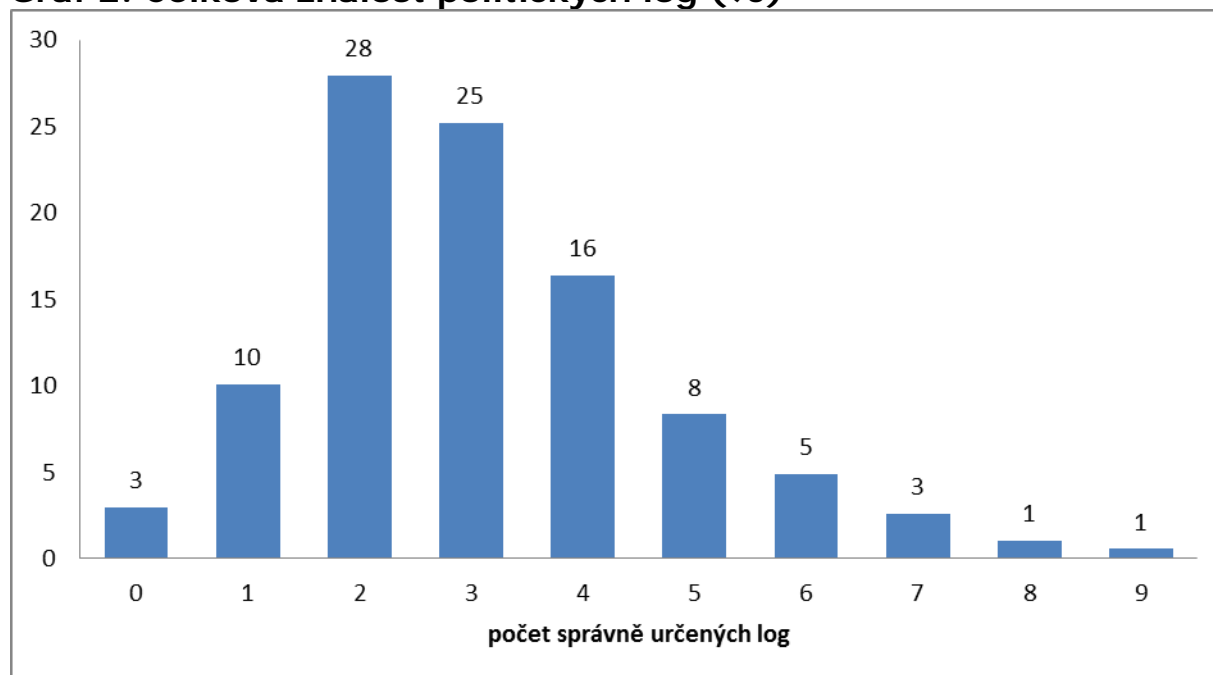
Stejně jako se liší loga jednotlivých stran co do povědomí, které o nich veřejnost má, nalezneme značné rozdíly i mezi respondenty v jejich schopnosti identifikovat politické strany, jimž loga náleží (graf 2). Ačkoli nejčastěji dokázali vybraní občané určit dvě až tři strany (celkem 53 %), vyskytli se i dotazovaní, kteří rozeznali jak všechny symboly, tak nepřihodili ke správné straně ani jediný. Tyto případy byly ovšem zastoupeny minimálně. Zatímco znalostí alespoň dvou log se vyznačuje téměř devět desetin respondentů (87%), podíl úspěšných poměrně rychle klesá s tím, jak



TISKOVÁ ZPRÁVA

načítáme další loga. Čtyři a více log spojila se správným názvem strany již jen třetina respondentů (34 %), šest a více symbolů dokonce pouze desetina (10 %).

Graf 2: Celková znalost politických log (%)



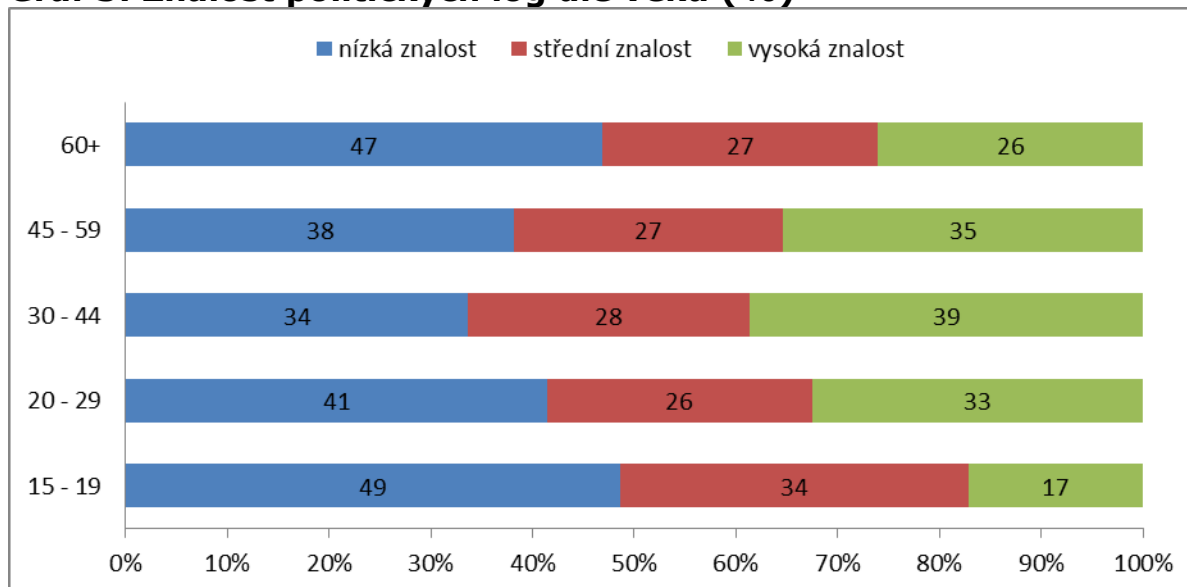
Znalost log¹ politických stran vykazuje výraznou vazbu s věkem respondentů, která ovšem nevykazuje lineární trend. Povědomí je nejnižší u nejmladší věkové skupiny do 19 let a kontinuálně roste s věkem až do kategorie 30-44 let, po níž následuje postupný pokles. U nejstarších respondentů 60+ se pak rozšíření nízkého povědomí vrací na úroveň nejmladší kategorie. Liší se ovšem zastoupení respondentů s vysokou mírou znalosti. Ačkoli vysoká znalost se objevuje častěji s rostoucím věkem a mezi staršími skupinami opět klesá, nejstarší věková skupina se stále vyznačuje vyšším podílem občanů s vysokým povědomím o symbolech politických stran než ta nejmladší.

Podíl mužů a žen se střední znalostí politických log je téměř shodná, liší se však v podílu těch, kteří mají nízkou (35 % mužů vs. 45 % žen) a vysokou znalost (38 % mužů vs. 27 % žen).

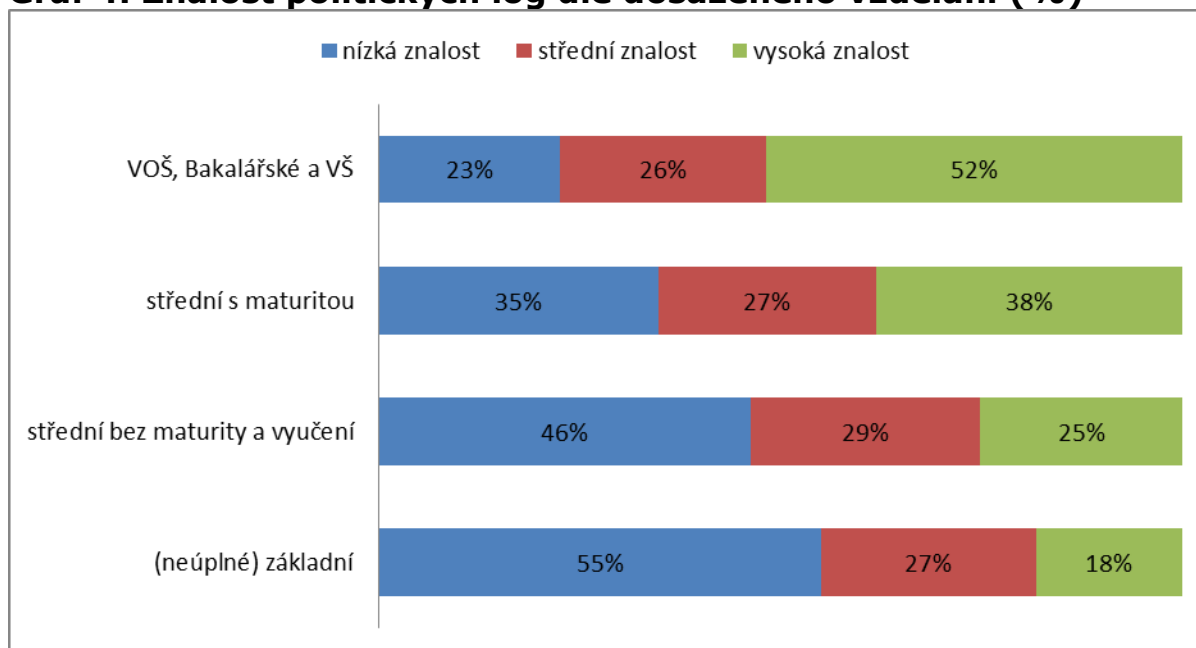
¹ Na základě souhrnné znalosti politických log byli respondenti pro další analýzy rozčleněni do tří přibližně stejně velkých skupin s nízkou, střední a vysokou znalostí.



TISKOVÁ ZPRÁVA

Graf 3: Znalost politických log dle věku (%)

Nejvyšší dosažené vzdělání výrazně diferencuje respondenty podle jejich schopnosti určit loga stran (graf 4). Znalost se zvyšuje s dosažením vzděláním, a zatímco nízká znalost je charakteristická pro více než polovinu respondentů se základním vzděláním, mezi dotazovanými s vyšší odbornou či vysokou školou se jedná o necelou čtvrtinu.

Graf 4: Znalost politických log dle dosaženého vzdělání (%)

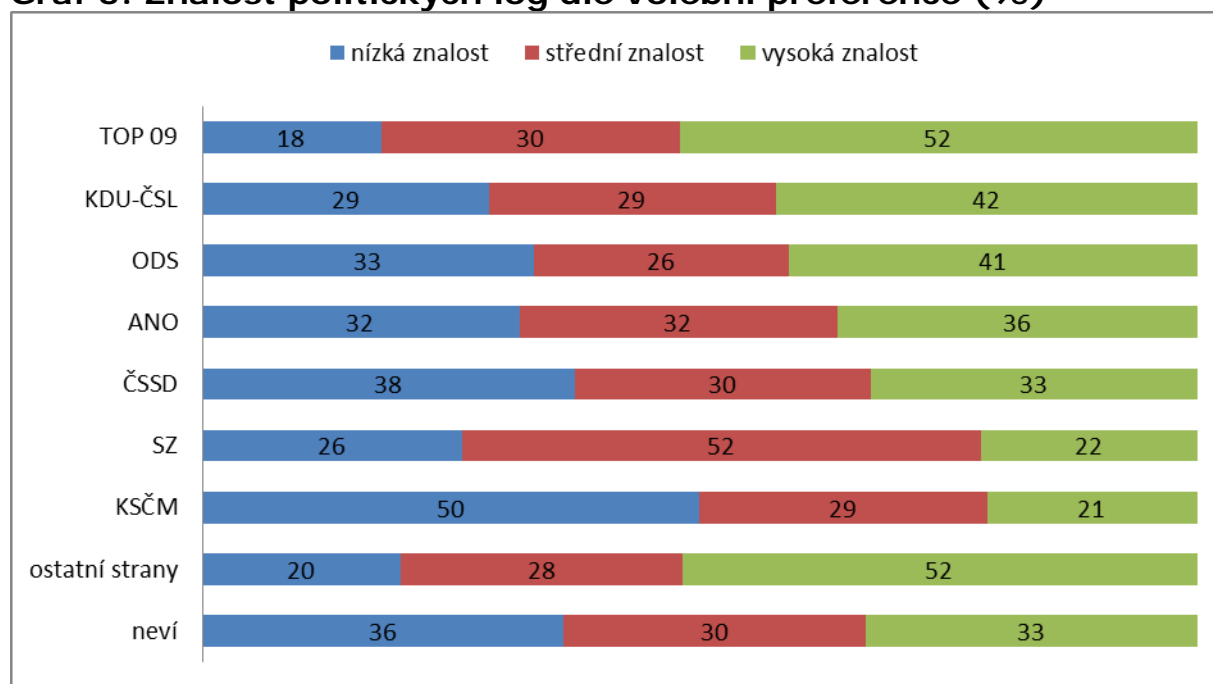


TISKOVÁ ZPRÁVA

Znalost log souvisí rovněž se zájmem o politiku. Vysokou míru znalosti log prokázalo 48 % těch, kteří uvedli, že se velmi zajímají o politiku, oproti 43 % z těch, kteří se spíše zajímají o politiku, 29 % kteří se spíše nezajímají a 12 %, kteří se nezajímají o politiku vůbec. U poslední skupiny naopak převažuje nízká znalost log (62 %).

Sledujeme-li znalost politických log dle volebních preferencí² respondentů (viz graf 5), pozorujeme vyšší úspěšnost mezi podporovateli pravicových stran. S alespoň středním stupněm znalosti se setkáváme nejčastěji u těch, kteří se kloní k TOP09, Straně zeleným a ostatním stranám. Největší podíl občanů s nízkou znalostí naopak pozorujeme mezi podporovateli KSČM a ČSSD. Tento výsledek je do značné míry dán sociodemografickými charakteristikami podporovatelů jednotlivých stran. Podporovatelé KSČM patří ke starším věkovým a méně vzdělaným skupinám, naopak pravicová uskupení preferují lidé s vysokoškolským vzděláním a větším zájmem o politiku.

Graf 5: Znalost politických log dle volební preference (%)



Analýza podle sociodemografických a jiných třídících znaků v souhrnu ukázala, že nejvyšší míru znalosti log politických stran vykazují vysokoškolsky vzdělaní muži ve středním věku, kteří se zajímají o politiku.

² Znění otázky „Pokud byste k volbám šel, kterou stranu byste volil?“